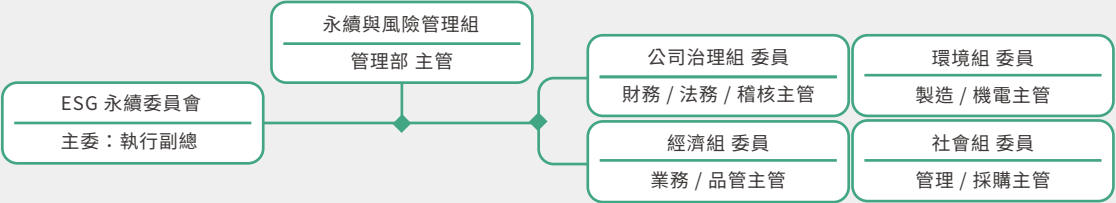


1-1 ESG 組織與執掌

本公司成立 ESG 永續委員會 (以下簡稱 ESG 委員會) 指派執行副總擔任主任委員，各相關部門主管擔任公司治理組、經濟組、環境組、社會組的委員，永續長負責向董事長報告，其組織架構、職掌及其負責單位摘要如下圖：



ESG 委員會為跨部門溝通平台，負責規劃與執行及管控各項行動方案，整合與監督公司治理 (含經濟) 、社會、環境三大面向的執行進度與成效，確保組織橫向與縱向溝通的有效性，具體實踐永續發展。該委員會的職掌：



公司各部門日常透過例行管道定期與利害關係人展開互動，倘若遇到利害關係人或永續議題對公司可能造成潛在重大負面衝擊之際，本公司訂有相關風險管理與危機應變作業辦法，如該衝擊對公司營運產生重大危害與否而佔在董事會報告，2024 年公司未有相關潛在負面重大事件發生。

上述 ESG 委員會的組織，各類別面的 ESG 重點工作項目與負責單位如下表：

各類別面	ESG 重點工作項目	負責單位
公司 治理	公司治理 (財務管理體系) / 誠信經營	財務 / 公司治理主管
	各項管理體系，包括財務 / ISO / 人員管理等	管理部 / 各級員工 / 勞方代表
	道德管理體系，包括法規遵循 / 職業道德 / 反貪腐與收購等	資訊部
	資訊安全	管理部
	風險管理	業務部
	客戶隱私	ESG 委員會
	永續發展管理機制與目標	管理 / 業務 / 稽核 / 財務部
	針對員工 / 客戶 / 供應商 / 股東建立申訴機制	管理 / 業務 / 稽核 / 採購部
	經濟	財務部
	經濟面 產品面	業務部
環境 面	產品安全與客戶服務滿意	品管部
	產品的品質管理與交期	機電部
	環境管理 節能減碳	管理部 / 機電部
	能源管理 / 溫室氣體管理 (含碳排放量) / 水資源管理	管理部 / 機電部
社會 面	公共區域管理體系	管理部
	員工管理	管理部
	職業安全衛生	管理部
	員工管理機制 / 勞資關係	管理部
社區與 公益活動	當地社區睦鄰	管理部
	回饋社區與公益活動	

1-2 利害關係人的鑑別與聯絡窗口

大立光依據六大篩選原則「責任」、「影響力」、「親近度」、「依賴性」、「代表性」、「政策及策略意圖」，在 ESG 委員會會議鑑別出五個主要的利害關係人，包含投資人（股東）、客戶、員工、政府機關及供應商。透過各種溝通管道傾聽利害關係人的聲音，蒐集利害關係人對本公司的關注議題，接受並回應利害關係人的期待。

在本公司網站上揭露企業社會責任，包含投資人、客戶、員工、政府機關及供應商的對應窗口與聯絡方式，利害關係人可依其找到相對應的聯絡窗口與其任務如下：



利害關係人	聯絡窗口與其任務
投資人專區	<ul style="list-style-type: none">聯絡窗口：黃印嘉Email：invest@largan.com.tw任務：大立光重視與投資人建立良好溝通管道，每季舉辦線上法人說明會，同時在公司及證交所網站上公告說明會相關資料，加強資訊揭露及保障投資人權益。
客戶專區	<ul style="list-style-type: none">聯絡窗口：沈柏騰Email：Sales@largan.com.tw任務：在光學產業係專業光學鏡頭設計及製造商，提供有關鏡頭業務諮詢，包含客戶服務與滿意度、客戶信任及客戶隱私等。
員工專區	<ul style="list-style-type: none">聯絡窗口：何仁安Email：renanho@largan.com.tw任務：促進勞資間和諧關係，提供員工勞資關係、薪資福利、工作相關或職業安全與健康等議題意見回饋。
政府機關專區	<ul style="list-style-type: none">聯絡窗口：曾志裕Email：erictseng@largan.com.tw任務：配合政府政策，並適時提供公司資訊。持續與政府機關、外部單位進行溝通、聯繫與互動。
供應商專區	<ul style="list-style-type: none">聯絡窗口：許真維Email：janehsu@largan.com.tw任務：為了永續推動大立光的事業發展，需與供應鏈的各廠商建立夥伴關係。提供合作夥伴們包含綠色環保、勞工人權及道德、衛生與安全、風險管理及道德規範、禁用衝突區礦產等社會責任規範。

1-3 利害關係人關注議題溝通分析與重大主題產生過程

大立光依據永續發展目標、產業規範與標準及組織年度目標等，蒐集永續相關議題。透過各項利害關係人溝通管道，由各單位代表，定期 / 不定期與利害關係人交流，透過判斷公司營運所產生的衝擊影響及是否對公司營運造成衝擊，並參考 GRI 準則彙整出利害關係人關注議題，詳列如下表：

利害關係人	對大立光意義	關注議題	溝通管道	溝通頻率	2024 年重點成果
投資人	秉持誠信經營，致力於永續治理，為股東創造價值。	經營績效 公司治理 風險管理 法規遵循 倫理道德	財務報告 年度股東大會 公開資訊觀測站 法說會 關係人專區	每年 每季 不定期	召開股東會、法說會、海內外投資機構研討會、面對面及電話溝通會議，並隨時更新重大消息於公開資訊觀測站。
客戶	重要經營夥伴，滿足客戶需求共創雙贏。	產品品質及交期 付款條件 客戶服務 客戶隱私 經營績效 供應鏈管理 法規遵循 節能減碳	客戶滿意度調查問卷 客戶會議 電話 郵件 關係人專區	每年 不定期	隨時回應解決客戶問題、發放客戶滿意度調查問卷，提出改善分析，持續追蹤客戶滿意度改善成效。
員工	提供多元意見反映方式，使員工能充分表達意見，並戮力維持勞資間和諧關係。	經營績效 薪資福利 訓練發展 倫理道德 風險管理 法規遵循 人權維護 勞資關係	勞資會議 執行長信箱 電子郵件 公佈欄宣傳 關係人專區	每季 不定期	修訂人事管理相關辦法、籌畫勞工福利（舉例：體檢）。處理勞工申訴案件，確保其職場權益。公布勞工相關資訊，並提供英文版本供外籍同仁閱讀。
政府機關	配合政府政策並適時提供公司資訊，持續與政府機關、外部單位進行溝通、聯繫與互動。	法規遵循	公文 電話 郵件 政令宣導 法規說明 主管機關訪查	不定期	不定期安排員工參與政府機關會議，包括：政令宣導、安全衛生培訓及節約能源等活動，進行聯繫與溝通。
供應商	永續推動大立光的事業發展，並與供應鏈建立夥伴關係。	收款條件 安全衛生 廢棄物管理 供應鏈管理 原物料管理 節能減碳	供應商稽核 供應商自評問卷 關係人專區	每年 不定期	供應商皆簽署承諾書，遵守人權公約以及廉潔承諾，並透過社會責任自評表審核供應商是否符合 RBA 的標準。不定期稽核主要原物料供應商，若有發生變異或來料異常會強化稽核，並進行改善追蹤。

上述關注議題參考 GRI 永續性報導準則 (GRI Standards, GRI 準則)，依據鑑別、排序、確認、檢視等步驟，進行重大性主題分析，以確認報告書揭露範疇，以及公司內、外部所面臨的重大永續發展挑戰，以全面檢視永續經營成效。有關重大主題產生過程如下：

1. 鑑別

- 2022 年透過以下管道歸納出 23 個永續發展相關議題，做為報告書重大主題鑑別範疇。
- 各部門同仁在辨識利害關係人時依據平時業務與工作的經驗，羅列不同利害關係人關注的永續議題。
- 檢視國內外標竿同業的重大主題以及國際永續趨勢發展。
- 為確保重大主題之客觀性、完整性與包容性，亦回顧前版報告書重大主題矩陣。

2. 排序

關注議題之重大排序方式說明如下：

- 根據各項 ESG 議題於「企業於經濟、環境與人權產生之衝擊程度」和「影響利害關係人關切的程度」兩大面向進行評估。
- 延續 2022 年經內部 ESG 委員會會議了解利害關係人的意見，評估關注議題對內部營運的衝擊性。
- 經統計其直接與間接衝擊的量化分析鑑別各議題之影響衝擊程度，產生初步重大主題矩陣。

3. 確認

- 為確保符合 GRI 完整性及利害關係人包容性原則並強化年度重大主題與核心職能之連結，初步重大主題鑑別結果，由 ESG 委員進行檢視並依據國際標竿分析趨勢，以及商業發展策略等因素，延續 2023 年重大主題，2024 年最終取 11 項重大主題作為本報告書的重大性揭露範疇，我們依據重大主題的內容，對應出相關 GRI 揭露主題，於報告書中回應。

4. 檢示

- 下一版報告書，我們將持續檢視重大主題的矩陣，並強化與利害關係人進一步之溝通，以確認未來重大主題的矩陣式是否進行調整。

1-3-1 關注議題內外部衝擊的分析

ESG 委員會召開會議了解利害關係人的關注議題有 23 項，由各組 ESG 委員會的委員評估關注議題對內部營運的直接或間接衝擊程度如下表：

・具有 4 個【●】列為重大主題：共 11 項 | ・具有 3 個【●】列為次要議題：共 7 項 | ・具有 2 個【●】列為一般議題：共 4 項 ● 直接衝擊 ○ 間接衝擊

		公司內部衝擊		公司外部衝擊			
利害關係人關注構面		組織	員工	股東	客戶	供應商	政府機關
公司 治理面		1 經營績效	●	●	●	●	○
		2 法規遵循	●	●	○	○	●
		3 倫理道德	●	●	●	●	○
		4 風險管理	●	●	○	●	○
		人權維護	●	●	○	○	○
經濟面	投資人	股東權益	●	○	●	○	○
		收款條件	●	○	●	○	
		5 產品品質與交期	●	●	●	●	
	客戶	客戶服務	●	●	●		
		客戶隱私	●	●	●	○	○
		付款條件	●	○		●	
	供應商	6 供應鏈管理	●	●	○	●	●
		原物料管理	●	○	●	●	
環境面		7 廢棄物管理	●	●	○	●	●
		8 水資源管理	●	●	●	○	●
		節能減碳	●	●	○	○	●
社會面	公司內部的人員管理	9 勞資關係	●	●	○	●	●
		9 多元平等	●	●	●	●	○
		10 薪資福利	●	●	●		○
		訓練發展	●	●	●	○	
		11 安全衛生	●	●	○	●	●
		社會公益	●	●			
	社區關係	捐贈、贊助	●	●			

淺綠色且有編號順序者顯示：重大性主題，共計 11 項。說明：重大主題在 1-4 重大主題鑑別後排序與回應，並將重大主題做風險評估與管理，詳見【1-4-1 重大及次要性主題風險考量與推動措施】。

淺灰色顯示，共計 5 項，僅在【1-4-1 重大及次要性議題風險考量與推動措施】做回應。

1-4 重大主題鑑別後排序與回應

依據 2020 年蒐集投資人、客戶、員工及供應商的問卷調查統計，經 2023 年鑑別與確認後共有 11 項重大主題及 7 項次要性議題，2024 年決議延續前一版報告書重大性及次要性關注主題。

2021 年

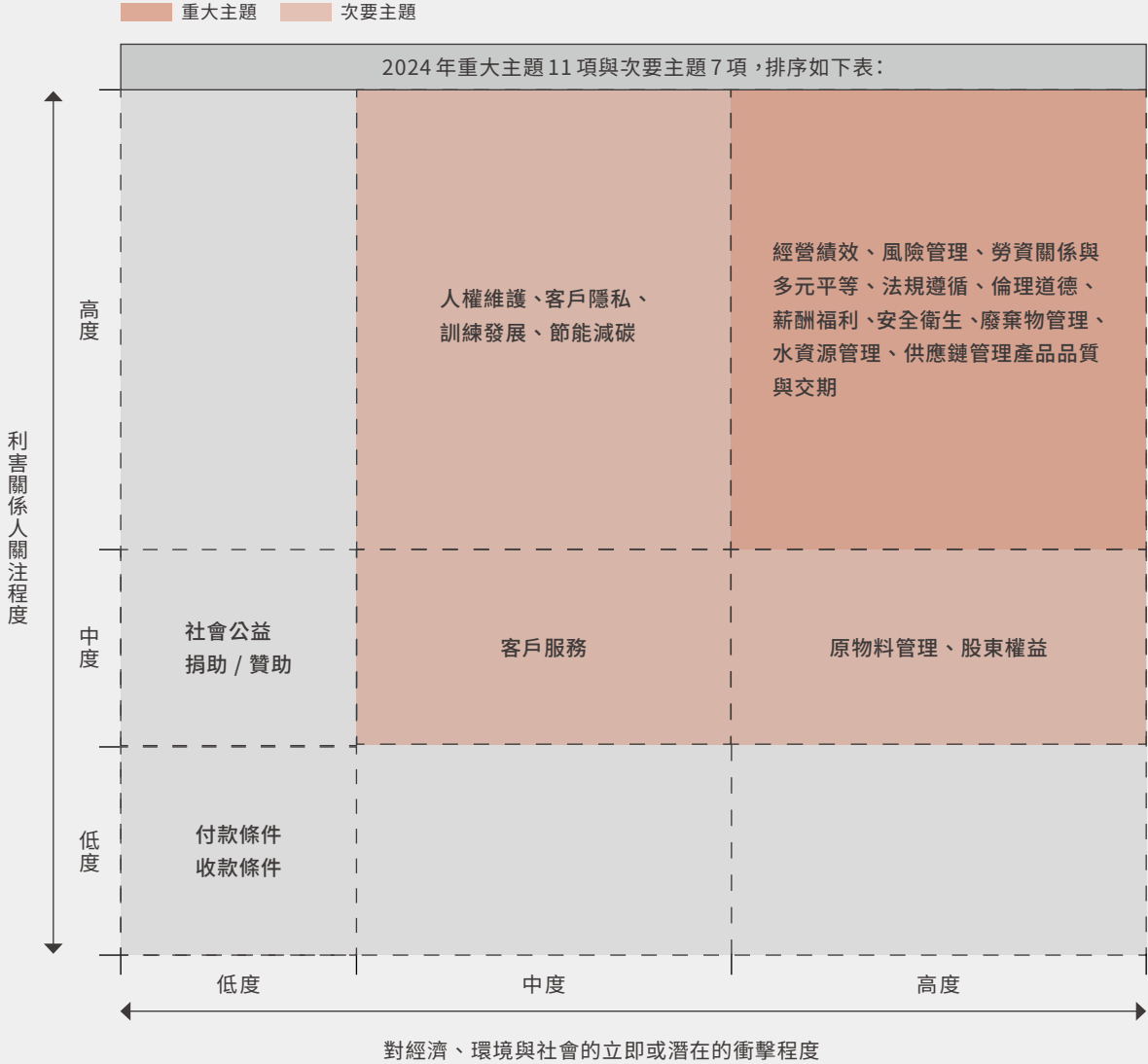
- 維持：經營績效、股東權益、風險管理、勞資關係、法規遵循、倫理道德、人權維護、薪酬福利、安全衛生、多元平等、客戶隱私、廢棄物管理、水資源管理、供應鏈管理、客戶隱私、產品品質與交期，共計 15 項。

2022 年

- 2021 年次要性議題人才培育與訓練發展係同類議題予以合併採用為「訓練發展」。
- 另付款條件、收款條件、節能減碳亦調整至次要議題。

2023 / 2024 年

- 2022 年重大性主題股東權益、人權維護、客戶隱私調整至次要議題。
- 2022 年次要性議題付款條件、收款條件由次要性議題刪去。
- 2022 年重大性主題合併：勞資關係、多元平等。
- 重大性主題如同下列矩陣圖，共計 11 項。



1-4-1 重大及次要性主題風險考量與推動措施

2024 年重大主題 11 項與次要主題 7 項，依據臺灣證券交易所辦理公司治理評鑑要求，上市上櫃公司應依重大性原則，進行與公司營運相關之環境、社會及公司治理主題之風險評估，並訂定相關風險管理政策或策略。重大主題的風險發生的嚴重性與可能性，及其風險考量、風險評估詳如下表分析與說明並摘要管理行動及風險評估後相關管理措施說明如下：

(風險發生機率：1- 極不可能、2- 不太可能、3- 可能、4- 很可能、5- 幾乎確定 / 風險嚴重度：1- 很輕微、2- 輕微、3- 中等、4- 嚴重、5- 嚴重災難)。

公司治理面 / 經濟面						
項目	GRI 準則	衝擊類別	可能性	嚴重度	對大立光的重要性與風險考量	推動措施
股東權益	-	-	-	-	落實誠信經營政策為基礎，建立信譽與公司股東的信心。	訂定「誠信經營守則暨檢舉申訴辦法」。
風險管理	3-3 重大主題管理	營運面衝擊，風險管理屬於預防性措施。	2	2	主要分為經營風險與氣候變遷風險，面對全球企業所會面臨的營運性、環境等風險，須有建立風險管理機制，能快速應變，減少損失並持續維護利害關係人利益。	訂定風險管理制度因應各項營運風險，不定期召開管理會議，檢討因應作為調整營運方向，事先防範風險。
經營績效	201-1 組織所產生及分配的直接經濟價值	影響公司營運與重大策略。	1	1	因持續獲利以達到永續經營的目標，並創造新的就業機會。	隨時掌握經濟情勢，適時增加資本支出。拓展客戶。控制成本費用。
產品品質與交期	416-2 違反有關產品與服務的健康和安全法規之事件	造成公司財務損失或成長及聲譽影響。	4	4	客戶對產品品質與交期很重視，也是與客戶建立信任與良好口碑的重要因素。	通過 ISO 9001 品質管理認證與品質保證的程序書及作業標準，並管理品質異常的原物料。
倫理道德	205-1 已進行貪腐風險評估的營運據點	違反倫理與職業道德，重則影響公司內外部聲譽。	3	2	公平、誠實、守信及透明原則是建立大立光誠信經營之企業文化及良好商業運作。	訂定『工作規則』與職業道德規範等制度，供員工管理的遵循與依據。制定「誠信經營守則暨檢舉申訴辦法」。
客戶隱私	418-1 經證實侵犯客戶隱私或遺失客戶資料的投訴	-	-	-	重視客戶隱私，提升顧客滿意度、忠誠度，提高新客合作意願，創企業最大收益與利潤。	制定客戶隱私相關規範，要求員工均須遵守。完善資訊安全保護措施，確保人員未經合法授權取得客戶資訊。
供應鏈管理	308-1 使用環境評鑑篩選新供應商 414-1 使用社會標準篩選新供應商	建立企業永續經營的最佳夥伴。	3	2	為永續推動大立光的事業發展，需與供應鏈的各廠商建立夥伴關係，各合作夥伴們也要遵守供應鏈的社會責任。	制定供應鏈管理辦法，與供應商建立互信且穩定夥伴關係，共同成長，建構永續供應商關係。
客戶服務	416-1 評估產品和服務類別對健康和安全的衝擊	-	-	-	客戶對產品服務與滿意度是與客戶建立信任與良好口碑的重要因素。	定期年度客戶滿意度調查，對客戶抱怨要求權責單位限期改善。

環境面						
項目	GRI 準則	衝擊類別	可能性	嚴重度	對大立光的重要性與風險考量	推動措施
節能減碳	305-5 溫室氣體排放減量	-	-	-	因應全球環保趨勢及配合國家整體溫室氣體減量策略發展，掌握公司之溫室氣體排放量。	公司依 2020 年度執行溫室氣體初次盤查結果，持續進行節能減碳措施。
廢棄物管理	306-1 廢棄物產生與廢棄物相關顯著衝擊 306-3 廢棄物的產生 306-5 廢棄物的直接處置	打造永續環境。	3	3	廢污水與廢棄物違反環保法規，若被裁罰，影響公司聲譽及形象。	依 ISO 14001 環境管理系統，污水檢測合規，廢棄物分類合法處理。
水資源管理	303 水與流放水	提升回收再利用，降低缺水危機。	4	4	健全水資源管理措施，降低缺水危機，實施水管理及減量，提升回收再利用。	依用水特性，主要區分冷卻水塔、製程廢水及民生用水等類別進行廢水回收利用。
原物料管理	204 採購實務 301 物料	-	-	-	原物料採購以台灣地區廠商為主，遴選新廠商用環保與社會責任評估採購政策：不採購有害物質、衝突金屬與強迫勞動地區的原物料。	具有有害物質管理系統與供應商通過社會責任評估。

社會面						
項目	GRI 準則	衝擊類別	可能性	嚴重度	對大立光的重要性與風險考量	推動措施
勞資關係與多元平等	401-1 新進員工和離職員工 401-2 提供給全職員工（不包含臨時或兼職員工）的福利 401-3 育嬰假 402 勞資關係 405-1 治理單位與員工多元化 405-2 女男基本薪資與薪酬的比率	奠定公司永續經營重要基礎。	4	3	視員工為最重要夥伴，希望營造一個具挑戰性、可持續學習工作環境。建立勞資和諧與員工多元平等關係，是奠定大立光永續經營的重要基礎。	提供具產業競爭力的整體薪酬策略，及法定的退休制度，藉此凝聚員工的向心力。朝向性別平等、多元尊重的社會邁進不分性別、宗教、種族、國籍等差異提供公平就業與女男薪酬平等的機會。
人權維護	412-2 人權政策或程序的員工訓練	-	-	-	遵守勞動法規及訂定外籍勞工管理辦法，使其勞動人權獲得保障。	制定勞動人權保護守則及定期評估強制勞工風險，並培訓員工。
法規遵循	3-3 重大主題管理	遵循相關法令，降低發生違法事件。	4	4	為建構更完善的公司治理，制定經濟、環境、社會相關規範，創造永續發展經營環境。	訂定「公司治理實務守則」供員工遵循及利害關係人更加瞭解公司道德標準。
安全衛生	403 職業安全衛生	安全衛生事件，受官方裁罰限期改善。	4	3	提供員工安全、健康與優質的工作職場。	訂定職業安全衛生工作守則，建立危害鑑別與安全作業標準。
薪資福利	203-1 確定給付制與其他退休計畫	育用、留任人材為企業最佳戰力。	3	2	提供具產業競爭力的整體薪酬策略吸引及留任傑出人才。	訂定「薪資給付辦法」及「員工激勵作業標準書」供各級主管遵循。
訓練發展	404-1 每名員工每年接受訓練的平均時數 404-2 提升員工職能及過渡協助方案 404-3 定期接受績效及職業發展檢核的員工百分比	-	-	-	建立員工訓練發展制度，培育及發展員工個人能力，並定期評核績效為輔的機制。	每年各級主管會提報工作表現優秀的員工晉升主管或職等職位。