

股票代號：3008

年報相關資料網址：<http://mops.twse.com.tw>

公司網站：<http://www.largan.com.tw>

**LARGAN**

Precision Co., Ltd.

# 大立光電股份有限公司

## 一一四年度 年 報

中華民國一一五年四月二十日 刊印

一、本公司發言人及代理發言人：

發 言 人

姓 名：林恩平

職 稱：董事長

電 話：(04) 36002345

電子郵件信箱：invest@largan.com.tw

代理發言人

姓 名：黃印嘉

職 稱：財務部經理

電 話：(04) 36002345

電子郵件信箱：josephinehuang@largan.com.tw

二、總公司、工廠地址及電話：

總公司：台中市南屯區文山里精科路 11 號

電話：04-36002345

分公司：無

工 廠：台中市西屯區工業區 16 路 4 號

電話：04-36002345

台中市西屯區工業 33 路 12 之 8 號

電話：04-36002345

台中市台中工業區 23 路 14 號

電話：04-36002345

台中市南屯區文山里精科路 11 號

電話：04-36002345

台中市南屯區文山里精科路 13 號

電話：04-36002345

台中市南屯區精科二路 7 號

電話：04-36002345

台中市西屯區工業區 5 路 1 號

電話：04-36002345

台中市西屯區工業區 33 路 23 號

電話：04-36002345

台中市南屯區工業區 19 路 23 號

電話：04-36002345

台中市南屯區工業區 18 路 32 號

電話：04-36002345

三、辦理股票過戶機構：

名 稱：台新綜合證券股份有限公司 股務代理部

地 址：台北市建國北路一段 96 號 B1

電 話：(02)2504-8125

網 址：www.tssco.com.tw

四、最近年度財務報告簽證會計師：

姓 名：張字信、陳燕慧會計師

事 務 所：安侯建業聯合會計師事務所

地 址：台北市信義路五段 7 號 68 樓

電 話：(02)8101-6666

網 址：www.kpmg.com.tw

五、海外有價證券掛牌買賣之交易場所名稱及查詢該海外有價證券資訊之方式：不適用

六、公司網址：www.largan.com.tw

# 大立光電股份有限公司

## 年 報 目 錄

	頁次
壹、致股東報告書 .....	1
貳、公司治理報告 .....	2
一、董事、監察人、總經理、副總經理、協理、各部門及分支機構主管資 料 .....	2
二、董事、監察人、總經理及副總經理之酬金 .....	8
三、公司治理運作情形 .....	15
四、簽證會計師公費資訊 .....	46
五、更換會計師資訊 .....	46
六、公司之董事長、總經理、負責財務或會計事務之經理人，最近一年內 曾任職於簽證會計師所屬事務所或其關係企業者 .....	47
七、最近年度及截至年報刊印日止，董事、監察人、經理人及持股比例超 過百分之十之股東股權移轉及股權質押變動情形 .....	48
八、持股比例佔前十大股東，其相互間之關係資料 .....	49
九、公司、公司之董事、監察人、經理人及公司直接或間接控制之事業對 同一轉投資事業之持股數，並合併計算綜合持股比例 .....	49
參、募資情形 .....	50
一、公司資本及股份發行情形 .....	50
二、公司債辦理情形 .....	53
三、特別股辦理情形 .....	53
四、海外存託憑證辦理情形 .....	53
五、員工認股權憑證辦理情形 .....	53
六、限制員工權利新股及併購或受讓他公司股份發行新股辦理情形 .....	53
七、資金運用計畫執行情形 .....	53
肆、營運概況 .....	54
一、業務內容 .....	54
二、市場及產銷狀況 .....	60
三、最近二年度從業員工人數 .....	64

四、環保支出資訊 .....	64
五、勞資關係.....	64
六、資通安全管理 .....	71
七、重要契約.....	76
伍、財務狀況及經營結果之檢討分析與風險事項.....	77
一、財務狀況.....	77
二、財務績效.....	78
三、現金流量.....	79
四、最近年度重大資本支出對財務業務之影響 .....	79
五、最近年度轉投資政策、其獲利或虧損之主要原因、改善計劃及未來一 年投資計劃 .....	79
六、風險管理及評估 .....	79
七、其他重要事項 .....	81
陸、特別記載事項 .....	82
一、關係企業相關資料 .....	82
二、最近年度及截至年報刊印日止，私募有價證券辦理情形 .....	82
三、其他必要補充說明事項.....	82
四、最近年度及截至年報刊印日至，依證券交易法第三十六條第三項第二 款所定對股東權益或證券價格有重大影響之事項.....	82

# 壹、 致股東報告書

回顧一一四年度，隨著智慧型手機普及率逐漸提高，整體智慧型手機市場發展進入高原期。以下茲就一一四年度營運成果及一一五年度營業計劃簡要報告如下：

## 一、 一一四年度營運報告

- (一) 營業成果：大立光電一一四年度的合併營業額為新台幣 61,147,888 千元，較一一三年度 59,457,553 千元成長 3%；稅後淨利為新台幣 21,275,407 千元，較一一三年度稅後淨利 25,915,410 千元衰退 18%，每股稅後淨利為 159.41 元。
- (二) 財務收支及獲利能力分析：一一四年度財務概況請參閱所附之財務報表。
- (三) 研究發展狀況：本年度投入之研發費用為新台幣 5,293,321 千元，較去年度的 5,246,696 千元成長 1%。

## 二、 一一五年度營業計劃

- (一) 經營方針：大立光電仍將秉持著「創新、專業、速度、彈性」的經營理念，全體同仁在面對瞬息萬變經營環境的同時，仍將不斷自我要求與成長，致力於產品開發與品質提昇，持續創造獲利成長。
- (二) 預期產銷概況：今年度的產銷重心仍將集中於手機相機鏡頭，並積極提昇生產技術及產能規模，以期能維持公司製造成本上的優勢，使整體產銷體系更具競爭力。
- (三) 研發計劃：持續投入手機相機鏡頭的研發工作，並擴大研發團隊規模及產品範圍、新增產品線、提昇產品的值與量，並致力於其他新產品運用的開發與製程能力，以維持長期產業競爭力。

今後，大立光電將持續努力，以不斷求新求變的精神，認真踏實的做好每個產品，充分發展公司的核心專長領域，不斷提昇公司的各項競爭力，以因應外部競爭及總體經營環境之影響。同時，面對法規環境之變遷，公司依法遵循辦理，並善用法令機制適度調整因應。本公司對所有客戶、供應商、股東及全體員工長久以來的支持，在此敬上最誠摯的謝意。

董事長：林 恩 平



## 貳、公司治理報告

### 一、董事、監察人、總經理、副總經理、協理、各部門及分支機構主管資料

#### (一)董事資料

115年4月11日

職稱	國籍或註冊地	姓名	性別/年齡	選任日期	任期	初次選任日期	選任時持有股份		現在持有股份		配偶、未成年子女現在持有股份		利用他人名義持有股份		主要經(學)歷	目前兼任本公司及其他公司之職務	具配偶或二親等以內關係之其他主管、董事、監察人		備註(註2)	
							股數	持股比例	股數	持股比例	股數	持股比例	股數	持股比例			職務	姓名		關係
董事長	台灣	茂鈺紀念股份有限公司	-	114.06.06		108.06.12	18,910,616	14.24%	19,010,616	14.24%	-	-	-	-		-	-	-	無	
董事長	台灣	代表人: 林恩舟	男 61-70歲	114.06.06	3年	96.6.15	8,000	0.01%	8,000	0.01%	12,000	0.01%	6,011,652	4.50%	美國多明尼加企管碩士	大根 香港 董事、大根 東莞 董事、AMTAI 董事代表人、ASTRO 董事代表人、NET 董事代表人、大陽科技董事長、星歐光學董事長、ALPHA&BETA 董事、LHT 董事、大立雲康科技董事長、茂鈺董事、大根光學工業董事長、八方國際董事長、大立光基金會董事	董事	林恩舟	兄弟	無
董事	台灣	代表人: 林恩舟	男 61-70歲	114.06.06		76.4.4 註1	540	0.00%	540	0.00%	-	-	7,790,106	5.84%	淡江大學銀保系 大陽科技副總經理	LHT 董事、茂鈺監察人	董事長	林恩舟	兄弟	無
副董事長	台灣	黃有執	男 51-60歲	114.06.06	3年	111.06.08	48,228	0.04%	48,228	0.04%	-	-	-	-	清華大學動機系碩士	大立光電總經理、萊凌科技董事長、八方國際董事代表人、台應品董事長、大立光基金會董事、萬溢董事長、大根電子科技董事長	-	-	-	無
董事	台灣	梁忠仁	男 71-80歲	114.06.06	3年	93.6.10	2,091,721	1.57%	2,091,721	1.57%	924	0.00%	11,000	0.01%	政治大學財稅系	星歐光學監察人、大陽科技監察人	-	-	-	無
董事	台灣	蕭銘原	男 41-50歲	114.06.06	3年	85.10.20	3,606,585	2.70%	3,606,585	2.70%	-	-	-	-	逢甲大學應數系	無	-	-	-	無
董事	台灣	陳俊明	男 41-50歲	114.06.06	3年	111.06.08	119,446	0.09%	119,446	0.09%	144,000	0.11%	-	-	俄亥俄州立大學 資工 博士	大立光電總經理、大陽科技董事、星歐光學董事、萬溢董事代表人	-	-	-	無
獨立董事	台灣	林進芳	男 61-70歲	114.06.06	3年	114.06.06	無持股	0.00%	無持股	0.00%	-	-	-	-	勤益工專電子工程科 大立光電副總經理	無	-	-	-	無

職稱	國籍或註冊地	姓名	性別/年齡	選任日期	任期	初次選任日期	選任時持有股份		現在持有股份		配偶、未成年子女現在持有股份		利用他人名義持有股份		主要經(學)歷	目前兼任本公司及其他公司之職務	具配偶或二親等以內關係之其他主管、董事、監察人			備註(註2)
							股數	持股比例	股數	持股比例	股數	持股比例	股數	持股比例			股數	持股比例	職務	
獨立董事	台灣	張光道	男 61-70歲	114.06.06	3年	114.06.06	無持股	0.00%	無持股	0.00%	-	-	-	-	美國羅徹斯特大學 工商管理碩士 創義投資董事長	創義投資董事長、創意生活國際董事長、明通製藥董事、睿鼎數位董事	-	-	-	無
獨立董事	台灣	李淑嫻	女 51-60歲	114.06.06	3年	114.06.06	無持股	0.00%	無持股	0.00%	-	-	-	-	中興大學社會科學學暨 管理學院碩士 台新證券副總經理	希華晶體科技獨立董事、大詠誠機械獨立董事、昆桐科技監察人、益張實業獨立董事	-	-	-	無

註1：林恩舟 82.7.3-86.11.11 期間未擔任董事。

註2：公司董事長與總經理或相當職務者（最高經理人）為同一人、互為配偶或一親等親屬者，應說明其原因、合理性、必要性及因應措施。不適用。

## (二) 法人股東之主要股東

115年4月11日

法人股東名稱	法人股東之主要股東
茂鈺紀念股份有限公司	易寬國際股份有限公司(50%)、石安股份有限公司 (50%)

主要股東為法人者其主要股東

法人股東名稱	法人股東之主要股東
易寬國際股份有限公司	高芳真 (78.65%)、高芳真受託信託財產專戶 (21.35%)

法人股東名稱	法人股東之主要股東
石安股份有限公司	林恩平 (100%)

## (三) 董事專業資格及獨立董事獨立性資訊揭露

條件 姓名	專業資格與經驗	獨立性情形	兼任其他 公開發行公司 獨立董事家數
林恩舟 (董事)	1.董事專業資格與經驗 請參閱本年報第 2-3 頁。 2.所有董事皆未有公司 法第 30 條各款情事。	不適用	無
林恩平 (董事)		不適用	無
黃有執 (董事)		不適用	無
梁忠仁 (董事)		不適用	無
謝銘原 (董事)		不適用	無
陳俊明 (董事)		不適用	無

林進芳 (獨立董事)		1. 符合金融監督管理委員會頒訂之證券交易法第十四條之二暨「公開發行公司獨立董事設置及應遵循事項辦法」(註)相關規定。 2. 本人(或利用他人名義)、配偶及未成年子女無持有公司股份。 3. 最近2年無提供本公司或其他關係企業商務、法務、財務、會計等服務而取得報酬之情形。	無
張光道 (獨立董事)			無
李淑憫 (獨立董事)			3

註:

1. 非公司法第二十七條規定之政府、法人或其代表人。
2. 兼任其他公開發行公司之獨立董事，未逾三家。
3. 選任前二年及任職期間無下列情事之一：
  - (1) 公司或其關係企業之受僱人。
  - (2) 公司或其關係企業之董事、監察人。
  - (3) 本人及其配偶、未成年子女或以他人名義持有公司已發行股份總數 1%以上或持股前十名之自然人股東。
  - (4) (1)所列之經理人或(2)、(3)所列人員之配偶、二親等以內親屬或三親等以內直系血親親屬。
  - (5) 直接持有公司已發行股份總數 5%以上、持股前五名或依公司法第二十七條指派代表人擔任公司董事之法人股東之董事、監察人或受僱人。
  - (6) 與公司之董事席次或有表決權之股份超過半數係由同一人控制之他公司董事、監察人或受僱人。
  - (7) 與公司之董事長、總經理或相當職務者互為同一人或配偶之他公司或機構之董事(理事)、監察人(監事)或受僱人。
  - (8) 與公司有財務或業務往來之特定公司或機構之董事(理事)、監察人(監事)、經理人或持股 5%以上股東。
  - (9) 為公司或關係企業提供審計或最近二年取得報酬累計金額未逾新台幣五十萬元之商務、法務、財務、會計等相關服務之專業人士、獨資、合夥、公司或機構之企業主、合夥人、董事(理事)、監察人(監事)、經理人及其配偶。但擔任本公司薪酬委員會成員者，不在此限。

#### (四) 董事會多元化及獨立性：

1. 董事會多元化：本公司多元化政策之具體管理目標為將多元化學經歷(如：營運判斷、財會、危機處理、經營管理能力、產業知識、國際觀、領導決策能力)，納為董事會成員之組成考量。

本公司注重董事成員之多方能力，並以提高具備至少四項之董事比率至 50%以上為目標。

上述七項能力中，已具備至少四項之董事比率目標達成情形為 78%，已達成目標。

2. 本公司董事會成員落實多元化之情形如下：

- 具員工身份之董事占比為 44%
- 獨立董事占比為 33%，三位獨立董事年資皆在 3 年以下

- 董事年齡 71-80 歲 1 位、61-70 歲 4 位、51-60 歲 2 位、50 歲以下 2 位  
多元核心項目如下:

姓名	性別	兼任 員工	專業背景				專業知識與技能						
			商 務	科 技	財 務/ 會 計	產 業	營 運 判 斷 能 力	會 計/ 財 務/ 數 理 能 力	經 營 管 理 能 力	危 機 處 理 能 力	產 業 知 識	國 際 市 場 觀	領 導 決 策 能 力
林恩舟	男	v	v	v	v	v	v	v	v	v	v	v	v
林恩平	男	v	v	v	v	v	v	v	v	v	v	v	v
黃有執	男	v	v	v	v	v	v	v	v	v	v	v	v
梁忠仁	男		v		v	v		v			v	v	
謝銘原	男		v		v	v		v			v	v	
陳俊明	男	v	v	v		v		v			v	v	v
林進芳	男		v	v		v		v			v	v	v
張光道	男		v	v	v	v		v	v		v	v	v
李淑憫	女		v		v	v		v			v	v	v

- 目前本公司董事會女性董事席次未達三分之一，其原因及改善措施:  
本公司已新增一位女性董事，並將持續選任合適的專業人才，未來公司在提名及選任新任董事時，除了專業背景及經驗，將性別多元納入考量，以符合性別多元化規範。

3. 董事會獨立性：本公司全體董事之選任符合「公司章程」、「董事選舉辦法」、「公開發行公司獨立董事設置及應遵循事項辦法」、證券交易法第 14 條之 2 及證券交易法第 26 條之 3 規定。董事會強調獨立運作，董事及獨立董事皆獨立行使職權。現任董事會董事成員皆為本國籍，組成有 3 席獨立董事，且所有獨立董事其連續任期均不超過 3 屆。

(五) 總經理、副總經理、協理、各部門及分支機構主管資料

115年4月11日

職稱	國籍	姓名	性別	就任日期	持有股份		配偶、未成年子女持有股份		利用他人名義持有股份		主要經(學)歷	目前兼任其他公司之職務	具配偶或二親等以內關係之經理人			備註(註2)
					股數	持股比例	股數	持股比例	股數	持股比例			職務	姓名	關係	
總經理	台灣	黃有執	男	99.01.01	48,228	0.04%	-	-	-	-	清華大學動力機械研究所	萊凌科技董事長、八方國際董事代表人、台應品董事長、大立光基金會董事、萬溢董事長、大根電子科技董事長	-	-	-	無
副總經理	台灣	林恩平	男	96.06.15	8,000	0.01%	12,000	0.01%	6,011,652	4.50%	美國多明尼加企管碩士	大根香港董事、大根東莞董事、AMTAI 董事代表人、ASTRO 董事代表人、NET 董事代表人、大陽科技董事長、星歐光學董事長、ALPHA&BETA 董事、LHT 董事、大立雲康科技董事長、茂鈺董事、大根光學工業董事長、八方國際董事長、大立光基金會董事	-	-	-	無
副總經理	台灣	林中適	男	94.06.01	4,000	0.00%	-	-	-	-	東海大學工業工程系	大根東莞董事、LHT 董事、大立光基金會董事	-	-	-	無
協理	台灣	王聲連	男	100.04.01	0	0.00%	-	-	-	-	逢甲大學工業工程系	大根東莞董事長、大根香港董事、LHT 董事、大立美董事代表人	-	-	-	無
財務長	台灣	曹杏如	女	100.05.01	289	0.00%	-	-	-	-	政治大學會計研究所	大陽科技會計主管、星歐光學會計主管、萊凌科技董事代表人、八方國際董事代表人、台應品董事代表人、大立光基金會董事、大立美監察人、萬溢董事代表人	-	-	-	無

註1：係為年報刊印日在任者。

註2：公司董事長與總經理或相當職務者(最高經理人)為同一人、互為配偶或一親等親屬者，應說明其原因、合理性、必要性及因應措施(例如增加獨立董事席次，並應有過半數董事未兼任員工或經理人等方式)之相關資訊。

## 二、董事、監察人、總經理及副總經理之酬金

### (一) 一般董事及獨立董事之酬金

截至 114 年 12 月 31 日

單位：千元

職稱	姓名	董事酬金						兼任員工領取相關酬金						A、B、C、D、E、F及G等七項總額及占稅後純益之比例	本公司	財務報告內所有公司	領取自子公司或外資或母事業公司之酬金				
		報酬(A)		退職退休金(B)		董事酬勞(C)		業務執行費用(D)		A、B、C及D等四項總額及占稅後純益之比例		薪資、獎金及特支費等(E)						退職退休金(F)		員工酬勞(G)	
		本公司	財務報告內所有公司	本公司	財務報告內所有公司	本公司	財務報告內所有公司	本公司	財務報告內所有公司	本公司	財務報告內所有公司	本公司	財務報告內所有公司					現金金額	股票金額	本公司	財務報告內所有公司
法人董事	茂鈺紀念(股)公司	-	-	127,710	127,710	-	-	-	-	127,710	127,710	0.60%	0.60%	-	-	127,710	127,710	0.60%	0.60%	無	
董事長	茂鈺紀念(股)公司 代表人: 林恩平	-	-	0	4,464	-	-	-	-	0	4,464	0.02%	0.02%	5,877	-	52,000	52,000	0.27%	0.29%	無	
董事	茂鈺紀念(股)公司 代表人: 林恩舟	-	-	0	0	-	-	-	-	0	0	0.00%	0.00%	6,036	-	22,000	22,000	0.13%	0.13%	無	
董事	黃有執	-	-	0	0	-	-	-	-	0	0	0.00%	0.00%	5,933	-	62,000	62,000	0.32%	0.32%	無	
董事	梁忠仁	-	-	33,421	35,840	-	-	-	-	33,421	35,840	0.16%	0.17%	-	-	-	-	0.16%	0.17%	無	
董事	謝銘原	-	-	29,796	29,796	-	-	-	-	29,796	29,796	0.14%	0.14%	-	-	-	-	0.14%	0.14%	無	
董事	陳俊明	-	-	92,769	94,275	-	-	-	-	92,769	94,275	0.44%	0.44%	2,020	-	7,000	7,000	0.48%	0.49%	無	

獨立董事	林進芳	-	-	-	-	1,200	1,200	1,200	0.01%	1,200	0.01%	-	-	-	-	1,200	0.01%	無
獨立董事	張光道	-	-	-	-	1,200	1,200	1,200	0.01%	1,200	0.01%	-	-	-	-	1,200	0.01%	無
獨立董事	李淑憫	-	-	-	-	1,200	1,200	1,200	0.01%	1,200	0.01%	-	-	-	-	1,200	0.01%	無

1.請敘明獨立董事酬金給付政策、制度、標準與結構，並依所擔負之職責、風險、投入時間等因素敘明與給付酬金數額之關聯性：本公司董事之酬金由薪酬委員會及董事會依公司章程之授權依董事對公司營運參與程度及貢獻價值發放。如公司有獲利時，由董事會依公司章程之規定，決議董事酬勞金額。另考量獨立董事所負之職責、承擔風險及投入時間，另酌訂不同之合理酬金。

2.除上表揭露外，最近年度公司董事為財務報告內所有公司提供服務(如擔任母公司/財務報告內所有公司轉投資事業非屬員工之顧問等)領取之酬金：無。

酬金級距表

給付本公司各個董事酬金級距	董事姓名									
	前四項酬金總額(A+B+C+D)					前七項酬金總額(A+B+C+D+E+F+G)				
	本公司		財務報告內所有公司			本公司		財務報告內所有公司		
低於 1,000,000 元	林恩舟、林恩平、黃有執		林恩舟、黃有執			本公司		財務報告內所有公司		
1,000,000 元 (含) ~ 2,000,000 元 (不含)	林進芳、張光道、李淑憫		同左			林進芳、張光道、李淑憫		同左		
2,000,000 元 (含) ~ 3,500,000 元 (不含)	-		-			-		-		
3,500,000 元 (含) ~ 5,000,000 元 (不含)	-		林恩平			-		-		
5,000,000 元 (含) ~ 10,000,000 元 (不含)	-		-			-		-		
10,000,000 元 (含) ~ 15,000,000 元 (不含)	-		-			-		-		
15,000,000 元 (含) ~ 30,000,000 元 (不含)	謝銘原		同左			林恩舟、謝銘原、		同左		
30,000,000 元 (含) ~ 50,000,000 元 (不含)	梁忠仁		同左			梁忠仁		同左		
50,000,000 元 (含) ~ 100,000,000 元 (不含)	陳俊明		同左			林恩平、黃有執		同左		
100,000,000 元以上	茂鈺紀念(股)公司、		同左			茂鈺紀念(股)公司、陳俊明		同左		
總計	9(內含法人 1 位)		9(內含法人 1 位)			9(內含法人 1 位)		9(內含法人 1 位)		

(二) 總經理及副總經理之酬金

截至 114 年 12 月 31 日

單位：千元

職稱	姓名	薪資(A)		退職退休金(B)		獎金及特支費等(C)		員工酬勞金額(D)				A、B、C及D等四項總額及占稅後純益之比例(%)		領取來自子公司以外轉投資事業或母公司酬金
		本公司	財務報告內所有公司	本公司	財務報告內所有公司	本公司	財務報告內所有公司	本公司		財務報告內所有公司		本公司	財務報告內所有公司	
								現金金額	股票金額	現金金額	股票金額			
總經理	黃有執	5,933	5,933	-	-	-	-	62,000	-	62,000	-	67,933	67,933	無
副總經理	林恩平	5,877	5,877	-	-	-	-	52,000	-	52,000	-	57,877	57,877	無
副總經理	林中適	3,577	3,577	54	54	-	-	25,000	-	25,000	-	28,632	28,632	無

酬金級距表

給付本公司各個總經理及副總經理酬金級距	總經理及副總經理姓名	
	本公司	財務報告內所有公司
低於 1,000,000 元	-	-
1,000,000 元 (含) ~ 2,000,000 元 (不含)	-	-
2,000,000 元 (含) ~ 3,500,000 元 (不含)	-	-
3,500,000 元 (含) ~ 5,000,000 元 (不含)	-	-
5,000,000 元 (含) ~ 10,000,000 元 (不含)	-	-
10,000,000 元 (含) ~ 15,000,000 元 (不含)	-	-
15,000,000 元 (含) ~ 30,000,000 元 (不含)	林中邁	同左
30,000,000 元 (含) ~ 50,000,000 元 (不含)	-	-
50,000,000 元 (含) ~ 100,000,000 元 (不含)	林恩平、黃有執	同左
100,000,000 元以上	-	-
總計	3	3

(三) 前五位酬金最高主管之酬金

截至 114 年 12 月 31 日

單位：千元

職稱	姓名	薪資(A)		退職退休金(B)		獎金及特支費等(C)		員工酬勞金額(D)				A、B、C 及 D 等四項總額及占稅後純益之比例(%)		領取來自子公司以外轉投資事業或母公司酬金		
		本公司	財務報告內所有公司	本公司	財務報告內所有公司	本公司	財務報告內所有公司	現金金額	股票金額	現金金額	股票金額	本公司	財務報告內所有公司			
總經理	黃有執	5,933	5,933	-	-	-	-	62,000	-	62,000	-	67,933	67,933	0.32%	0.32%	無
副總經理	林恩平	5,877	5,877	-	-	-	-	52,000	-	52,000	-	57,877	57,877	0.27%	0.27%	無
副總經理	林中適	3,578	3,578	54	54	-	-	25,000	-	25,000	-	28,632	28,632	0.13%	0.13%	無
協理	王聲連	2,744	2,744	41	41	-	-	12,000	-	12,000	-	14,785	14,785	0.07%	0.07%	無
財務長	曹杏如	2,211	2,211	101	101	-	-	5,600	-	5,600	-	7,912	7,912	0.04%	0.04%	無

(四) 分派員工酬勞之經理人姓名及分派情形

截至 114 年 12 月 31 日

單位：千元

	職稱	姓名	股票金額	現金金額	總計	總額占稅後純益之比例(%)
經 理 人	總經理	黃有執				
	副總經理	林恩平				
	副總經理	林中適		156,600	156,600	0.74%
	協理	王聲連				
	財務長	曹杍如				

(五)本公司及合併報表所有公司於最近二年度支付本公司董事、監察人、總經理及副總經理酬金總額占稅後純益比例之分析並說明給付酬金之政策、標準與組合、訂定酬金之程序及與經營績效及未來風險之關聯性：

1.本公司於最近二年度支付本公司董事、監察人、總經理及副總經理酬金總額占稅後純益比例之分析

	酬金總額占稅後純益比例		增(減)比例
	114 年度	113 年度	
董事	2.11%	1.95%	0.16%
總經理及副總經理	0.73%	0.38%	0.35%

註：1.本公司支付本公司董事、總經理及副總經理酬金皆依公司章程及經理人敘薪標準規定，交由薪資報酬委員會審核並經董事會決議通過。而最近二年度支付本公司董事酬金無重大異動，董事酬金總額占稅後純益比例增加 0.16%；總經理及副總經理酬金總額占稅後純益比例增加 0.35%。

2.本公司董事及經理人酬金係依本公司章程第二十六條規定辦理。當年度如有獲利，應提撥百分之一到百分之三十為員工酬勞及不高於百分之五做為董事酬勞。訂定酬金之程序，除參考公司整體的運績效、產業未來風險及發展趨勢，亦參考個人所擔任之職位、所承擔的責任、績效達成率及對公司的貢獻度，及其對本公司營運參與程度做整體考量，考量面向包含公司核心價值之實踐與營運管理能力 (如:品德操守)、領導能力及溝通協調能力與綜合管理指標，而給予合理報酬。相關績效考核及薪酬合理性均經薪資報酬委員會及董事會定期審核，並隨時視實際經營狀況及相關法令適時檢討酬金制度。

### 三、公司治理運作情形

#### (一)、董事會運作情形

本公司於民國一一四年度召開六次董事會，董事出席情形如下：

職稱	姓名	實際出(列)席次數	委託出席次數	實際出(列)席率(%)	備註
董事長	茂鈺紀念(股)公司 代表人:林恩平	6	0	100%	連任
董事	茂鈺紀念(股)公司 代表人:林恩舟	6	0	100%	連任
董事	黃有執	6	0	100%	連任
董事	梁忠仁	4	0	67%	連任
董事	陳俊明	5	0	83%	連任
董事	謝銘原	4	0	67%	連任
獨立董事	顏杉桔	2	0	100%	舊任
獨立董事	彭明華	2	0	100%	舊任
獨立董事	呂俊逸	2	0	100%	舊任
獨立董事	林進芳	4	0	100%	新任
獨立董事	張光道	3	1	100%	新任
獨立董事	李淑憫	4	0	100%	新任

其他應記載事項：

一、(一) 證交法第 14 條之 3 所列事項:本公司已設置審計委員會，不適用證券交易法第十四條之三規定，相關資料請參閱本年報「審計委員會運作情形」。

(二) 其他經獨立董事反對或保留意見且有記錄或書面聲明之董事會議決事項：無。

二、董事對利害關係議案迴避之執行情形：董事迴避參與有關其薪酬之討論及表決。

其他應記載事項：				
三、上市上櫃公司應揭露董事會自我評鑑之評估週期及期間、評估範圍、方式及評估內容等資訊：				
評估週期	評估期間	評估範圍	評估方式	評估內容
每年執行一次	114年1月1日至114年12月31日	董事會及其個別成員、功能性委員會(薪資報酬委員會)	董事會內部自評及董事成員自評、功能性委員會(包含審計委員會及薪資報酬委員會)內部自評	董事會績效評估內容包含五大面向：對公司營運之參與程度、提升董事會決策品質、董事會組成與結構、董事之選任及持續進修、內部控制。 董事會成員自我評估內容包含五大面向：公司目標與任務之掌握、董事職責認知、對公司營運之參與程度、內部關係經營與溝通、董事之專業及持續進修、內部控制。 功能性委員會評估內容包含五大面向：對公司營運之參與程度、功能性委員職責認知、提升功能性委員會決策品質、功能性委員會組成及成員選任、內部控制。
四、當年度及最近年度加強董事會職能之目標與執行情形評估：本公司於民國114年6月6日設置第二屆審計委員會及第六屆薪資報酬委員會，負責協助董事會定期評估並訂定董事及經理人之薪資報酬，及定期檢討董事及經理人績效評估與薪資報酬之政策、制度、標準與結構。				

## (二)、審計委員會運作情形

最近年度審計委員會開會 5 次，列席情形如下：

職稱	姓名	實際列席次數	委託出席次數	實際列席率(%)	備註
獨立董事	顏杉桔	2	0	100%	舊任
獨立董事	彭明華	2	0	100%	舊任
獨立董事	呂俊逸	2	0	100%	舊任
獨立董事	林進芳	3	0	100%	新任
獨立董事	張光道	3	0	100%	新任
獨立董事	李淑憫	3	0	100%	新任
其他應記載事項：					
一、(一)證券交易法第 14 條之 5 所列事項： 114 年 2 月 24 日第一屆第十二次審計委員會： ● 2024 年度營業報告書及財務報表案					

- 2024 年下半年度盈餘分配現金股利案
  - 2024 年度盈餘分配案
  - 定義「基層員工」範圍案
  - 本公司內部控制制度聲明書案
  - 本公司會計師獨立性及適任性評估案
- 114 年 4 月 21 日第一屆第十三次審計委員會
- 2025 年第一季合併財務報表案
  - 修訂「內部控制制度」及「內部稽核實施細則」案
- 114 年 7 月 28 日第二屆第一次審計委員會
- 2025 年上半年度營業報告書及 2025 年第二季合併財務報表案
  - 2025 年上半年度盈餘分配現金股利案
  - 2025 年上半年度盈餘分配案
  - 本公司擬對ASTRO INTERNATIONAL LIMITED增資案
- 114 年 10 月 20 日第二屆第二次審計委員會
- 2025 年第三季合併財務報表案
  - 2026 年度內部稽核計畫案
- 114 年 12 月 19 日第二屆第三次審計委員會
- 本公司擬實施第 2 次買回庫藏股案

獨立董事反對意見、保留意見或重大建議項目內容：無。

審計委員會決議結果及公司對審計委員會意見之處理：審計委員會委員一致通過所有議案，董事會並依審計委員會之建議，核准通過所有議案。

(二)未經審計委員會通過，而經全體董事三分之二以上同意之決議事項：無。

二、獨立董事對利害關係議案迴避之執行情形：無。

三、獨立董事與內部稽核主管及會計師之溝通情形（應包括就公司財務、業務狀況進行溝通之重大事項、方式及結果等）：

(一)公司審計委員會係由全體獨立董事組成，審計委員會至少每季召開一次，內部稽核主管及簽證會計師分別與獨立董事至少每年舉行一次座談會，溝通情況良好。

(二)獨立董事每年定期與本公司之簽證會計師針對各年度查核結果以及其他相關法令要求溝通事項進行交流。

獨立董事與簽證會計師溝通情形摘要如下：

日期	溝通事項	建議及結果
114 年 10 月 20 日	1. 道德與獨立性 2. 事務所品質管理制度 3. 出具核閱結論之類型 4. 核閱範圍 5. 核閱發現 6. 年度查核規劃 7. 重要法規更新	無異議

(一)獨立董事除按月收到稽核報告外，稽核主管亦於每次獨立董事座談會中，向獨立董事進行本公司及子公司之重要業務報告，對於稽核業務執行情形及成效皆已充分溝通。

各次獨立董事與內部稽核主管溝通情形摘要如下：

	日期	溝通事項	建議及結果
	114年10月27日	1. 內部稽核業務報告 2. 115年內部稽核年度計畫	洽悉
	114年7月28日	1. 內部稽核業務報告 2. 專案查核	洽悉
	114年4月28日	1. 內部稽核業務報告 2. 修訂「內部控制制度」及「內部稽核實施細則」	洽悉
	114年2月24日	1. 內部稽核業務報 2. 113年度「內部控制制度聲明書」 3. 專案查核	洽悉

(三)、公司治理運作情形及與上市上櫃公司治理實務守則差異情形及原因

評估項目	運作情形			與上市上櫃 公司治理實 務守則差異 情形及原因
	是	否	摘要說明	
一、公司是否依據「上市上櫃 公司治理實務守則」訂定 並揭露公司治理實務守 則？	v		本公司已訂定並於公司網站揭露「公司 治理實務守則」。	無差異
二、公司股權結構及股東權益 (一) 公司是否訂定內部作業 程序處理股東建議、疑 義、糾紛及訴訟事宜， 並依程序實施？	v		(一) 本公司設置發言人及代理發言人 制度，確保可能影響股東決策之資訊能 夠及時揭露，並設有專用信箱受理股東 建議或糾紛等問題。	無差異
(二) 公司是否掌握實際控制 公司之主要股東及主要 股東之最終控制者名 單？	v		(二) 本公司對內部人(董事、經理人及 持股 10%以上大股東)之持股變動情 形，均依法按月申報主要股東之持股。	無差異
(三) 公司是否建立、執行與 關係企業間之風險控管 及防火牆機制？	v		(三) 本公司訂有子公司管理辦法，以 落實與關係企業防火牆及風險控管機制 。	無差異
(四) 公司是否訂定內部規 範，禁止公司內部人利 用市場上未公開資訊買 賣有價證券？	v		(四) 本公司訂有「內部重大資訊處理 作業程序」，作為本公司重大資訊處理及 揭露機制之依據並揭露於公司網站。	無差異

評估項目	運作情形			與上市上櫃公司治理實務守則差異情形及原因
	是	否	摘要說明	
三、董事會之組成及職責				
(一) 董事會是否擬訂多元化政策、具體管理目標及落實執行？	v		(一) 請詳本年報第 6 頁說明。	無差異
(二) 公司除依法設置薪資報酬委員會及審計委員會，是否自願設置其他各類功能性委員會？	v		(二) 本公司除依法設置審計委員會及薪資報酬委員會外，於 115 年 4 月 20 日之董事會決議通過設置提名委員會及永續暨風險管理委員會。	無差異
(三) 公司是否訂定董事會績效評估辦法及其評估方式，每年並定期進行績效評估，且將績效評估之結果提報董事會，並運用於個別董事薪資報酬及提名續任之參考？	v		<p>(三) 本公司董事會於 108 年 10 月 28 日通過「董事會績效評估辦法」，訂定本公司董事會每年至少執行一次內部績效評估，並將績效評估之結果提報董事會，作為董事薪資報酬及提名續任之參考。</p> <p>1.內部績效評估： 本公司每年進行內部績效評估，由董事會成員、功能性委員會成員及董事會議事單位執行。 董事會績效評估內容包括五大面向：對公司營運之參與程度、提升董事會決策品質、董事會組成與結構、董事之選任及持續進修及內部控制； 董事成員自評內容包括五大面向：公司目標與任務之掌握、董事職責認知、對公司營運之參與程度、內部關係經營與溝通、董事之專業及持續進修、內部控制； 功能性委員會之績效評估內容亦含括五大面向：對公司營運之參與程度、功能性委員會職責認知、提升功能性委員會決策品質、功能性委員會組成及成員選任及內部控制。 本次董事會、審計委員會及薪資報酬委員會自評結果已於 115 年 2 月 24 日完成並送交董事會報告，評估結果如下： (1) 114 年度本公司董事會內部自評及個別成員自評達成率為 100%，評估結果為「良好」，董事會績效尚屬有效運作。 (2) 114 年度審計委員會及薪資報酬委員</p>	無差異

評估項目	運作情形			與上市上櫃公司治理實務守則差異情形及原因
	是	否	摘要說明	
(四) 公司是否定期評估簽證會計師獨立性？		v	<p>會內部自評評估結果為「良好」，整體審計委員會及薪資報酬委員會績效尚屬有效運作。</p> <p>2. 本公司由薪資報酬委員會依公司經營成果並參考董事績效評估結果，訂定董事薪酬，並將所提建議提交董事會討論。</p> <p>(四) 本公司每年由董事會定期評估簽證會計師之獨立性及適任性，要求簽證會計師提供超然獨立性聲明書及審計品質指標(AQI)資訊，並依會計師評估項目(詳註 1)及 13 項AQI指標進行評估。確認內容包含取得會計師所有人員已遵循獨立性政策及程序，禁止任何人員從事內線交易及散播內部訊息，評估結果已於 115 年 2 月 24 日審計委員會通過討論後，提報於 115 年 2 月 24 日董事會通過。</p>	無差異
四、上市上櫃公司是否配置適任及適當人數之公司治理人員，並指定公司治理主管，負責公司治理相關事務(包括但不限於提供董事、監察人執行業務所需資料，協助董事、監察人遵循法令、依法辦理董事會及股東會之會議相關事宜、製作董事會及股東會議事錄等)？		v	<p>本公司董事會已通過委任公司治理主管，其資格符合上市上櫃公司治理實務守則第三條之一第一項公司治理主管之規定。公司治理主管之職責包含:提供董事執行業務所需之資料、協助董事遵循法令，並依法辦理董事會及股東會之會議相關事宜、協助董事持續進修等。本公司公司治理主管 114 年度業務執行重點如下:</p> <ol style="list-style-type: none"> <li>1. 114 年召開董事會 6 次。</li> <li>2. 114 年召開股東常會 1 次。</li> <li>3. 114 年召開審計委員會 5 次。</li> <li>4. 本公司為董事投保責任險，並於續保後向董事會報告。</li> <li>5. 協助獨立董事完成至少 6 小時之進修課程。</li> <li>6. 公司治理主管 114 年進修時數共 12 小時，並已完成公開資訊觀測站之申報，其完整進修情形詳註 2。</li> </ol>	無差異

評估項目	運作情形			與上市上櫃公司治理實務守則差異情形及原因
	是	否	摘要說明	
五、公司是否建立與利害關係人溝通管道，及於公司網站設置利害關係人專區，並妥適回應利害關係人所關切之重要企業社會責任議題？	v		本公司設有發言人制度，同時藉由公司網站中利害關係人專區等管道提供公司最新訊息與重要企業社會責任議題之溝通管道。	無差異
六、公司是否委任專業股務代辦機構辦理股東會事務？	v		本公司委任台新證券股務代理部為本公司股務代理機構並辦理股東會事務。	無差異
七、資訊公開				
(一) 公司是否架設網站，揭露財務業務及公司治理資訊？	v		(一) 本公司已架設中英文網站，定期更新財務業務及公司治理資訊。	無差異
(二) 公司是否採行其他資訊揭露之方式（如架設英文網站、指定專人負責公司資訊之蒐集及揭露、落實發言人制度、法人說明會過程放置公司網站等）？	v		(二) 本公司已指派專人為投資人的聯絡窗口，投資人可從網站上下載歷年財務資訊、法人說明會錄音檔，公司網站也經由連結公開資訊觀測站方式揭露公司資訊。	無差異
(三) 公司是否於會計年度終了後兩個月內公告並申報年度財務報告，及於規定期限前提早公告並申報第一、二、三季財務報告與各月份營運情形？	v		(三) 本公司 114 年度合併及個體財務報告已於 115 年 2 月 26 日完成公告及申報。114 年第一、二、三季財務報告與每月份營收皆於規定期限前提早公告。	無差異
八、公司是否有其他有助於瞭解公司治理運作情形之重要資訊（包括但不限於員工權益、僱員關懷、投資者關係、供應商關係、利害關係人之權利、董事及監察人進修之情形、風險管理政策及風險衡量標準之執行情形、客戶政策之執行情形、公司為董事及監察人購買責任保險之情形等）？	v		1.本公司訂定各項福利措施，並由公司同仁組成員工福利委員會，提供各項福利津貼及急難救助補助金。 2.本公司隨時提供董事需注意之相關法規資訊。 3.本公司之董事列席董事會狀況良好，並適時陳述經營意見。 4.本公司為董事定期每年購買責任保險。 5.本公司設有投資人關係專區，定期更新相關資訊供投資人參考。 6.本公司設有發言人、網站等多種管道	無差異

評估項目	運作情形			與上市上櫃公司治理實務守則差異情形及原因
	是	否	摘要說明	
			提供本公司最新訊息與溝通管道。	
九、請就臺灣證券交易所股份有限公司公司治理中心最近年度發布之公司治理評鑑結果說明已改善情形，及就尚未改善者提出優先加強事項與措施。	v		本公司於 114 年 7 月 28 日將公司編製之永續報告書提報董事會通過。各執行面如有不足將逐期加強改善，目前尚未發現重大缺失之情事。	依主管機關規定配合辦理

註 1:

會計師獨立性評估項目	評估結果	是否符合獨立性
1. 會計師是否與本公司有直接或重大間接財務利益關係	否	是
2. 會計師是否與本公司董事有融資或保證行為	否	是
3. 會計師是否與本公司有密切之商業關係	否	是
4. 會計師是否對本公司提供可能直接影響審計工作之非審計服務項目	否	是
5. 會計師是否有擔任本公司之辯護人或代表本公司協調與其他第三人間發生的衝突	否	是
6. 會計師是否與本公司之董事、經理人或對審計案件有重大影響職務之人員有親屬關係	否	是
7. 會計師是否於過去兩年內曾為本公司或本公司關係企業之受僱人	否	是

註 2:

日期	公司治理主管課程名稱	訓練時數	主辦單位
114/09/02	碳定價交易機制及最新 IFRS 國際永續準則(S1&S2)的介紹	3 小時	社團法人中華公司治理協會
114/10/17	董事會及功能委員會(審計、薪酬)法規解析與稽核重點	6 小時	社團法人中華民國內部稽核協會
114/12/10	「企業避險新思維：應對匯率挑戰與資產管理趨勢」研討會	3 小時	財團法人中華民國證券暨期貨市場發展基金會

(四)、公司如有設置薪資報酬委員會或提名委員會者，應揭露其組成及運作情形

1.薪資委員會組成、職責及運作情形:

薪資報酬委員會成員資料

114 年 12 月 31 日

姓名及身分別	條件	專業資格與經驗	獨立性情形	兼任其他公開發行公司薪資報酬委員會成員家數
獨立董事/ 召集人	林進芳	1.董事專業資格與經驗請參閱本年報 P.2-3 2.未有公司法第 30 條各款情事。	1.符合金融監督管理委員會頒訂之證券交易法第十四條之六暨「股票上市或於證券商營業處所買賣公司薪資報酬委員會設置及行使職權辦法」(註)相關規定。 2.本人(或利用他人名義)、配偶及未成年子女無持有公司股份。 3.最近 2 年無提供本公司或其他關係企業商務、法務、財務、會計等服務而取得報酬之情形。	無
獨立董事	張光道	1.董事專業資格與經驗請參閱本年報 P.2-3 2.未有公司法第 30 條各款情事。	1.符合金融監督管理委員會頒訂之證券交易法第十四條之六暨「股票上市或於證券商營業處所買賣公司薪資報酬委員會設置及行使職權辦法」(註)相關規定。 2.本人(或利用他人名義)、配偶及未成年子女無持有公司股份。 3.最近 2 年無提供本公司或其他關係企業商務、法務、財務、會計等服務而取得報酬之情形。	無
獨立董事	李淑憫	1.董事專業資格與經驗請參閱本年報 P.2-3 2.未有公司法第 30 條各款情事。	1.符合金融監督管理委員會頒訂之證券交易法第十四條之六暨「股票上市或於證券商營業處所買賣公司薪資報酬委員會設置及行使職權辦法」(註)相關規定。 2.本人(或利用他人名義)、配偶及未成年子女無持有公司股份。 3.最近 2 年無提供本公司或其他關係企業商務、法務、財務、會計等服務而取得報酬之情形。	3

註：選任前二年及任職期間無下列情事之一：

- (1) 公司或其關係企業之受僱人。
- (2) 公司或其關係企業之董事、監察人。

- (3) 本人及其配偶、未成年子女或以他人名義持有公司已發行股份總數 1% 以上或持股前十名之自然人股東。
- (4) (1)所列之經理人或(2)、(3)所列人員之配偶、二親等以內親屬或三親等以內直系血親親屬。
- (5) 直接持有公司已發行股份總數 5% 以上、持股前五名或依公司法第二十七條指派代表人擔任公司董事之法人股東之董事、監察人或受僱人。
- (6) 與公司之董事席次或有表決權之股份超過半數係由同一人控制之他公司董事、監察人或受僱人。
- (7) 與公司之董事長、總經理或相當職務者互為同一人或配偶之他公司或機構之董事（理事）、監察人（監事）或受僱人。
- (8) 與公司有財務或業務往來之特定公司或機構之董事（理事）、監察人（監事）、經理人或持股 5 以上股東。
- (9) 為公司或關係企業提供審計或最近二年取得報酬累計金額未逾新台幣五十萬元之商務、法務、財務、會計等相關服務之專業人士、獨資、合夥、公司或機構之企業主、合夥人、董事（理事）、監察人（監事）、經理人及其配偶。但擔任本公司薪酬委員會成員者，不在此限。

#### 薪資報酬委員會運作情形

(1)本公司之薪資報酬委員會委員計 3 人。

(2)本屆委員任期：民國 114 年 6 月 6 日至 117 年 6 月 5 日，於民國 114 年度召開二次薪資報酬委員會，委員出席情形如下：

職稱	姓名	實際出（列）席次數	委託出席次數	實際出（列）席率(%)	備註
召集人	林進芳	1	0	100%	新任
委員	張光道	1	0	100%	新任
委員	李淑憫	1	0	100%	新任
召集人	顏杉桔	1	0	100%	舊任
委員	彭明華	1	0	100%	舊任
委員	呂俊逸	1	0	100%	舊任

其他應記載事項：

一、董事會如不採納或修正薪資報酬委員會之建議，應敘明董事會日期、期別、議案內容、董事會決議結果以及公司對薪資報酬委員會意見之處理(如董事會通過之薪資報酬優於薪資報酬委員會之建議，應敘明其差異情形及原因)：無。

二、薪資報酬委員會之議決事項，如成員有反對或保留意見且有紀錄或書面聲明者，應敘明薪資報酬委員會日期、期別、議案內容、所有成員意見及對成員意見之處理：無。

三、薪資報酬委員會之討論事由與決議結果及公司對於成員意見之處理：

114 年 1 月 23 日第一次薪酬委員會：

(一)審議本公司 2024 年度董事酬勞及員工酬勞分配案。本案經薪委會主席徵詢全體出席委員無異議照案通過，並提請董事會決議，由全體出席董事同意通過。

(二)審議本公司董事及經理人各項薪資報酬項目暨發放 2024 年度董事酬勞案。本案除個別委員因有利害關係個別迴避未加入討論及表決外，其餘出席委員無異議照案通過，並提請董

事會決議，由全體出席董事同意通過。

114年7月10日第二次薪酬委員會：

- (一) 審議本公司發放 2024 年度經理人員工酬勞案。本案經薪委會主席徵詢全體出席委員無異議照案通過，並提請董事會決議，由全體出席董事同意通過。
- (二) 審議本公司 2025 年上半年度董事酬勞及員工酬勞分配案。本案經薪委會主席徵詢全體出席委員無異議照案通過，並提請董事會決議，由全體出席董事同意通過。

## 2.提名委員會組成、職責及運作情形:

本公司於 115 年 4 月 20 日正式設置隸屬於董事會轄下之提名委員會，並訂定「提名委員會組織規程」。本委員會由董事會委任至少三名董事組成之，半數以上為獨立董事。

本委員會秉於董事會之授權，應以善良管理人之注意，忠實履行下列職權，並將所提建議提交董事會討論：

- 一、遴選並審核董事之適任人選，並評估獨立董事之獨立性，向董事會提出候選人建議名單。
- 二、審視董事會、各委員會及各董事之績效評估。
- 三、每年評估獨立董事之獨立性。
- 四、規劃並執行董事進修計畫。
- 五、其他經董事會指示本委員會辦理之事項。

### 提名委員會成員資料

(1)本公司之提名委員會委員計 3 人。

(2)本屆委員任期：民國 115 年 4 月 20 日至 117 年 6 月 5 日，最近年度（114 年度）提名委員會開會 0 次，委員專業資格與經驗、出席情形及討論事項如下：

職稱	姓名	專業資格與經驗	實際出席次數	委託出席次數	實際出(列)席率(%)	備註
召集人	林進芳	註 1	註 2	註 2	註 2	新任
委員	張光道	註 1	註 2	註 2	註 2	新任
委員	李淑憫	註 1	註 2	註 2	註 2	新任

註 1：本委員之專業資格與經驗請參閱本年 P.2-3

註 2：本委員會於 115 年 4 月 20 日設置，截至 114 年底尚未召開會議，故無出席次數。

其他應記載事項：

- 一、敘明提名委員會主要議案之會議日期、期別、議案內容、提名委員會成員建議或反對事項內容、提名委員會決議結果以及公司對提名委員會意見之處理：因本委員會於 115 年 4 月 20 日設置，截至 114 年底尚未召開會議，故不適用。

### 3. 永續發展暨風險管理委員會組成、職責及運作情形:

本公司於 115 年 4 月 20 日正式設置隸屬於董事會轄下之永續暨風險管理委員會，並訂定「永續發展暨風險管理委員會組織規程」。本委員會由董事會委任至少三名董事組成之，半數以上為獨立董事。

本委員會協助董事會推動企業永續發展與風險治理，成員應以善良管理人之注意，忠實履行下列職權，並提報董事會決議：

- 一、訂定及修正本委員會組織規程。
- 二、審議公司永續發展及風險管理政策、年度計畫及執行成果。
- 三、督導永續發展資訊揭露事項並審議永續報告書。
- 四、督導本公司永續發展及風險管理之業務或其他須經董事會決議之相關事項。

#### 永續暨風險管理委員會成員資料

(1)本公司之提名委員會委員計 3 人。

(2)本屆委員任期：民國 115 年 4 月 20 日至 117 年 6 月 5 日，最近年度（114 年度）提名委員會開會 0 次，委員專業資格與經驗、出席情形及討論事項如下：

職稱	姓名	專業資格與經驗	實際出席次數	委託出席次數	實際出(列)席率(%)	備註
召集人	林進芳	註 1	註 2	註 2	註 2	新任
委員	張光道	註 1	註 2	註 2	註 2	新任
委員	李淑憫	註 1	註 2	註 2	註 2	新任

註 1：本委員之專業資格與經驗請參閱本年 P.2-3

註 2：本委員會於 115 年 4 月 20 日設置，截至 114 年底尚未召開會議，故無出席次數。

其他應記載事項：

一、敘明永續暨風險管理委員會主要議案之會議日期、期別、議案內容、成員建議或反對事項內容、永續暨風險管理委員會決議結果以及公司對永續暨風險管理委員會意見之處理：

因本委員會於 115 年 4 月 20 日設置，截至 114 年底尚未召開會議，故不適用。

(五) 推動永續發展執行情形及與上市上櫃公司永續發展實務守則差異情形及原因：

推動項目	執行情形(註 1)		與上市上櫃公司永續發展實務守則差異情形及原因
	是	否	
一、公司是否建立推動永續發展之治理架構，且設置推動永續發展專(兼)職單位，並由董事會授權高階管理階層處理，及董事會督導情形？	v		<p>本公司成立永續發展暨風險管理委員會，由各相關部門主管擔任公司治理組、經濟組(含供應鏈)、環境組、社會組的委員，另由管理部主管兼任永續與風險管理組(ESG小組)。</p> <p>1.委員會的職掌：</p> <p>1.1 訂立永續發展及風險管理年度計劃策略方向。</p> <p>1.2 規劃與執行永續發展及風險管理各項活動計畫。</p> <p>1.3 追蹤與檢討永續發展及風險管理計畫執行與成效。</p> <p>1.4 決策其他公司治理、環境與社會等永續發展及風險管理機制與目標相關事項。</p> <p>1.5 依循全球永續性報告協會(GRI)報導準則要求，建立定期收集資料的回饋機制與習慣，彙整於永續報告書並融入日常運作。</p> <p>1.6 每年召開一次檢討會議，共同討論永續發展及風險管理相關議題與業務推動成效，並向董事會報告當年度執行成果。</p> <p>2. 書面記錄評估過程與結果的事項或工作目標</p> <p>2.1 利害關係人關注議題溝通分析與重大議題產生過程。</p> <p>2.2 重大議題鑑別後排序與回應。</p> <p>2.3 重大議題與價值鏈關係。</p> <p>2.4 實踐聯合國永續發展目標。</p> <p>2.5 公司治理之誠信經營、風險管理與法規遵循等永續經營管理的各項重大議題與目標之短中長期指標。</p> <p>2.6 面對氣候變遷議題，對環境管理各項的短中長期指標。</p> <p>2.7 氣候變遷的風險類型、潛在營運影響與</p>

		<p>調適方法評估。</p> <p>2.8 吸引與留住人才(薪資福利)、員工訓練發展、促進勞資關係和諧、訓練發展、人權維護與安全衛生、關懷與照護等人員管理的重大議題之短中長期指標。</p> <p>2.9 社會公益活動的運作方向與推廣措施。</p> <p>3.管理階層審核</p> <p>3.1 執行單位審核:收集並揭露的每項資料、數據、審查均應文件化，皆經過各相關部門主管的確認及核定，及經最高管理階層審閱。</p> <p>3.2 董事會/審計委員會審核:永續發展暨風險管理委員會每年向董事會/審計委員會提送永續發展及風險管理報告書，並提示主要的風險與可預見的機會或威脅。</p>	
<p>二、公司是否依重大性原則，進行與公司營運相關之環境、社會及公司治理議題之風險評估，並訂定相關風險管理政策或策略？</p>	V	<p>本公司依重大性原則，進行營運相關之環境、社會及公司治理議題之風險評估，並參考GRI永續性報導準則(GRI Standards, GRI 準則)，鑑別重大議題，相關政策及推動措施摘要如下，詳細資訊請參閱本公司 114 年永續報告書。(預計於 115 年 8 月出版)</p> <p><b>【公司治理】</b></p> <p>1.經營績效： 以持續獲利以達到永續經營的目標，積極拓展客戶並控制成本費用。</p> <p><b>【環境議題】</b></p> <p>2.氣候變遷調適： 節電量：150 萬度 溫室氣體排放減量：750 噸 CO2e/年。</p> <p>3.價值鏈提升： 取得 ISO 9001 品質管理認證與品質保證的程序書及作業標準，與客戶建立信任與良好口碑。持續投入高階光學技術研發，專注於提升鏡頭解析度與製程精度。制定供應鏈管理辦法，與供應商建立互信且穩定夥伴關係，共同成長，建構永續供應商關係。藉由供應商評鑑、稽核與輔導機制，強化供應鏈透明度與韌性，確保整體營運符合永續發展目標。</p> <p><b>【社會議題】</b></p> <p>4.勞資關係與多元平等： 訂定員工管理辦法，內容包含人權保護、性</p>	無差異

		別平等、申訴管道…使其勞動人權獲得保障。 5.安全衛生： 訂定職業安全衛生工作守則，建立危害鑑別與安全作業標準，提供員工安全、健康與優質的工作職場。	
三、環境議題 (一) 公司是否依其產業特性建立合適之環境管理制度？	v	1.本公司已取得ISO 14001：2015 認證，藉由內部管理方式，降低汙染，持續改善環境系統，減少負面衝擊，期望對環境保護有所貢獻。 2.整體而言，公司依其產業特性建立合適之環境管理制度，並設置專責單位負責環境管理及維護責任。	無差異
(二) 公司是否致力於提升能源使用效率及使用對環境負荷衝擊低之再生物料？	v	1.對於環境威脅，公司致力提升各項資源的循環再利用，114 年已完成再利用總重達 5,976.43 公噸，超越去年。 114 年回收比率達 94.2%。 2.將廠內可用製程原物料/廢棄物轉為回收再利用；對於廠外來源的可回收物品，則要求供應商重複利用，減少不必要資源浪費；針對焚燒處理之廢棄物改採回收再利用，比例 74.37%。 3.轉廢為能：110 年起，積極推動將產品廢棄物由焚化轉為製成輔助燃料棒，改善狀況有目共睹，114 年累計達 2,528.5 公噸。	無差異
(三) 公司是否評估氣候變遷對企業現在及未來的潛在風險與機會，並採取相關之因應措施？	v	為因應氣候變遷與能源供應的風險，公司積極鑑別氣候變遷帶來的風險（例如：水災、颱風、停電等），並持續控管極端氣候所造成的營運衝擊與損害，針對氣候風險發展調適政策與解決方案，積極執行相關應對作為。	無差異
(四) 公司是否統計過去兩年溫室氣體排放量、用水量及廢棄物總重量，並制定溫室氣體減量、減少用水或其他廢棄物管理之政策？	v	1.節能減碳 透過廠區綠化、設備改善(如感應式照明、LED 燈具等)、加裝變頻裝置、新廠建構太陽能裝置，期望有效節電及控制碳排放量。 2.用水量 目標：年用水回收率維持 94%以上。 措施：雨水及冷凝水收集再利用。 冷卻水塔、洗滌塔水質加藥提高濃縮倍率，以降低排放。 廢水有效分流處理，製程排放廢水再回收。	非法定應執行溫室氣體盤查之行業別，將依法令規定辦理。

		<p>用水量：112年 1,140.1 百萬公升、113年 1,492.0 百萬公升、114年 1580.3 百萬公升。</p> <p>3.廢棄物</p> <p>目標：「資源循環再利用」下，回收再利用總重達 1,355.39 公噸。</p> <p>措施：將廠內可用製程原物料/廢棄物轉為回收再利用；對於廠外來源的可回收物品，則要求供應商重複利用，減少不必要資源浪費；針對焚燒處理之廢棄物改採回收再利用比例 74.37%。</p> <p>總重量：113年一般事業廢棄物 4,984.5 公噸；有害事業廢棄物 80.83 公噸。</p> <p>114年一般事業廢棄物 4,972.75 公噸；有害事業廢棄物 1,371.65 公噸。</p>	
<p>四、社會議題</p> <p>(一) 公司是否依照相關法規及國際人權公約，制定相關之管理政策與程序？</p>	v	<p>已參酌國際勞動公約、RBA 責任商業聯盟，且致力遵守台灣勞動相關法律。</p> <p>1.公司內部制定「防止非志願勞工」、「職場母性保護」、「性騷擾防治」、「執行職務遭受不法侵害預防辦法」、「申訴管理程序」等管理守則，其內容包含工時工資、人道對待、不歧視、自由結社及反霸凌等工作保護。</p> <p>2.另於公司官網揭露人權政策及管理措施。</p>	無差異
<p>(二) 公司是否訂定及實施合理員工福利措施（包括薪酬、休假及其他福利等），並將經營績效或成果適當反映於員工薪酬？</p>	v	<p>1.薪資</p> <p>除了晉升的薪資調整外，另依據個人績效表現，以每年 3%的幅度，進行適當的薪資調整，維持公司整體薪酬競爭力，依公司章程規定，以營運獲利表現提撥 1%~30%做為員工酬勞(久任獎金)，期望吸引優秀人才，獎勵創造貢獻的員工進而達到激勵士氣及提升。</p> <p>員工薪酬結構，包括：薪資、津貼、三節、獎金季紅利以及久任獎金。</p> <p>2.福利</p> <p>2.1 健康照護：依法規聘用廠區護理師，提供同仁最即時的護理資源每月辦理醫生駐廠服務，有需要同仁可自主申請健康諮詢，廠護亦會主動電話關懷受傷、生病同仁，適時進行復工評估每年提供一次勞工健康檢查，確保員工健康狀況，各項異常數值追蹤及分級管理，確保早期發現早期治療。提供員工及</p>	無差異

		<p>眷屬特約診療及各項健康檢查措施。</p> <p>2.2 友善育兒措施：各廠區均設立哺(集)乳室、設有孕婦專用車位，提供懷孕同仁優先停放、鄰近 19 家幼托機構簽訂特約，提供員工多元托育方案。</p> <p>2.3 急難救助：依據本公司所制定急難救助法，在職同仁若因重大疾病、家庭長照或不動產損害情形，造成無法出勤，導致生活困難時，可向公司申請急難救助金，確保基本生活需求。</p> <p>113 年共有 8 位因重大傷病無法出勤造成家庭生活困難，補助金額為 1,453,666 元。</p> <p>114 年共 12 位因重大傷病無法出勤造成家庭生活困難，補助金額 2,563,833 元。</p> <p>3.各項津貼：聚餐、旅遊、生育、結婚、生日、住院、喪事…等福委會津貼。</p> <p>4.其他福利：家庭日、用餐補助、免費停車場、超商折扣、公司產品員購優惠。</p>																					
<p>(三) 公司是否提供員工安全與健康之工作環境，並對員工定期實施安全與健康教育？</p>	<p>v</p>	<p>1.本公司承諾提供員工安全、健康與優質的職場，同時維護承攬商及訪客的安全，依據「ISO 45001 職業安全衛生管理系統」及「職業安全衛生法」為基準，訂定職業安全衛生工作守則，協助部門鑑別作業危害，建立安全作業標準，並預防各種潛在危害事故發生。</p> <p>2.針對風險與機會進行評估、改善或管制，提升職安衛績效，朝向「零事故」目標。於 109 年完成 ISO 45001 系統轉版並取得第三方驗證，將持續監督職安衛查核，落實職安衛政策。藉由規劃(Plan)、實施(Do)、查核(Check)及改進(Action)循環過程，不斷提升安全衛生管理績效。</p> <p>3. 114 年職災通報 28 件，FR=1.62、SR=34、FSI=0.23</p> <table border="1" data-bbox="694 1720 1316 1995"> <thead> <tr> <th>職業傷害比率/指數</th> <th>2023</th> <th>2024</th> <th>2025</th> </tr> </thead> <tbody> <tr> <td>通報件數</td> <td>28</td> <td>26</td> <td>28</td> </tr> <tr> <td>失能傷害頻率(FR)</td> <td>1.87</td> <td>1.55</td> <td>1.62</td> </tr> <tr> <td>失能傷害嚴重率(SR)</td> <td>32</td> <td>22</td> <td>34</td> </tr> <tr> <td>綜合傷害指數(FSI)</td> <td>0.24</td> <td>0.19</td> <td>0.23</td> </tr> </tbody> </table>	職業傷害比率/指數	2023	2024	2025	通報件數	28	26	28	失能傷害頻率(FR)	1.87	1.55	1.62	失能傷害嚴重率(SR)	32	22	34	綜合傷害指數(FSI)	0.24	0.19	0.23	<p>無差異</p>
職業傷害比率/指數	2023	2024	2025																				
通報件數	28	26	28																				
失能傷害頻率(FR)	1.87	1.55	1.62																				
失能傷害嚴重率(SR)	32	22	34																				
綜合傷害指數(FSI)	0.24	0.19	0.23																				

		<table border="1"> <tr> <td>職業傷害造成死亡 比率</td> <td>0</td> <td>0</td> <td>0</td> </tr> </table> <p>備註：職災統計排除交通意外  失能傷害頻率(FR)=失能傷害總次數/工作小時×1,000,000  失能傷害嚴重率(SR)=失能傷害總損失日數(排除死亡人數)/工作小時×1,000,000  職業傷害造成的死亡比率=職業傷害所造成死亡人數/工作小時×1,000,000</p> <p>4.為使人員對機械、設備及安全衛生事項實施內部自動檢查，以消除潛在作業危害，安衛室針對各單位日常作業進行五大重點稽核，包括化學品、機械設備、現場環境、消防設備及廢棄物處置等。114年針對公司19個現場部門進行查核，共發現143件改善機會，經分析統計前三大類型依序為：化學品34.3%機械32.2%及環境各16.1%。同時輔導單位將各案平行展開以提升安衛績效。</p>	職業傷害造成死亡 比率	0	0	0	
職業傷害造成死亡 比率	0	0	0				
(四) 公司是否為員工建立有效之職涯能力發展培訓計畫？	v	<p>為使員工具備應有工作技能，各單位可自行辦理教育訓練或參加外部訓練課程，並依據個人需求而有彈性調整，對於職涯提供有效的培訓計畫，且不定期聘請專業講師授課，進行專業與技術講授。</p> <p>1.新人訓練：到廠滿3個月進行考核，114年新進應考核人數為647人(台籍新進人數)，實際考核人數為487人。</p> <p>2.專業進修：員工訓練總人數為2,434人(不含外籍&amp;新進)，訓練時數10,884小時。</p> <p>3.晉升考核：晉升人數1,498人，分別佔技術職45.1%，行政職8%、直接人員46.9%。</p>	無差異				
(五) 針對產品與服務之顧客健康與安全、客戶隱私、行銷及標示等議題，公司是否遵循相關法規及國際準則，並制定相關保護消費者或客戶權益政策及申訴程序？	v	<p>本公司於產品產出過程，遵循國際法規與準則，確保產品及服務之安全性；制定權益保障政策、提供申訴管道，防止產品、服務以直接或間接方式損害消費者或其他利害關係人之權益、健康與安全，且公司於收到申訴後會立即將意見回饋給內部進行處理，以期保護權益。</p>	無差異				
(六) 公司是否訂定供應商	v	<p>1.訂立供應商管理辦法，規範供應商須通過品</p>	無差異				

<p>管理政策，要求供應商在環保、職業安全衛生或勞動人權等議題遵循相關規範，及其實施情形？</p>		<p>質認證且應遵守「RBA 責任商業聯盟規定」、「禁止奴隸公約」、「禁用衝突區礦產」、「危險化學品運輸安全管理條例」、「誠信經營」等規定。</p> <p>2.公司針對主要原物料供應商，提供社會責任自評表，均已全數收回，用以評核其對於環保、安全或衛生的積極具體規範，以評核供應商對於企業社會責任的實踐。</p> <p>詳細資訊請參閱本公司 114 年 ESG 報告書。(114 年永續報告書預計於 8 月出版)</p>							
<p>五、公司是否參考國際通用之報告書編製準則或指引，編製永續報告書等揭露公司非財務資訊之報告書？前揭報告書是否取得第三方驗證單位之確信或保證意見？</p>	<p>v</p>	<p>公司將於 115 年 8 月出版 114 年中英文版永續報告書，內文中揭露公司非財務資訊，並預計參考國際通用報告書編製準則且取得第三方驗證單位之確信，最終將報告書放置公司網站上供參閱。</p>	<p>無差異</p>						
<p>六、公司如依據「上市上櫃公司永續發展實務守則」定有本身之永續發展守則者，請敘明其運作與所定守則之差異情形：無。</p>									
<p>七、其他有助於瞭解推動永續發展執行情形之重要資訊：</p> <p>(一)本公司在社會公益活動的運作方向與推廣措施： 產學合作：為提升學生的實作技能，除捐贈設備外，定期提供實作獎助學金，並安排企業講師至校內與師生交流，加強產業與學界互動與連結。</p> <p>(二)社會關懷：針對社會重大災難，捐助賑災款項或提供必要資源。 職業訓練與媒合：與勞動力發展署中彰投分署配合辦理職業訓練相關課程，對象包含失業勞工訓練、青年職業訓練與在職員工訓練。學員結訓後，透過媒合機制予以聘用。</p> <p>(三)ESG實施成效： 1. 114 年舉辦校園座談會共 31 場次，參加人數 2,000 人。 2. 114 年職業訓練與媒合就業 9 人；自辦產訓專班 43 人。 3. 114 年捐贈明細：(含財團法人大立光電教育基金會捐贈)</p>									
<table border="1"> <thead> <tr> <th data-bbox="151 1617 427 1653">捐贈單位</th> <th data-bbox="427 1617 794 1653">捐贈類型</th> <th data-bbox="794 1617 1106 1653">捐贈金額</th> </tr> </thead> <tbody> <tr> <td data-bbox="151 1653 427 1818">大立光電股份有限公司</td> <td data-bbox="427 1653 794 1818">           1.臺灣大學產學合作            2.清華大學產學合作            3.成功大學產學合作            4.中原大學產學合作         </td> <td data-bbox="794 1653 1106 1818">32,987,619</td> </tr> </tbody> </table>				捐贈單位	捐贈類型	捐贈金額	大立光電股份有限公司	1.臺灣大學產學合作 2.清華大學產學合作 3.成功大學產學合作 4.中原大學產學合作	32,987,619
捐贈單位	捐贈類型	捐贈金額							
大立光電股份有限公司	1.臺灣大學產學合作 2.清華大學產學合作 3.成功大學產學合作 4.中原大學產學合作	32,987,619							

財團法人大立光電教育基金會	1.獎助學金 2.醫療及長照人才培育 3.慈善協會 4.資助年輕照顧者 5.物資捐贈	7,183,828	
合計		40,171,447	

## (六) 氣候相關資訊

### 1. 氣候相關資訊執行情形

項目	執行情形			
1. 敘明董事會與管理階層對於氣候相關風險與機會之監督及治理。	1.1 由永續發展暨風險管理委員會進行氣候變遷的風險類型、潛在營運影響與調適方法評估，並管理各項環境的短中長期指標。 1.2 永續發展暨風險管理委員會每年向董事會/審計委員會提送永續發展及風險管理報告書，並提示主要的風險與可預見的機會或威脅。			
2. 敘明所辨識之氣候風險與機會如何影響企業之業務、策略及財務(短期、中期、長期)。	1.1 本公司依據 TCFD 建議架構，透過 ESG 推行小組整合內外部資訊，包括國際氣候政策趨勢、產業發展、法規變化及利害關係人關注議題，辨識與公司營運相關之氣候風險與機會。 1.2 導入氣候情境分析及財務量化評估，針對轉型風險（如資訊揭露要求、低碳技術投資）及實體風險（如缺水、自然災害、氣溫上升導致能源需求增加）進行分析，同時評估能源效率提升、再生能源導入及資源效率改善等氣候機會，以作為公司長期營運策略與永續發展規劃之參考。摘要短、中、長期影響如下表，詳細請參閱本公司 114 年永續報告書。			
	風險類別與機會	短期(1~3 年)	中期(3~5 年)	長期(5 年以上)
	轉型風險 著力於轉型至低碳經濟所產生之風險。轉型風險包括政策、法律、技術、市場及聲譽風險	溫室氣體總量 管制與碳稅、碳費	1.轉型至低碳/減塑技術 2.新增再生能源法令規範 3.氣候因應行動不足，造成品牌聲譽下降	淨零排放趨勢

	<p><b>實體風險</b> 立即性實體風險源自天氣相關事件，例如暴風雨、洪水、旱災或熱浪，其嚴重性及頻率日趨增加。 長期性實體風險源自氣候模式之長期轉變，包括降水量、氣溫之轉變，可能導致海平面上升、水資源可得性降低、生物多樣性喪失與土壤生產力之變化。</p>	氣候模式的極端變化造成水災增加，損害自身營運資產	旱災增加造成供應鏈中斷	平均氣溫上升
	<p><b>機會</b> 氣候變遷所產生對個體之潛在正面影響。氣候變遷減緩及調適之努力，可為個體創造氣候相關機會</p>	新低碳產品與服務之研發與創新	提升資源使用效率	提升企業聲譽
3. 敘明極端氣候事件及轉型行動對財務之影響。	<p>本公司 ESG 推行小組依據風險管理政策，組織公司內部相關部門共同檢視，可能面臨的內、外部風險，包括：營運、財務及天然災害等，評估其發生的可能性和損害程度，定義風險項目的等級，針對重大風險議題制定風險管理政策，透過定期檢討會議管控風險變化，確保風險管理方案及相關作業的有效性，同時掌控風險所伴隨的各項商業機會，以擬定公司的發展策略，並至少每年向董事會報告一次。</p>			
4. 敘明氣候風險之辨識、評估及管理流程如何整合於整體風險管理制度。	<p>聯合國政府間氣候變遷專門委員會(Intergovernmental Panel on Climate Change, IPCC)於 2021 年發布之氣候變遷第六次評估報告( Assessment Report 6, AR6)，全球短期內( 2040 年)升溫將可能導致環境出現更多極端值的變化。為因應氣候變遷帶來的挑戰並提升企業氣候韌性，本公司導入氣候相關財務揭露( TCFD) 框架，藉由治理、策略、風險管理及指標與目標四項核心要素，建立治理架構，識別評估並管理氣候相關風險與機會，並將氣候相關議題納入決策流程，並判別未來可能影響公司業務的因素，規劃相對應的策略。同時，為強化氣候相關風險管理機制，由公司最高層級董事會進行決策及指導，確保上至下、下至上的管理階層溝通無礙及策略進行順利。</p>			
5. 若使用情境分析評估面對氣候變遷風險之韌性，應說明所使用之情境、參數、假	<p>為評估未來碳定價變動對公司造成的轉型風險與實體風險衝擊，本公司面對實體風險，則參考聯合國政府間氣候變遷專門委員會(IPCC) 氣候變遷第五次評估報告(Assessment Report 5, AR5) 中定義的代表濃度路徑( Representative Concentration Pathways , RCPs) 以及升溫幅度進行情境設定，分析氣候極端變化中海平面上升、缺水風險及降雨模式變化對本公司的衝擊。藉由氣候情境模</p>			

<p>設、分析因子及主要財務影響。</p>	<p>擬分析，掌握未來風險應變的謀略與規劃，降低整體財務損失風險。</p> <p>1.1 轉型風險情境分析：碳定價          碳定價作為應對氣候變遷的關鍵政策工具，成為全球現在及未來影響企業政策及營運財務的重要衝擊。本公司目前以 2023 年溫室氣體盤查成果為假設範圍，碳定價產生的財務影響如下：本公司碳排以 2023 年範疇一及範疇二溫室氣體排放量( 合計為 164,275.322 噸 CO<sub>2</sub>e)。以我國最新公布之碳費，未參與自主減量計畫下，每公噸為新台幣 300 元，經碳費收費辦法計算後，開徵首年應繳納之碳費預估約為新台幣 2,678 萬元，屬於實質風險。</p> <p>1.2 實體風險情境分析：長期性- 缺水風險          缺水風險係採用世界資源研究所(WRI) 水資源風險地圖預測 2030 及 2050 年 RCP 2.6( 溫室氣體低度排放的情境，較為樂觀) 及 RCP 8.5( 溫室氣體高度排放的情境，較為悲觀) 情境下的水資源壓力。資料顯示，無論在樂觀或悲觀情境下，各據點的水資源壓力皆為低至中(10-20%)，說明供水情形較為穩定，惟在旱季可能仍面對小幅度的水資源壓力。雖然假設情境下水資源風險不高，本公司依然未雨綢繆，並響應節約用水，規劃相對應的開源節流措施，例如維持平均製程用水回收 99% 以上，並將回收水用於冷卻水塔及製程用水，減少源頭的使用；          裝設節水設備，優化辦公空間及廠區的用水效率；定期監控用水數據，分析在不影響生產情形下進行水資源用量的合理調配。除此之外，未來將持續關注氣候變化，評估儲水系統建置的必要性，加強對於氣候變遷的調適能力。</p> <p>1.3 實體風險情境分析：長期性- 降雨模式變化可能導致廠區淹水          降雨模式變化使用升溫 1.5°C 及 2°C 情境，以豪雨日 R200mm( 一年內日降雨量超過 200mm 的天數) 為分析指標，並採用臺灣氣候變遷推估資訊與調適知識平台計畫(TCCIP) 進行預測：預測中雖無較大衝擊，但面對降雨模式變化，本公司持續關注周邊流域水位及追蹤降雨量變化，每年定期進行一次緊急應變演練，確保員工熟悉撤離與設備保護流程，並於每年完成防洪物資盤點及準備。另外，我們針對主要生產設備加強防護，將相關重要儀器設備搬移至較高位置，並確認電源絕緣狀況是否良好，避免遇水漏電的風險發生。每年度亦評估廠區建置防水閘門系統的需求，並配置抽水機及緊急供電設備。透過上述因應計畫，本公司積極提升企業的氣候韌性，為面對氣候變遷帶來的各種挑戰做足準備。</p>
<p>6. 若有因應管理氣候相關風險之轉型計畫，說明該計畫內容，及用於辨識及管理實體風險及轉型風</p>	<p>請詳註 3。</p>

險之指標與目標。	
7. 若使用內部碳定價作為規劃工具，應說明價格制定基礎。	本公司目前以 2023 年溫室氣體盤查成果為假設範圍，碳定價產生的財務影響如下：本公司碳排以 2023 年範疇一及範疇二溫室氣體排放量( 合計為 164,275.322 噸 CO <sub>2</sub> e)。以我國最新公布之碳費，未參與自主減量計畫下，每公噸為新台幣 300 元，經碳費收費辦法計算後，開徵首年應繳納之碳費預估約為新台幣 2,678 萬元，屬於實質風險。
8. 若有設定氣候相關目標，應說明所涵蓋之活動、溫室氣體排放範疇、規劃期程，每年達成進度等資訊；若使用碳抵換或再生能源憑證(RECs)以達成相關目標，應說明所抵換之減碳額度來源及數量或再生能源憑證(RECs)數量。	<p>目標設定：配合金管會公告之「上市櫃公司永續發展路徑」，2025 年為本公司首次進行母公司溫室氣體盤查；依盤查結果顯示，溫室氣體排放量最大占比仍是範疇二(能源間接排放)，因此溫室氣體盤查推動小組共同討論後結果，決定以節能作為優先推動項目，並制定循序漸進的節能目標及措施，期望有效降低二氧化碳排放量。</p> <p>節能措施：</p> <ul style="list-style-type: none"> <li>● 調整冷氣空調保養頻率及項目</li> <li>● 進行溫控調整或增設定時裝置，以降低運轉耗電</li> <li>● 設備更替，將耗能或則老舊設備進行汰換。</li> <li>● 公共區域環境照明/採光改善，汰換舊式燈管(具)，設置 LED 燈管(具)及搭配感應器控制燈具自動開關亮燈等節約措施。</li> <li>● 再生能源(電證合一)之綠電購買，2025 年共計 4,475 張。</li> </ul> <p>統計 2025 年度節能措施，共節省電量 447.5 萬度，依據經濟部 2024 年公告之電力排碳係數為 0.474 (公斤 CO<sub>2</sub>e/度)(註 1)，換算二氧化碳溫室氣體減量約 2,121 公噸(範疇二)，證明節能成效，並將擴大辦理，以達到二氧化碳減量的永續目標。</p>
9. 溫室氣體盤查及確信情形與減量目標、策略及具體行動計畫(另填於 1-1 及 1-2)。	<p>1.1 溫室氣體盤查情形: 請詳下表 1-1-1</p> <p>1.2 具體行動計畫：</p> <p>節能措施：(除上述節能措施外)</p> <p>環保車隊：已購入油電系統 1 台，純電力 1 台，後續若有替換或購入車輛計畫，會朝碳排放減少方向前進。</p> <p>植樹計畫：於彰化縣大村鄉 9.4 公頃農牧用地，進行植樹造林計畫。</p> <p>2021 年：種植台灣欖木已達 3,200 棵</p> <p>2022 年：種植落羽松 200 棵、光臘樹 800 棵之外，新增魚池區、濕地區，打造更接近自然環境的生態棲地。</p> <p>2024 年：以維護樹木及防治病蟲害為主要工作計畫，並於每季彙報執行成果。</p> <p>再生能源：新建廠規劃建置太陽能，期望有效控制碳排放量。</p> <p>2025 年：自發自用太陽能光電設施，已完成設置裝置容量約為 640kw。</p>

(註:2025 年發電量約共計 681,695kw)  
2026 年：規劃進行中，預計再增設 500kw 裝置容量設置。

## 1-1 最近二年度公司溫室氣體盤查及確信情形

### 1-1-1 溫室氣體盤查資訊

敘明溫室氣體最近兩年度之排放量(公噸 CO<sub>2</sub>e)、密集度(公噸 CO<sub>2</sub>e/百萬元)及資料涵蓋範圍。

依金管會上市櫃公司永續發展路徑更新溫室氣體盤查報告；母公司已於 2026 年初步完成盤查作業，合併子公司關聯企業，預計 2027 年納入盤查計畫。

2025 年母公司溫室氣體盤查報告之範疇一至範疇三(註 2)，結果如下:

項目	排放當量 (公噸 CO <sub>2</sub> e/年)	占比(%)
範疇一	1,330.9960	0.38%
範疇二	278,141.8918	79.50%
範疇三	70,396.4527	20.12%
總計	349,869.341	100%

### 1-1-2 溫室氣體確信資訊

敘明截至年報刊印日之最近兩年度確信情形說明，包括確信範圍、確信機構、確信準則及確信意見。

本公司尚無確信實績。

### 1-2 溫室氣體減量目標、策略及具體行動計畫

敘明溫室氣體減量基準年及其數據、減量目標、策略及具體行動計畫與減量目標達成情形。

依規定本公司將於 2027 年揭露該資訊。

註 1:電力排碳係數即是公用售電業每售出一度電，所產生的溫室氣體排放量，由於電廠排放的溫室氣體不只二氧化碳(CO<sub>2</sub>)一種，故其他溫室氣體如甲烷(CH<sub>4</sub>)、氧化亞氮(N<sub>2</sub>O)等，皆會依據全球暖化潛勢(GWP)轉換成等量的二氧化碳(CO<sub>2</sub>e)，已利統一計算。資料來源：台電綠網。

註 2:依金管會上市櫃公司永續發展路徑要求，母公司預計 2028 年完成確信(第三方驗證)。

註 3:

衝擊構面	衝擊面向	氣候風險	影響期間	衝擊描述	風險管理及因應計畫
轉型 風險	用電風險	<b>電費調漲</b> 台灣整體用電需求逐年提升與國際燃料價格變動，造成夏季尖峰負載增加、進而推升電力供應壓力與發電成本提高，電費調整已成企業營運成本的重要變數。	短	<ul style="list-style-type: none"> <li>電力成本上升影響製造成本結構需支付碳排放費用。</li> <li>用電高峰期間限電風險。</li> </ul>	<ul style="list-style-type: none"> <li>導入高效率空調、製程冷卻與照明系統（如變頻空壓機、LED 照明）。</li> <li>定期監控電價、氣溫與政策走勢。</li> </ul>
	法規政策	<b>碳定價</b> 我國碳費制度 2025 年開始生效、歐盟碳邊境調整機制 (CBAM) 2026 年正式實施。  <b>資訊揭露強化要求</b> 國內外對於溫室氣體排放報導與揭露要求增加。 台灣整體用電需求逐年提升與國際燃料價格變動，造成夏季尖峰負載增加、進而推升電力供應壓力與發電成本提高，電費調整已成企業營運成本的重要變數。	短	需投入更多資源進行盤查，強化溫室氣體盤查能力，成本增加。	大立光自 2020 年起依據 ISO 14064-1:2018 標準，執行溫室氣體排放盤查，並成立「溫室氣體盤查推動小組」，以掌握整體排放情形，並擬定氣候變遷的預防措施。
	供應鏈及原物料	<b>關鍵材料波動</b> <ul style="list-style-type: none"> <li>企業推動能源轉型，市場對於部分關鍵材料的需求成長。</li> <li>環境政策及碳定價機制以致關鍵材料生產成本提升。</li> <li>供應鏈受極端氣候影響供貨。</li> </ul>	短	<ul style="list-style-type: none"> <li>關鍵材料價格波動，需尋找替代性材料，增加材料採購成本。</li> <li>供應鏈受氣候影響，產線中斷以致無法順利交貨影響成本及營收。</li> </ul>	<ul style="list-style-type: none"> <li>分散供貨來源，避免仰賴單一區域的原物料。</li> <li>選擇在地優良廠商，減少運輸費用及碳足跡。</li> <li>辨識高氣候風險供應商，提升供應商氣候變遷風險因應能力。</li> <li>探尋低碳生產合作夥伴，強化永續供應鏈韌性。</li> </ul>
實體 風險	立即性	<b>天然災害加劇</b> 颱風、強降雨發生機率增加。	短	產線中斷、設備機具損壞等風險，增加營運成本及產能下降。	<ul style="list-style-type: none"> <li>識別廠區地理位置是否有複合性災害發生之可能性，並模擬對應方案。</li> <li>定期巡檢緊急電力系統、不斷電系統並設置儲水系統，以確保災害發生時穩定供水供電；廠區內排水設施定期確認無積淤。</li> </ul>
	長期性	<b>氣候極端變化</b> 缺水、降雨模式變化。	中	可能影響廠區淹水或供水量不足，或以致成本提高。	<ul style="list-style-type: none"> <li>組織緊急應變小組，第一時間規劃天災應對措施。</li> </ul>

(七)、履行誠信經營情形及與上市上櫃公司誠信經營守則差異情形及原因:

評估項目	運作情形			與上市上櫃公司誠信經營守則差異情形及原因
	是	否	摘要說明	
一、訂定誠信經營政策及方案				
(一) 公司是否制定經董事會通過之誠信經營政策，並於規章及對外文件中明示誠信經營之政策、作法，以及董事會與高階管理階層積極落實經營政策之承諾？	v		(一)本公司設置隸屬董事會之推動企業誠信經營專職單位，由法務及稽核單位組成誠信經營推動小組，共同負責誠信經營政策與防範方案之修訂及監督執行，每半年定期向董事會報告其執行情形，為防止利益衝突政策、提供適當陳述管道，於 2016 年訂定《誠信經營守則暨申訴檢舉辦法》。詳細資訊請參閱本公司永續報告書。	無差異
(二) 公司是否建立不誠信行為風險之評估機制，定期分析及評估營業範圍內具較高不誠信行為風險之營業活動，並據以訂定防範不誠信行為方案，且至少涵蓋「上市上櫃公司誠信經營守則」第七條第二項各款行為之防範措施？	v		(二)公司已於內部制定規範不誠信行為相關文件，且於公司網站上揭露誠信經營守則暨檢舉申訴辦法，並於新人訓練時安排智財權保護、營業秘密保護等課程，藉以防範不誠信行為的發生，並要求供應商、承包商或其他合作者提供其不會從事任何違法商業行為及不會向本公司同仁提供不當利益或賄賂之書面承諾，並設有舉報系統，提供舉報不正當之從業行為。	無差異
(三) 公司是否於防範不誠信行為方案內明定作業程序、行為指南、違規之懲戒及申訴制度，且落實執行，並定期檢討修正前揭方案？	v		(三)於「誠信經營守則暨檢舉申訴辦法」中訂定作業程序及行為指南，具體規範董事、受僱人等執行業務應注意事項，並於公司內部設置申訴信箱及提供檢舉專區，指派專責單位查明事實，對於檢舉人設立獎勵措施且予以保密，避免遭不當處置。詳細資訊請參閱本公司永續報告書。	無差異
二、落實誠信經營				
(一) 公司是否評估往來對象之誠信紀錄，並於其與往來交易對象	v		(一) 本公司要求與本公司有商業往來之利害關係人，如供應商、	無差異

評估項目	運作情形			與上市上櫃公司誠信經營守則差異情形及原因
	是	否	摘要說明	
簽訂之契約中明定誠信行為條款？  (二) 公司是否設置隸屬董事會之推動企業誠信經營專(兼)責單位，並定期(至少一年一次)向董事會報告其誠信經營政策與防範不誠信行為方案及監督執行情形？ (三) 公司是否制定防止利益衝突政策、提供適當陳述管道，並落實執行？ (四) 公司是否為落實誠信經營已建立有效的會計制度、內部控制制度，並由內部稽核單位依不誠信行為風險之評估結果，擬訂相關稽核計畫，並據以查核防範不誠信行為方案之遵循情形，或委託會計師執行查核？ (五) 公司是否定期舉辦誠信經營之內、外部之教育訓練？	  v  v  v  v	          	承包商及其他合作者，應遵守與本公司同仁相同之道德標準並要求出具無提供不當利益或賄賂之書面承諾，並不定期向其宣導本公司之從業道德規範。董事會、管理階層無論於內部管理或外部商業活動皆積極落實誠信之經營理念。  (二) 由法務及稽核單位組成誠信經營推動小組，共同負責誠信經營政策與防範方案之修訂及監督執行，每半年定期向董事會報告其執行情形。  (三) 本公司於公司內部設置申訴信箱，並於公司網站提供檢舉專區。  (四) 本公司已建立有效之會計制度及內部控制制度，以確保誠信經營之落實，稽核單位依據風險評估結果擬訂之年度稽核計畫執行查核，並作成稽核報告提報董事會。  (五) 員工至本公司任職時，均會告知並要求簽署廉潔規範以使員工了解本公司之誠信政策，及相關申訴管道。詳細資訊請參閱本公司永續報告書。	  無差異  無差異  無差異  無差異
三、公司檢舉制度之運作情形 (一) 公司是否訂定具體檢舉及獎勵制度，並建立便利檢舉管道，及針對被檢舉對象指派適當之受理專責人員？ (二) 公司是否訂定受理檢舉事項之調查標準作業程序、調查完成後應採取之後續措施及相關保密機制？	  v  v	    	本公司除訂定工作規則及要求簽署廉潔書面承諾外，尚設有舉報系統，提供員工或相關人員舉報任何不正當之從業行為，並由本公司指定資深管理階層親自處理；本公司並有檢舉人之保密及保護機制，確保不因檢舉而遭受不當處置。若有違反本公司從業	  無差異  無差異

評估項目	運作情形			與上市上櫃公司誠信經營守則差異情形及原因
	是	否	摘要說明	
(三) 公司是否採取保護檢舉人不因檢舉而遭受不當處置之措施？	v		道德標準之行為，亦將根據獎懲辦法予以懲處。詳細資訊請參閱本公司永續報告書。	無差異
四、加強資訊揭露 (一) 公司是否於其網站及公開資訊觀測站，揭露其所定誠信經營守則內容及推動成效？	v		本公司已於公司網頁揭露「誠信經營守則暨檢舉申訴辦法」相關內容。	無差異
五、公司如依據「上市上櫃公司誠信經營守則」定有本身之誠信經營守則者，請敘明其運作與所定守則之差異情形：無。				
六、其他有助於瞭解公司誠信經營運作情形之重要資訊：(如公司檢討修正其訂定之誠信經營守則等情形) 無。				

(八)、其他足以增進對公司治理運作情形之瞭解的重要資訊：請於本公司網頁參閱本公司 114 年度永續報告書。(預計 115 年 8 月出版)

## (九)、内部控制制度執行狀況

### 1. 内部控制聲明書

大立光電股份有限公司

内部控制制度聲明書

日期：115年2月24日

本公司民國112年度之内部控制制度，依據自行評估的結果，謹聲明如下：

- 一、本公司確知建立、實施和維護内部控制制度係本公司董事會及經理人之責任，本公司業已建立此一制度。其目的係在對營運之效果及效率(含獲利、績效及保障資產安全等)、報導具可靠性、及時性、透明性及符合相關規範暨相關法令規章之遵循等目標之達成，提供合理的確保。
- 二、内部控制制度有其先天限制，不論設計如何完善，有效之内部控制制度亦僅能對上述三項目標之達成提供合理的確保；而且，由於環境、情況之改變，内部控制制度之有效性可能隨之改變。惟本公司之内部控制制度設有自我監督之機制，缺失一經辨認，本公司即採取更正之行動。
- 三、本公司係依據「公開發行公司建立内部控制制度處理準則」(以下簡稱「處理準則」)規定之内部控制制度有效性之判斷項目，判斷内部控制制度之設計及執行是否有效。該「處理準則」所採用之内部控制制度判斷項目，係為依管理控制之過程，將内部控制制度劃分為五個組成要素：1.控制環境，2.風險評估，3.控制作業，4.資訊與溝通，及5.監督作業。每個組成要素又包括若干項目。前述項目請參見「處理準則」之規定。
- 四、本公司業已採用上述内部控制制度判斷項目，評估内部控制制度之設計及執行的有效性。
- 五、本公司基於前項評估結果，認為本公司於民國114年12月31日的内部控制制度(含對子公司之監督與管理)，包括瞭解營運之效果及效率目標達成之程度、報導係屬可靠、及時、透明及符合相關規範暨相關法令規章之遵循有關的内部控制制度等之設計及執行係屬有效，其能合理確保上述目標之達成。
- 六、本聲明書將成為本公司年報及公開說明書之主要內容，並對外公開。上述公開之內容如有虛偽、隱匿等不法情事，將涉及證券交易法第二十條、第三十二條、第一百七十一條及第一百七十四條等之法律責任。
- 七、本聲明書業經本公司民國115年2月24日董事會通過，出席董事9人中，有0人持反對意見，餘均同意本聲明書之內容，併此聲明。

大立光電股份有限公司



董事長：林恩平



總經理：黃有執



2. 委託會計師專案審查内部控制制度者，應揭露會計師審查報告：無。

(十)、最近年度及截至年報刊印日止，股東會及董事會之重要決議：

1. 民國一一四年股東會重要決議事項及執行情形

- 承認一一三年度營業報告書及財務報表  
執行情形:決議通過。
- 承認一一三年度盈餘分配  
執行情形:訂定 113 年 8 月 22 日及 114 年 3 月 27 日為除息基準日， 113 年 9 月 12 日及 114 年 4 月 17 日為發放日。  
(每股分配現金股利 97.5 元。)
- 修訂「公司章程」部分條文案。  
執行情形:於 114 年 7 月 25 日 經主管機關准予登記。
- 改選第十九屆董事案  
執行情形:當選董事名單為茂鈺紀念股份有限公司代表人林恩平、代表人林恩舟、黃有執、梁忠仁、謝銘原、陳俊明、林進芳(獨立董事)、張光道(獨立董事)、李淑憫(獨立董事)。任期自民國 114 年 6 月 6 日至民國 117 年 6 月 5 日止。
- 核准解除董事競業限制案  
執行情形:決議通過解除茂鈺紀念股份有限公司代表人林恩平、代表人林恩舟、黃有執、梁忠仁、陳俊明、張光道、李淑憫之競業限制。

2. 董事會重要決議事項

會議日期	重要決議事項
114.2.24	<ul style="list-style-type: none"> <li>● 召集一一四年股東常會相關事宜。</li> <li>● 審議一一三年度董事酬勞及員工酬勞分配案。</li> <li>● 通過董事及經理人各項薪資報酬項目暨發放一一三年度董事酬勞案。</li> <li>● 承認一一三年度營業報告書及財務報表案。</li> <li>● 通過一一三年下半年度盈餘分配現金股利案。</li> <li>● 通過一一三年度盈餘分配案。</li> <li>● 訂定現金股利除息基準日案。</li> <li>● 定義「基層員工」範圍案。</li> <li>● 通過修訂「公司章程」部分條文案。</li> <li>● 改選第十九屆董事案。</li> <li>● 通過修訂「董事會議事規範」部分條文案</li> <li>● 通過修訂本公司「審計委員會組織規程」部分條文案。</li> <li>● 通過內部控制制度聲明書案。</li> <li>● 會計師獨立性及適任性評估案。</li> </ul>
114.4.21	<ul style="list-style-type: none"> <li>● 承認一一四年第一季合併財務報表案。</li> <li>● 提名董事(含獨立董事)候選人案。</li> </ul>

	<ul style="list-style-type: none"> <li>● 解除新任董事競業行為之限制案。</li> <li>● 修訂「內部控制制度」及「內部稽核實施細則」案。</li> </ul>
114.6.6	<ul style="list-style-type: none"> <li>● 推舉董事長案。</li> </ul>
114.7.28	<ul style="list-style-type: none"> <li>● 通過薪資報酬委員會審議發放一一三年度經理人員工酬勞案。</li> <li>● 審議一一四年度上半年度董事酬勞及員工酬勞分配案。</li> <li>● 承認一一四年度上半年度營業報告書及一一四年度第二季合併財務報表案。</li> <li>● 通過一一四年度上半年度盈餘分配現金股利案。</li> <li>● 通過一一四年度上半年度盈餘分配案。</li> <li>● 訂定現金股利除息基準日案。</li> <li>● 通過 ASTRO INTERNATIONAL LIMITED 增資案。</li> <li>● 通過一一三年永續報告書案。</li> </ul>
114.10.20	<ul style="list-style-type: none"> <li>● 承認一一四年度第三季合併財務報表案。</li> <li>● 通過一一五年度營運計畫案。</li> <li>● 通過一一五年度稽核計畫案</li> </ul>
114.12.19	<ul style="list-style-type: none"> <li>● 通過實施第 2 次買回庫藏股票案。</li> </ul>
115.2.24	<ul style="list-style-type: none"> <li>● 召集一一五年度股東常會相關事宜。</li> <li>● 審議一一四年度董事及員工酬勞分配案。</li> <li>● 通過董事及經理人各項薪資報酬項目暨發放一一四年度董事酬勞案。</li> <li>● 承認一一四年度營業報告書及財務報表案。</li> <li>● 通過一一四年度下半年度盈餘分配現金股利案。</li> <li>● 通過一一四年度盈餘分配案。</li> <li>● 訂定現金股利除息基準日案。</li> <li>● 通過內部控制制度聲明書案。</li> <li>● 會計師獨立性及適任性評估案。</li> <li>● 制定本公司預先核准非確信服務政策之一般性原則案。</li> </ul>

(十一)、最近年度及截至年報刊印日止，董事或監察人對董事會通過重要決議有不同意見且有紀錄或書面聲明者，其主要內容：無。

#### 四、簽證會計師公費資訊

##### (一) 簽證會計師公費資訊

單位：千元

會計師事務所名稱	會計師姓名	會計師查核期間	審計公費	非審計公費	合計	備註
安侯建業聯合會計師事務所	張字信	114/01/01-114/12/31	3,265	1,987	5,252	營業稅簽證、集團主體文檔及國別報告、移轉訂價報告、境外資金回台專法簽證、複核股東會年報、英文財報(翻譯版)、營所稅查核簽證、稅務服務公費等共1,987千元。
	陳燕慧					

(二)、更換會計師事務所且更換年度所支付之審計公費較更換前一年度之審計公費減少者：無。

(三)、審計公費較前一年度減少達百分之十以上者，應揭露審計公費減少金額、比例及原因：無。

#### 五、更換會計師資訊:

##### (一) 關於前任會計師

更換日期	113年2月26日		
更換原因及說明	113年2月26日：會計師事務所內部職責之調整，由郭士華、吳俊源會計師變更為張字信及陳燕慧會計師		
說明係委任人或會計師終止或不接受委任	當事人	會計師	委任人
	情況		
	主動終止委任	不適用	
	不再接受(繼續)委任		
最新兩年內簽發無保留意見以外之查核報告書意見及原因	不適用		
與發行人有無不同意見	有		會計原則或實務
			財務報告之揭露
			查核範圍或步驟
			其他

	無	v	
	說明		
其他揭露事項 (本準則第十條第六款第一目之四至第一目之七應加以揭露者)	不適用		

(二) 關於繼任會計師

事務所名稱	安侯建業聯合會計師事務所
會計師姓名	張字信、陳燕慧會計師
委任之日期	113年2月26日
委任前就特定交易之會計處理方法或會計原則及對財務報告可能簽發之意見諮詢事項及結果	不適用
繼任會計師對前任會計師不同意見事項之書面意見	不適用

(三) 前任會計師對本準則第 10 條第 6 款第 1 目及第 2 目之 3 事項之復函: 不適用。

六、公司之董事長、總經理、負責財務或會計事務之經理人，最近一年內曾任職於簽證會計師所屬事務所或其關係企業者：無。

七、最近年度及截至年報刊印日止，董事、監察人、經理人及持股比例超過百分之十之股東股權移轉及股權質押變動情形：

(一)董事、經理人及持股比例超過百分之十之股東股權變動情形:

職 稱	姓 名	114 年度		115 年度 截至 04 月 11 日止		備註
		持有股數增 (減)數	質押股數增 (減)數	持有股數增 (減)數	質押股數增 (減)數	
法人董事/大股東	茂鈺紀念股份有限公司	0	0	100,000	0	
董事長代表人	林恩平	0	0	0	0	
董事代表人	林恩舟	0	0	0	0	
董事	黃有執	0	0	0	0	
董事	梁忠仁	0	0	0	0	
董事	謝銘原	0	0	0	0	
董事	陳俊明	0	0	0	0	
獨立董事	林進芳	0	0	0	0	
獨立董事	張光道	0	0	0	0	
獨立董事	李淑憫	0	0	0	0	
副總經理	林中適	0	0	0	0	
協理	王聲連	0	0	0	0	
財務長	曹杏如	0	0	0	0	

(二)股權移轉之相對人為關係人者：無。

(三)股權質押之相對人為關係人者：無。

八、持股比例佔前十名之股東，其相互間之關係資料：

姓名	本人持有股份		配偶、未成年子女持有股份		利用他人名義合計持有股份		前十大股東相互間具有財務會計準則公報第六號關係人或為配偶、二親等以內之親屬關係者，其名稱或姓名及關係		備註
	股數	持股比例	股數	持股比例	股數	持股比例	名稱(或姓名)	關係	
茂鈺紀念股份有限公司 負責人:林耀英	19,010,616	14.24%	-	-	-	-	-	-	-
陳世卿	6,664,831	4.99%	6,501,569	4.87%	-	-	蔣翠英	配偶	-
蔣翠英	6,501,569	4.87%	6,664,831	4.99%	-	-	陳世卿	配偶	-
富邦人壽保險股份有限公司 負責人: 林福星	4,000,000	3%	-	-	-	-	-	-	-
謝銘原	3,606,585	2.70%	-	-	-	-	-	-	-
匯豐(台灣)商業銀行股份有限公司受託保管希爾契斯特國際投資人國際價值股票信託投資	2,645,000	1.98%	-	-	-	-	-	-	-
台北富邦商業銀行股份有限公司受託保管復華台灣科技優息ETF證券投資信託基金專戶	2,476,000	1.86%	-	-	-	-	-	-	-
梁忠仁	2,091,721	1.57%	924	0%	11,000	0.01%	-	-	-
德商德意志銀行台北分行受託保管景順開發中市場基金投資專戶	1,934,000	1.45%	-	-	-	-	-	-	-
中國信託商業銀行受託保管元大台灣卓越50證券投資信託基金專戶	1,870,173	1.40%	-	-	-	-	-	-	-

九、公司、公司之董事、監察人、經理人及公司直接或間接控制之事業對同一轉投資事業之持股數，並合併計算綜合持股比例：

114年12月31日 單位：千股；%

轉投資事業	本公司投資		董事、經理人及直接或間接控制事業之投資公司		綜合投資	
	股數	持股比例	股數	持股比例	股數	持股比例
大陽科技(股)公司	26,636	49.37	3,232	5.98	29,868	55.35

## 參、募資情形

### 一、公司資本及股份發行情形

#### (一)股本來源

單位：股；新台幣元

年月	發行價格	核定股本		實收股本		備註		
		股數	金額	股數	金額	股本來源	以現金以外之財產充抵股款者	其他
98.7	10	200,000,000	2,000,000,000	134,140,197	1,341,401,970	盈餘轉增資 2,602,665 股 員工紅利轉增資 1,404,251 股 總計發行新股 4,006,916 股	無	註 1
111.5	10	200,000,000	2,000,000,000	133,468,197	1,334,681,970	第 1 次買回庫藏股註銷 672,000 股	無	註 2

註 1：98.07.9 金管證發字第 0980034271 號

註 2：111.5.30 經授商字第 11101077140 號

115 年 4 月 11 日；單位：股

股份種類	核定股本			備註
	流通在外股份	未發行股份	合計	
記名式普通股	133,468,197	66,531,803	200,000,000	-

#### (二) 主要股東名單：請參閱本手冊 49 頁

### (三)公司股利政策及執行狀況

#### 1.現行公司章程:

本公司所處產業環境多變，企業生命週期正值成長階段，考量本公司未來資金需求及長期財務規劃暨爭取股東權益最大化，本公司股利政策將依本公司未來之資本支出預算及資金需求情形，得視營運需要酌情保留部分盈餘，剩餘部分以現金股利與股票股利分配之，應不低於當年度可分配盈餘之百分之三十（當年度可分配盈餘係當年度盈餘彌補以往年度虧損後，扣法定盈餘公積提列、特別盈餘公積提列且不含以前年度未分配盈餘及特別盈餘公積迴轉數），惟現金股利發放之總額不低於股利總額之百分之三十。

#### 2.董事會決議股利分配之情形

	單位：新台幣千元
股東紅利(現金)	10,538,616

(四)本次股東會擬議之無償配股對公司營業績效及每股盈餘之影響：不適用。

### (五)員工及董事酬勞：

#### 1.公司章程所載員工、董事酬勞之成數或範圍：

本公司年度如有獲利(即稅前淨利扣除員工酬勞及董事酬勞前之利益)，應提撥百分之一到百分之三十為員工酬勞及不高於百分之五為董事酬勞，但公司尚有累積虧損時，應預先保留彌補數額。前項員工酬勞數額中，應提撥 50%以上為基層員工分派酬勞。員工酬勞及董事酬勞之分派應由董事會以董事三分之二以上之出席及出席董事過半數同意之決議行之，並報告股東會。員工酬勞之分派由董事會決議以股票或現金分派發放，發放對象得包括符合職級、績效等一定條件之從屬公司員工，其條件認定授權董事會處理。

#### 2.本期估列員工及董事酬勞金額之估列基礎、以股票分派之員工酬勞之股數計算基礎及實際分派金額若與估列數有差異時之會計處理：

本公司民國一一四年度員工酬勞及董事酬勞估列金額分別為 3,830,611 千元及 287,296 千元，係以本公司各該段期間之稅前淨利扣除員工酬勞及董事酬勞前之金額乘上本公司章程擬訂定之員工酬勞及董事酬勞分派成數為估計基礎，並列報為民國一一四年度之營業成本或營業費用。前述董事會決議分派之員工及董事酬勞金額與本公司一一四年度合併財務報告估列金額並無差異。

3.董事會通過分派酬勞之情形：

(1)民國一一五年二月二十四日董事會通過配發員工及董事酬勞等資訊：

配發情形	(單位：新台幣千元)
員工酬勞-現金	\$3,830,611
董事酬勞-現金	\$287,296

以上估列金額與認列費用年度並無差異。

(2)以股票分派之員工酬勞金額及占本期個體或個別財務報告稅後純益及員工酬勞總額合計數之比例。：不適用。

4.前一年度員工、董事酬勞之實際分派情形、與認列員工及董監酬勞有差異者之差異數、原因及處理情形：

(1)配發情形 (單位：新台幣千元)

員工酬勞-現金	\$4,665,273
董事酬勞-現金	\$349,895

(2)實際分派情形與認列金額無差異

(六)公司買回本公司股份情形：

買回期次	第二次
買回目的	為維護公司信用及股東權益
買回期間	114年12月19日至115年2月11日
買回區間價格	1,600元至3,200元
預定買回股份數量	2,670,000股
已買回股份種類及數量	普通股2,670,000股
已買回股份金額	6,474,267,724元
已辦理註銷股份數量	0
累積持有本公司股份數量	2,670,000股
累積持有本公司股份數量占已發行股份總數比率(%)	2%

二、公司債辦理情形：無。

三、特別股辦理情形：無。

四、海外存託憑證辦理情形：無。

五、員工認股權憑證辦理情形：無。

六、限制員工權利新股及併購或受讓他公司股份發行新股辦理情形：無。

七、資金運用計畫執行情形應記載下列事項：

(一)計畫內容：截至年報刊印日之前一季止，前各次發行或私募有價證券尚未完成或最近三年內已完成且計畫效益尚未顯現之計畫內容：無。

(二)執行情形：截至年報刊印日之前一季止，前款之各次計畫之執行情形：不適用。

## 肆、營運概況

### 一、業務內容

#### (一)業務範圍

本公司之業務係以各式光學鏡頭模組、與光電零組件等產品之研究開發、設計、生產、銷售與售後技術服務為主。產品包括筆記型電腦、智慧型手機、3D 結構光、ToF、屏下光學指紋、空拍機、平板電腦、IP 相機、智慧型電視、AR/VR 鏡頭、IoT 鏡頭、穿戴式裝置鏡頭、虹膜辨識鏡頭、醫療儀器用鏡頭、汽車鏡頭、鏡片等光電零組件之設計、製造、加工及買賣。

#### (二)所營業務之主要內容

- 一、CE01030 光學儀器製造業。
- 二、CQ01010 模具製造業。
- 三、F601010 智慧財產權業。
- 四、F113030 精密儀器批發業。
- 五、F401010 國際貿易業。
- 六、I501010 產品設計業。
- 七、CF01011 醫療器材製造業
- 八、ZZ99999 除許可業務外，得經營法令非禁止或限制之業務。

#### (三)目前主要產品及其營業比重

單位：新台幣千元

年度	112 年度		113 年度		114 年度	
	金額	比重	金額	比重	金額	比重
光學元件	48,300,326	98.89%	59,052,085	99.32%	60,828,323	99.48%
其他	541,921	1.11%	405,468	0.68%	319,565	0.52%
合計	48,842,247	100%	59,457,553	100%	61,147,888	100%

#### (四)目前之產品項目

主要產品	用 途 / 功 能
光學鏡頭	主要應用於手機鏡頭、空拍機鏡頭、手機 3D 結構光鏡頭、平板電腦、體感遊戲機、筆記型電腦鏡頭、智慧型電視鏡頭、IP 相機鏡頭、汽車鏡頭、運動相機鏡頭。

#### (五)計劃開發與正在開發之新商品

本公司於 115 年投入研發費用預計占營收 5~15%，惟將視全球市場狀況及公司實際營運情形適時規劃調整。

未來研發計畫除持續提升現有產品之規格外，並積極開發未來數年的主流產品如下列：汽車用影像鏡頭、醫療用鏡頭、安全監控鏡頭、大光圈/大廣角鏡頭、全幅對焦鏡頭、虹膜辨識鏡頭、運動相機鏡頭、空拍機鏡頭、小 pixel size 鏡頭、Z height 更低鏡頭、ToF 鏡頭、屏下光學指紋鏡頭、自由曲面鏡頭、AR/VR 鏡頭、IoT 鏡頭、可變光圈鏡頭、筆記型電腦窄邊框鏡頭、模造玻璃鏡頭、分群 folded tele 鏡頭等。

#### (六)產業概況

產業現況與發展：長久以來，光學元件產業是伴隨著照相機、望遠鏡、顯微鏡等產品維持穩定的成長，不過近年來，隨著數位相機與影像手機的市場蓬勃發展，光學元件與鏡頭產業的市場轉成快速成長，這最主要是全球數位相機市場在經過幾年的蟄伏之後，在 2000 年開始起飛，帶動新一波的影像革命，由於其成長性遠超乎市場的預期，造就這幾年光學元件中的鏡頭呈現供貨吃緊的狀態，隨著影像手機風潮的蔓延，更使光學元件之鏡頭的需求更加殷切，再加上手持裝置對多鏡頭的需求越來越強烈。除影像市場以外，光學產業也擴展到汽車以及無人機等市場，未來數年光學市場成長可期。

#### 產業上中下游關聯性：

	產 業 別	產 品
光學材料 (上游產業)	光學玻璃業	光學玻璃塊、玻璃毛胚
	光學塑膠業	PC、CR-39、PMMA 等塑膠粒
光學元件 (中游產業)	光學元件業	透鏡、稜鏡、面鏡、濾光片、吸收玻璃、各式鏡頭
光學應用產 品	傳統光學器材	眼鏡、照相機、望遠鏡、顯微鏡、幻燈機、車燈
	傳統影像產品	影印機、傳真機、攝影機

(下游產業)	消費性數位影像產品	數位相機、數位攝影機、投影機、影像手機、平板電腦、穿戴裝置、運動相機、空拍機、筆記型電腦
	消費性光學儲存產品	CD 播放機、DVD 播放機
	電腦週邊數位影像產品	雷射印表機、影像掃描器、PC Camera、Data Projector
	電腦週邊光學儲存設備	DVD-ROM Drive
	光學儀器業	分光計、分光光譜儀、干涉儀
	量測儀器業	測距儀、經緯儀、視距儀
	醫療、工業、商業用品	醫療雷射、雷射加工機、條碼掃描器
	其他	曝光設備、紫外線硬化設備、照明裝置、軍用夜視鏡
週邊相關產業	鍍膜材料業、鍍膜設備業、真空設備業、研磨材料業、研磨設備業、模具製造業、成型設備業、檢驗設備業、照相器材業、照相沖洗業	

資料來源：PIDA

**產品發展趨勢：**光學產品所需要的光學元件琳琅滿目，因應不同的精度與產品對象，可分別使用玻璃鏡片與塑膠鏡片、球面鏡片與非球面鏡片等。隨著各種光電影像產品的輕薄短小及價格考量等趨勢要求下，光學元件也往輕薄短小、量產、質佳、價廉的方向前進。另一方面，隨著消費者對高解析、大廣角、大光圈照相鏡頭的要求，鏡頭片數也往上增加。

**競爭情形：**消費性光學元件產業製造商主要集中於亞洲地區，分別是日本、韓國、中國大陸及台灣。各競爭廠商間的主要運用產品與生產技術均有差異，公司認為唯有持續投入研究發展並擴大產能，才是維持長期競爭力與創造利基的唯一方法。

## (七)技術及研發概況

### 1.最近年度及截至年報刊印日止投入之研發費用

單位：千元

	114 年度	115 年度第一季
研發費用	5,293,321	1,401,143
營業收入	61,147,888	15,544,079
佔營收之比例	8.66%	9.01%

### 2.開發成功之技術與產品

本公司 114 年度至年報刊印日止，所成功開發之技術與產品

項 目	開發成功之技術及產品
Phone Camera	開發新式 6P 21M AF mobile phone lens 開發新式 6P 23M AF mobile phone lens 開發新式 4P 13M AF mobile phone lens 開發新式 6P 8M AF mobile phone lens 開發新式 6P 24M AF mobile phone lens 開發新式 5P 24M AF mobile phone lens 開發新式 5P 20M AF mobile phone lens 開發新式 5P 32M AF mobile phone lens 開發新式 6P 48M AF mobile phone lens 開發新式 6P 13M 自由曲面 mobile phone lens 開發新式 6P 108M AF mobile phone lens 開發新式 7P 40M AF mobile phone lens 開發新式 7P 50M AF mobile phone lens 開發新式 7P 50M 自由曲面 mobile phone lens 開發新式 7P 200M AF mobile phone lens 開發新式 8P 108M AF mobile phone lens 開發新式 8P 50M AF mobile phone lens 開發新式 1WLG7P 1” AF mobile phone lens 開發新式 2 群潛望式 mobile phone lens 開發新式 1MG7P 1” mobile phone lens 開發新式 1MG6P 1” mobile phone lens 開發新式 多群潛望式 mobile phone lens 開發新式 1MG6P 1/1.3” mobile phone lens
汽車倒車影像鏡頭	開發新式 3P3G VGA 寬視角設計 開發新式 6G 1.3M 寬視角設計 開發新式 6G VGA 寬視角設計 開發新式 8G VGA 窄視角設計 開發新式 1G4P 寬視角設計 開發新式 2G2P 寬視角設計

項 目	開發成功之技術及產品
	開發新式 4G1P 1M 寬視角設計
	開發新式 2G3P 1M 寬視角設計
	開發新式 1G5P 1M 寬視角設計
	開發新式 2G4P 1M 寬視角設計
	開發新式 4G3P 5M 寬視角設計
	開發新式 7G1MG 3M 寬視角設計

## (八)長短期業務發展計劃

### 1.短期計畫

#### (1)生產策略

- A.以現有生產設備,提升製程技術，提高良率，達到最大產出效率。
- B.確實掌握管理原物料及成品管理，杜絕不當浪費與損耗。
- C.確實執行 ISO-9001&ISO-14000，達成品質目標。
- D.以台灣總部作為主控據點，有效應用兩岸分工優勢，提供最佳符合客戶端需求的彈性運用，降低成本，強化市場機動性及競爭力。

#### (2)銷售策略

- A.現有客戶：提供更具市場競爭力之產品與服務,持續深耕現階段之重點客戶，同時發展並建立長期合作關係，以提高對現有客戶之佔有率。
- B.潛在新客戶：以現有光學技術為基礎，積極開發光學應用的潛在客戶群，導入並配合客戶新產品發展計劃，以擴大光學產品市值，擴大多角化基礎，規避產品過度集中風險。
- C.產品終端客戶：與終端客戶直接做連結，使系統廠商直接指定導入我司產品。

#### (3)研發策略

- A.掌握未來產品發展趨勢，共同開發產品規格並參與客戶先期產品研發計畫，提早反應客戶之產品需求，取得市場先機。
- B.積極投入最新光學/機構設計研發，並擴大對於各新產品應用層面的開發。

#### (4)營運策略

- A.組織扁平化及強化專案性結構組織，提高決策效率與營運績效。
- B.人才是公司競爭力之本，內部加強員工在職訓練，外部積極招募優秀人才加入，提升公司競爭優勢。
- C.強化內部資訊系統，提升資訊運用效率及管理時效。

#### (5)財務策略

- A.保持良好財務結構，做銷售、生產、研發等堅強後盾。
- B.規劃長短期資金運用方式，在穩健原則下創造最大資金報酬。

## 2.長期計畫

### (1)生產策略

- A.貫徹國際分工彈性生產模式，提高生產經營績效。
- B.強化目標管理，降低庫存，增加存貨週轉率。
- C.不斷提昇強化製程技術，降低不良率及生產成本,使更具競爭力。
- D.繼續投資自動化設備並擴大產能，一方面可紓解逐年上升的勞動成本，另一方面可穩定產品品質。
- E.繼續擴增產能，滿足市場及客戶需求。
- F.進軍不同市場，取得 TS16949 認證。

### (2)銷售策略

- A.整合行銷優勢,掌握市場先機,合作擴大利基,全球行銷策略,國際市場開拓。
- B.尋找與國際大廠組成上下游策略聯盟，針對客戶需求結合所長全力以赴，合作並進，並避免惡性競爭之不良循環。
- C.積極取得國際大廠長期訂單，穩定業績成長，並藉此取得特殊技術合作來源及新產品開發機會。

### (3)研發策略

- A.與國際大廠進行技術合作，吸取經驗,擴編人才,增強研發實力。
- B.掌握市場產品發展趨勢，發展各項輕、薄、短、小之光電元件，並加強產品外觀等機構設計能力。
- C.積極尋找開發新材質在光電元件之運用，以增加產品應用範圍與降低成本。
- D.申請各項新技術國內外專利權，一方面保障智慧財產權，一方面擴大技術領先之優勢。
- E.積極開發不同領域新產品。

### (4)營運策略

- A.掌握國際企業發展趨勢，建立跨國性管理組織架構，使公司更具國際競爭力。
- B.上下游資訊系統整合，更緊密連結上游供應商與下游客戶之夥伴關係，創造三贏格局。

### (5)財務策略

- A.加強資金風險控管。
- B.持續穩健的財務運作，配合公司各期營運目標及發展計畫，以強化經營體質提升整體競爭力。

## 二、市場及產銷概況

### (一)市場分析

#### 1.主要商品之銷售地區

單位：新台幣千元

地區	年度	113 年度		114 年度	
		金額	比重	金額	比重
亞 洲		56,875,960	95.66%	61,015,006	99.78%
美 洲		2,570,548	4.32%	129,236	0.21%
歐 洲		11,045	0.02%	3,646	0.01%
合 計		59,457,553	100.00%	61,147,888	100.00%

#### 2.市場未來之供需狀況與成長性

- (1) 隨著資訊科技不斷創新，基本上任何影像輸出輸入幾乎都要各式的光學鏡片或鏡頭，包括數位相機、望遠鏡、顯微鏡、影印機、傳真機、雷射印表機、條碼掃描器、電腦相機、攝影機、保全攝影機、電視、投影機及影像手機等，其他包括各式光碟機（CD/DVD Player，CD/DVD-ROM Drive）和光通訊元件裡也都需要光學鏡片，預期民國 115 年最大量產輸出的產品為高階影像手機。
- (2) 光學元件的主要應用產品包括各式光碟機、數位相機、影像手機等產品線，根據各機構的預估來看，影像手機將成為單一光學元件組使用量最高之產品。對於手機相機鏡頭的需求與日俱增，解析度不斷的提高，而鏡頭體積卻不斷小型化，因此能否順利提高產品的精密度並取得市場機會，將是廠商成敗的關鍵。

#### 3.競爭利基及發展遠景之有利與不利因素與因應對策

項 目	競爭利基與有利因素	不利因素	因 應 對 策
一、經營業務之主要內容及發展遠景	目前產品已涵蓋新興光學資訊產品，且消費性光電產品不斷推陳出新有助於開拓及跨入更廣大的市場。	面對其他相關行業跨行競爭，且光學同業所生產之低階產品已與我司品質相近，加上半導體近年的大幅漲價壓縮到相機升級空間。	在低階方面採市場滲透策略，針對不同產品市場特性定價，拉近與同業在低階產品的價格，增加客戶附加價值，以提升低階市場競爭力。
二、在業界之地位	研發團隊陣容堅強完	中國大陸及同業	發展最新技術及提昇現

項 目	競爭利基與有利因素	不利因素	因 應 對 策
	整，且製程品質均為客戶所肯定。產品全面、並配合客戶客製化鏡頭。	低價競爭，使產品週期逐漸縮短。	有品質控管並與客戶建立良好對等關係以維持續現有的領先地位。並研發多款鏡頭滿足客戶各價位需求，加快開發速度，搶得市場先機。
三、主要原物料之供應狀況	因與原物料供應廠商長期配合，且供應廠商均為國內外大廠，故關係穩定供貨正常。	市場價格為國際大廠所掌控。	投入產品多元材料的開發，以符合市場多變需求及降低單一原物料供給風險。
四、主要產品之銷售狀況	目前公司以手機鏡頭為主力產品，Tablet 鏡頭次之。客戶均為國內外大廠，故訂單均能有穩定成長。	手機鏡頭出貨狀況所佔比重過高，無法有效分散市場產品風險。	重點投入新型產品設計與開發，並擴大新領域與其他光學產品應用，以增加產品類別，降低風險。
五、主要製造之人力狀況	高自動化生產設備。	因近年國民所得提高、經濟結構及基層勞工薪資福利提昇，相對增加人力成本。	引進外勞並適時補充人力。提升自動化生產比例，以降低人力需求。將勞力密集、附加價值較低之產品與製程，轉移至勞力成本低廉的海外地區。

## (二)主要產品之重要用途及產製過程

### 1.主要產品之重要用途

#### (1)光學鏡頭產品

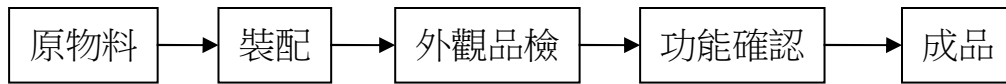
主要應用於：掃描器、多功能事務機、手機、空拍機、穿戴裝置、平板電腦、智慧電視。

#### (2)光學鏡片類產品

主要應用於： DVD 讀取頭、光學滑鼠。

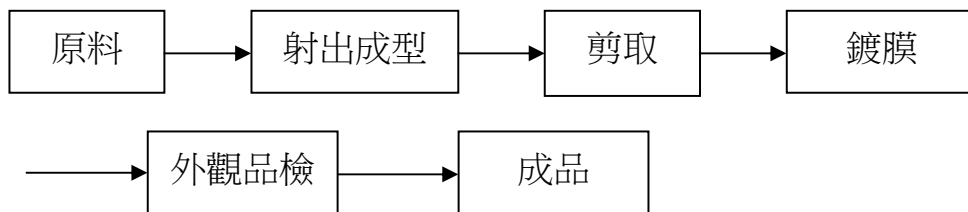
## 2.主要產品之製造流程

### (1) 光學鏡頭類

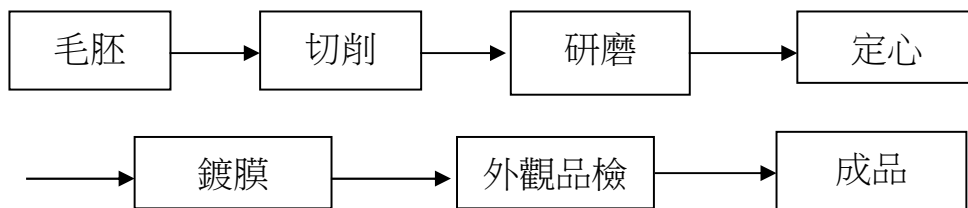


### (2) 光學鏡片類

#### A. 塑膠類



#### B. 玻璃類



### (三) 主要原料之供應狀況

原料名稱	供應商	國家	供應商狀況
工程塑料	110185 110059	台灣 台灣	供應商均為世界知名品牌廠商，一般市場供應量大且品質佳，供貨來源穩定。

(四)最近二年度任一年度中曾占進(銷)貨總額百分之十以上之客戶名稱及其進(銷)貨金額與比例，並說明增減變動原因。

1.最近二年度任一年度中曾占銷貨總額百分之十以上之客戶資料

單位：新台幣千元

項目	113 年度				114 年度				115 年度截至第一季止			
	名稱	金額	占全年度銷貨淨額比率〔%〕	與發行人之關係	名稱	金額	占全年度銷貨淨額比率〔%〕	與發行人之關係	名稱	金額	占當年度截至第一季止銷貨淨額比率〔%〕	與發行人之關係
1	653021	18,035,001	30	-	653021	18,338,766	30		653021	4,854,034	31	-
2	632019	6,868,801	12	-	632019	9,292,586	15		643006	2,520,803	16	-
					643006	8,140,234	13		622020	2,088,540	13	
					622020	6,968,626	11		632019	1,821,314	12	
	其他	34,553,751	58	-	其他	18,407,676	31		其他	4,259,388	28	-
	銷貨淨額	59,457,553	100	-	銷貨淨額	61,147,888	100		銷貨淨額	15,544,079	100	-

增減變動原因：主要係因合併公司 114 年度營業收入增加所致。

2.最近二年度任一年度中曾占進貨總額百分之十以上之供應商資料

單位：新台幣千元

項目	113 年度				114 年度				115 年度截至前一季止			
	名稱	金額	占全年度進貨淨額比率〔%〕	與發行人之關係	名稱	金額	占全年度進貨淨額比率〔%〕	與發行人之關係	名稱	金額	占當年度截至前一季止進貨淨額比率〔%〕	與發行人之關係
1	100107	3,485,701	31	-	100107	2,942,352	25	-	100902	863,322	25	-
2	100902	2,086,137	18	-	100902	2,423,727	21	-	100107	672,160	20	-
3	110185	1,356,320	12	-	110185	1,387,913	12	-	110185	526,019	15	-

增減變動原因：主要係因客戶產品需求變動所致。

### 三、最近二年度從業員工人數

年 度		113 年度	114 年度	115 年度 截至 4 月 11 日止
員 工 人 數	生產人員	6,665	6,792	6,885
	管理人員	567	559	560
	研發人員	1,523	1,615	1,623
	合 計	8,755	8,966	9,068
平均年 齡		33.06	33.55	33.34
平均服務年資		5.97	6.41	6.46
學 歷 分 佈 比 率 %	博 士	0.27%	0.30%	0.30%
	碩 士	7.21%	7.25%	7.28%
	大 專	41.52%	40.85%	40.06%
	高 中	48.44%	49.31%	50.14%
	高中以下	2.56%	2.29%	2.22%

### 四、環保支出資訊

最近年度及截至年報刊印日止，因污染環境所遭受之損失(包括賠償及環境保護稽查結果違反環保法規事項，應列明處分日期、處分字號、違反法規條文、違反法規內容、處分內容)，並揭露目前及未來可能發生之估計金額與因應措施，如無法合理估計者，應說明其無法合理估計之事實：無。

### 五、勞資關係

(一) 公司各項員工福利措施、進修、訓練、退休制度與其實施情形，以及勞資間之協議與各項員工權益維護措施情形

#### 1.福利措施及實施內容

- 1.1 本公司依照「職工福利金條例」之規定於 89 年 4 月 1 日成立職工福利委員會，提撥職工福利金，辦理福利事項。
- 1.2 依相關法令參加勞工保險、健康保險，並增加團體保險，使員工享有各項保險給付權利。
- 1.3 公司於年度終了結算，如有盈餘時，除繳納稅捐彌補虧損及提列股息、公積金外，對於全年無過失之員工，發給年終獎金。

## 2.各項津貼內容：

津貼補助部分	其他福利
<ul style="list-style-type: none"><li>• 聚餐津貼、旅遊津貼</li><li>• 生育津貼、結婚津貼</li><li>• 生日禮金、三節獎金、勞動節禮金</li><li>• 住院津貼、喪事慰問金</li></ul>	<ul style="list-style-type: none"><li>• 家庭日、用餐補助</li><li>• 超商折扣、特約商店</li><li>• 免費停車場</li><li>• 醫用口罩、隱形眼鏡、 保健食品優惠折扣</li><li>• 健康體重管理活動獎勵</li></ul>

## 3.友善育兒措施：

3.1 除發放生育津貼外，公司於各廠區均設立哺(集)乳室，並有孕婦專用車位，提供懷孕同仁優先申請。

3.2 與附近幼托機構簽訂特約(共 19 家)，提供多元方案，供同仁選擇。

3.3 統計 114 年，申請育嬰留職停薪人數共計 161 人。

## 4. 健康關懷與醫療照顧：

公司優於法規規定下，每年度為員工提供免費健康檢查及特別危害健康作業人員之特殊健康檢查，針對健康檢查結果進行統計分析，依照健康風險管理實施分級，追蹤危害健康高風險族群，推動職場健康促進與職業病預防，提供員工全方位醫療保健服務。

4.1 藉由醫生定期駐廠服務，主動安排健檢異常、母性族群、異常工作負荷及職業災害人員、人因工程或對健康有諮詢之意願進行專業醫師訪談評估其健康狀況與工作性質，提供個人衛生教育及單位職務安排之適切性，全年總計 1,474 人次參與健康諮詢服務。

4.2 為推動肥胖及三高（即高血糖、高血脂、高血壓）等慢性疾病之防治，舉辦健康體重管理活動，促進員工藉由「飲食管理」、「運動管理」及「健康生活習慣」達到控制體重的目的，參賽人數 73 人，符合得獎人數 15 人，晉級並參與第二階段人數 12 人，符合得獎人數 2 人。

4.3 特約醫療單位共 71 間，與專業院所合作簽立特約，提供優惠的醫療費用及完善的醫療服務，協助員工得到妥善的照護及緩解生活壓力等問題，並維持良好醫病關係。

#### 5. 急難救助：

依據大立光制定急難救助法，在職同仁若因重大疾病、家庭長照或不動產損害情形，造成無法出勤，導致生活困難時，可向公司申請急難救助金，確保基本生活需求。

113 年共有 8 位因重大傷病無法出勤造成家庭生活困難，補助金額為 1,453,666 元。

114 年共有 12 位因重大傷病無法出勤造成家庭生活困難，補助金額為 2,563,833 元。

#### 6. 退休制度及實施情形

退休金制度規劃依據「勞動基準法」及「勞工退休金條例」規定，保障員工未來請領退休金的權益，退休資格：

從業人員有下列情形之一者，得自請退休。

- (1) 服務十五年以上，且年齡滿五十五歲者。
- (2) 服務二十五年以上者。

從業人員有下列情形之一者，本公司得強制退休：

- (1) 年滿六十五歲者。
- (2) 心神喪失或身體殘廢，不堪勝任工作者。

- 給付標準(舊制退休金)：

工作年資十五年以內者，每滿一年給予兩個基數。超過十五年之工作年資，每滿一年給予一個基數。最高總數以四十五個基數為限。未滿半年者，以半年計；滿半年者，以一年計。強制退休之人員，其心神喪失或身體殘廢如係因執行勤務所致者，依前兩款規定加給百分之二十之退休金。

- 基數核算(舊制退休金)：退休金基數折算標準，為核准退休時前六個月平均工資。

- 給付時間：退休人員符合自請退休要件時，自其退休之日起三十日內，一次全部給付退休金。如無法一次發給時，得呈報主管機關核定後分期給付。
- 其他規定：請退休人員應填具退休申請書，經核定後為之。應強制退休從業人員，由各單位簽報核定後，通知退休人員辦理手續。員工請領退休金權利，自退休之次月起，因五年間不行使而消滅。
- 新制退休金提繳：公司每月按個人工資之提繳分級表，依百分之六提繳率提存至勞保局之個人退休金帳戶。
- 最近二年申請退休人數：
  - 113 年申請退休 3 人。
  - 114 年申請退休 1 人。

#### 7.環境、安全、衛生人身安全保護

大立光承諾提供員工安全、健康與優質的職場，同時維護承攬商及訪客的安全，依據「ISO 45001 職業安全衛生管理系統」及「職業安全衛生法」為基準，訂定職業安全衛生工作守則，協助部門鑑別作業危害，建立安全作業標準，並預防各種潛在危害事故發生。

針對風險與機會進行評估、改善或管制，提升職安衛績效，朝向「零事故」目標。於 109 年完成 ISO 45001 系統轉版後，每年均通過第三方查核驗證，大立光持續監督職安衛查核，落實職安衛政策。藉由規劃(Plan)、實施(Do)、查核(Check)及改進(Action)循環過程，不斷提升大立光安全衛生管理績效。新建廠或部分改建時，製造、管理、資訊與安衛等相關單位均進行安全與衛生風險評估。安衛室編列足額人員與其法定證照的專業安衛人員數如下表：

專業安衛人員證照名稱	人數
安衛管理師	8
安衛管理員(乙級技術士)	12
勞工健康服務護理人員	8
安衛業務主管(甲種)	26
防火管理員	9
急救人員	191

114 年參與安衛教育訓練班次、人數與時數如下表：

訓練類別	班次	人數	時數	總時數
新進員工安衛教育訓練	75	647	3	1941
安衛內部稽核員教育訓練	1	31	3	93
監工教育訓練	4	33	1	33
呼吸防護具教育訓練	46	199	1	199
倉儲教育訓練	4	80	1	80
園藝教育訓練	1	8	0.5	4
交通安全宣導	12	157	1	157

#### 8. 安全衛生委員會

公司設有職業安全衛生委員會，依法推舉勞工代表提供管理者與員工面對面溝通環境安全衛生議題的正式管道。除每季召開會議討論環境安全衛生相關事項，因應新廠規模日趨擴大，由各部門主管每季召開會議，討論環境安全衛生相關事項，落實環境安全衛生管理。114 年共計有 71 位勞方與資方委員參與職安衛委員會定期會議。

#### 9. 緊急應變與演練

為降低災害影響，各廠設置自衛消防編組，每年不定期安排火災、化學品洩漏等情境進行區域性疏散及防災演練，同時安排轄區消防隊到廠指導，觀察緊急應變之成效，依不足處進行通盤檢討，提升員工參與率及落實度，將災害對於員工及公司影響降至最低。

緊急應變中心配置以下設施：

- 應變資訊：廠區緊急疏散平面圖、滅火器配置圖及危害性化學品資訊。
- 消防與監控系統。
- 消防與維生監控：消防系統、氣體監測系統、緊急排煙系統、重點區域監視與錄影系統、氣體與化學品供應緊急遮斷系統、廣播系統等。
- 應變器材：防護衣、個人防護具、自攜式空氣呼吸器、手提偵測器、洩漏處理器材、警示器材等。
- 救護設備：依緊急救護實務，於工作場所危害建議設置 AED、緊急沖淋設

備、洗眼器、急救箱、輪椅等救護設備。

#### 10.人因性危害評估與管理

針對生產區的機台硬體設計與搬運作業，公司從源頭把關，提供廠區同仁人因工程安全教育訓練，建立正確的安全認知。勞工健康服務人員規劃配合年度健康檢查，對所有員工執行人因評估，即時發現同仁肌肉骨骼疾病問題反饋給勞安及單位，除採行個案管理措施外，評估成立改善的專案，達到預防重複性作業促發肌肉骨骼疾病，例如：機台維修保養作業之人因評估與改善，包括提供吊具、升降台車、與更換零組件的治具等。

檢討以全自動及半自動化輔助設備，降低人員工作上危害。針對工作安排，導入 MES 看板排定工作任務，並管控相對勞累工作人員進行輪替安排。

#### 11.母性健康保護與管理

為預防女性員工暴露母性健康危害作業場所，訂定母性健康保護與管理流程，除對有母性健康危害之虞的作業執行定性與定量的風險評估，並考量個別差異，經特約職業醫學專科醫師綜合評估後，採行分級管理與現場改善等措施，以確保女性員工之母性健康。

除依法「性別工作平等法」給予產前檢查假七日、產假八週與配偶陪產假七日外，若撫育幼嬰的需要，男女雙方均可申請育嬰留職停薪假等；同時，公司內部設置哺(集)乳室，提供分娩後返回工作崗位的女員工，依自身需求使用空間哺(集)母乳，並放入冰箱，下班時攜回家中讓幼兒吸食。

除發放問卷及安排醫師評估外，更提供孕婦車位及母性相關之特約商店，更定期於發放問卷及請產假前給予孕期及育兒資訊。

#### 12.持續關注季節性流感等傳染病

因應季節性流感（如 H1N1、H3N2...A 型或 B 型）等傳染病疫情每年仍有大流行的風險，公司謹慎以對，每年與外部醫療院所配合至廠內接種流感疫苗，提供優惠及便利的疫苗給員工接種，並持續管控各種傳染病（如肺結核、麻

疹、水痘等)之職場傳染風險，並從中累積經驗，避免應變過度或不足，提升常態防疫能力，並依各季節、地區好發之傳染性疾病，於各廠區公佈欄公告防疫知識，供員工提升自我防護觀念。

(二)最近年度及截至年報刊印日止，公司因勞資糾紛所遭受之損失(包括勞工檢查結果違反勞動基準法事項，應列明處分日期、處分字號、違反法規條文、違反法規內容、處分內容)，並揭露目前及未來可能發生之估計金額與因應措施：

### 1. 違規項目

No.	公告日期	處分日期	處分字號	違法法規法條	違反法規內容	罰鍰金額
1	2026/3/10	2026/2/3	府授勞動字第1150036216號	勞動基準法第32條第2項	延長工作時間逾法定上限	110,000
2	2025/11/10	2025/10/15	府授勞動字第1140306982號	勞動基準法第32條第2項	延長工作時間逾法定上限	100,000
3	2025/9/4	2025/6/20	府授勞動字第1140175126號	勞動基準法第32條第2項	延長工作時間逾法定上限	90,000
4	2025/3/5	2025/1/22	府授勞動字第1140019994號	勞動基準法第22條第2項 勞動基準法第32條第2項	工資未全額給付 延長工作時間逾法定上限	100,000

### 2. 因應措施：

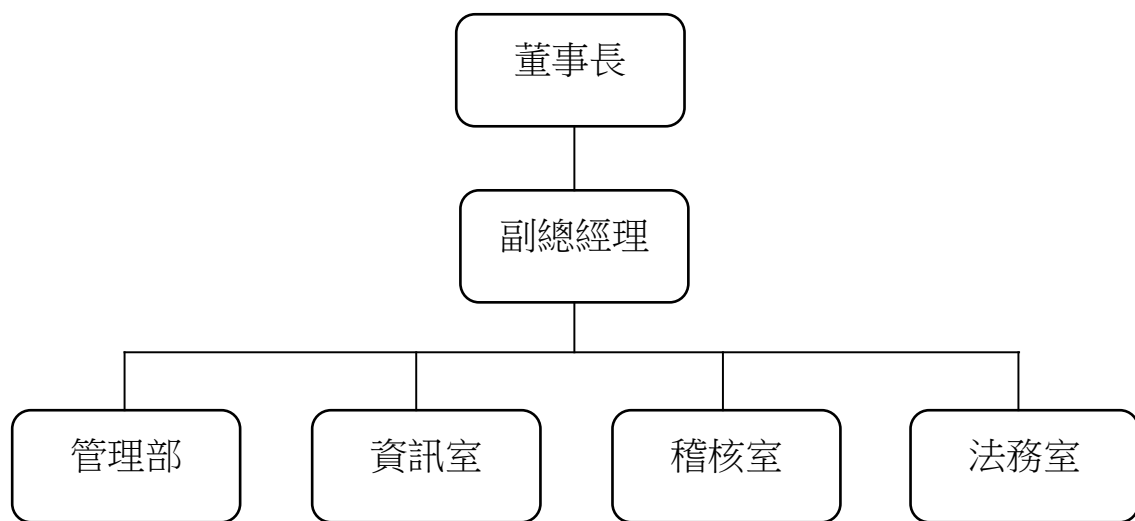
- 2.1 公司提供工時統計表，由主管進行進行必要的工作調配及人員安排。
- 2.2 主管掌握轄下同仁加班時數，並定期關懷狀況。
- 2.3 定期宣導加班申請規範及流程。

## 六、資通安全管理

(一) 資通安全風險管理架構、資通安全政策、具體管理方案及投入資通安全管理之資源:

### 資通安全風險管理架構

本公司由副總經理統籌，組織管理部，資訊室，稽核室，法務室設立資訊安全治理組織，檢視各項安全管理，統整資訊及建議改善計劃，由副總經理決議各項安全管理政策，提報董事長，指派政策執行專責人員推動與執行。



### 資訊安全政策

- 1.進行資訊資產風險評鑑，針對系統架構、網路安全、資源管理，軟硬體授權檢核其與企業環境是否合規性及高可用性，並對風險事項進行調整或納入改善計劃。
- 2.保密政策與資料保護宣導、檔案及記錄管理、移動設備管控、層級權限管制，以及稽核與法務單位不定時檢核與彙整記錄，協同運作，彙報各項異常資訊，降低資訊外洩風險，維護企業重要資產及競爭力。
- 3.與時俱進之資訊安全認知宣導，及社交工程演練(電子郵件釣魚測試)，提昇員工資安意識、以落實於日常工作之中。
- 4.與各家資安公司保持密切合作關係，並申請加入 CERT 聯盟，針對各地不斷發生的資訊安全事件及安全弱點，即時通知、調查及處理，確保弱點及早修復以防範未然。
- 5.資通安全執行小組每年依稽核室內部稽核資訊循環要求，提交資安事故統計資訊，以利資通安全管理制度之持續改善。

## 資通安全資源投入

### (一) 外對內，內對內多層防護

- 1) **架構多層且不同廠牌防火牆設備**，啟用各優勢功能，進階偵測技術，監控流量，識別應用程式，分析未知惡意軟體，預先阻斷不明連線行為與滲透。
- 2) **跨廠區或跨機種網路控管**，廠區間增設防火牆設備，防止病毒與攻擊跨廠區擴散。
- 3) **增設多道多層式郵件防禦閘道**，啟用 Attachment Defense，URL 即時檢測，BEC 詐騙，網路釣魚，勒索病毒防護等功能，多維度檢測，反規避偵測，禦防進階式郵件滲透，攔截先進式攻擊威脅。

### (二) 系統與網路備份備援

- 1) 建立全方位資安韌性架構，透過異地備份確保資料具備跨地域之容災能力，建置網段隔離（邏輯隔離）機制，阻隔網路威脅之橫向擴散；同時導入加密備份技術，強化存放資料之隱密性與完整性；最後藉由每年定期災害演練，實測復原流程並驗證備份機制之有效性，以落實業務連續性管理目標。

### (三) 端點防護

- 1) 電腦依不同類型安裝一種以上防護軟體，除了增強基本防毒防護，更導入新世代端點 APT 端點防護，利用行為偵測功能，對於不尋常的操作行為零時差監控，即時阻擋及刪除惡意程式與降低橫向感染，另外更利用機械學習和行為分析，阻止無檔案惡意軟體與記憶體攻擊。
- 2) 入侵防護服務，即時警示與回應，阻止大規模入侵。
- 3) 建立機台入廠檢測機制，防止惡意軟體伴隨著系統漏洞進入廠內。
- 4) 端點裝置控管，禁止可攜式儲存設備或無線設備使用。
- 5) 上網行為控管與隔離防護，文書作業與瀏覽外部網頁區分不同作業環境降低誤觸釣魚網站進而下載惡意軟體至個人電腦中，阻斷駭客外對內潛伏連線。

### (四) 資料安全防護與保密規範

- 1) 導入文件加密防護系統，限制人員存取，管制檔案行為權限，記錄檔案操作，防止資料外洩。
- 2) 複印及掃瞄設備控管，導入列印與掃瞄記錄保存軟體，未經授權之使用者無法操作設備、記錄任一登入與操控設備行為、被複印或掃瞄紙本文件將電子檔方式完整保存。
- 3) 郵件外寄及寄內權限管控，依個人任務期間需求申請對外收發權限。
- 4) 雲端空間存取限制，預設禁止使用雲端空間服務。
- 5) 導入資料備份系統，訂定備份機制並離線保存，不定期備份還原演練，更新還原 SOP，驗證還原程序可行性與資料可用性。

- 6) 個人電腦或終端機，均設有分層授權使用重要資訊許可權的帳號與密碼，未經上級主管同意，不應將帳號密碼提供他人使用，違者將視情節輕重懲處之。
- 7) 禁用侵權軟體：公司使用軟體授權必須合法化，未經軟體合法授權，私自安裝於包括：所配備電腦設備或自行帶入公司之私人電腦，一律屬侵權行為，將視情節輕重及監督缺失予以懲處。
- 8) 員工不得利用本公司資源，透過侵入、密碼探勘、盜用他人密碼或任何其他方式來嘗試未經授權地存取他人網站或資料、其他帳戶、電腦系統，或是使用未授權軟體，或於職務上使用因前述行為而取得之資訊與電腦/軟體存取權限。
- 9) 員工就其職務上所知悉、掌管之營業秘密及機密資料，應採取適當之保護措施，包括下列措施：
  - 9-1)經授權向第三人揭露前，應簽訂保密合約。
  - 9-2)確實遵守勞動契約及其他相關之保密管理規範。
  - 9-3)採取必要合理防護措施，避免未經授權接觸機密資料，取得營業秘密或機密資料。
- 10)公司資料揭露原則：員工就本公司之資產，包括資訊、業務、技術資料以及其他任何有形或無形之營業秘密、機密資料等，不得在未經許可情形下，揭露予其他任何第三人。

## 資通安全事件管理

### 資通安全事件定義

資通安全事件(Information security event)：指系統、服務或網路或與資安相關發生違例、失效，或是未可預期的異常現象。

### 資通安全事件分級

#### 第 1 級 (低)輕微 (Low)

- (1). 個別員工電腦異常且已隔離。
- (2). 單機硬體異常但不影響其他服務。

#### 第 2 級 (中)中等 (Medium)

- (1). 非核心系統功能失效。
- (2). 非核心資料損失，但不影響資料準確性。

#### 第 3 級 (高)嚴重 (High)

- (1). 單一重要業務中斷。

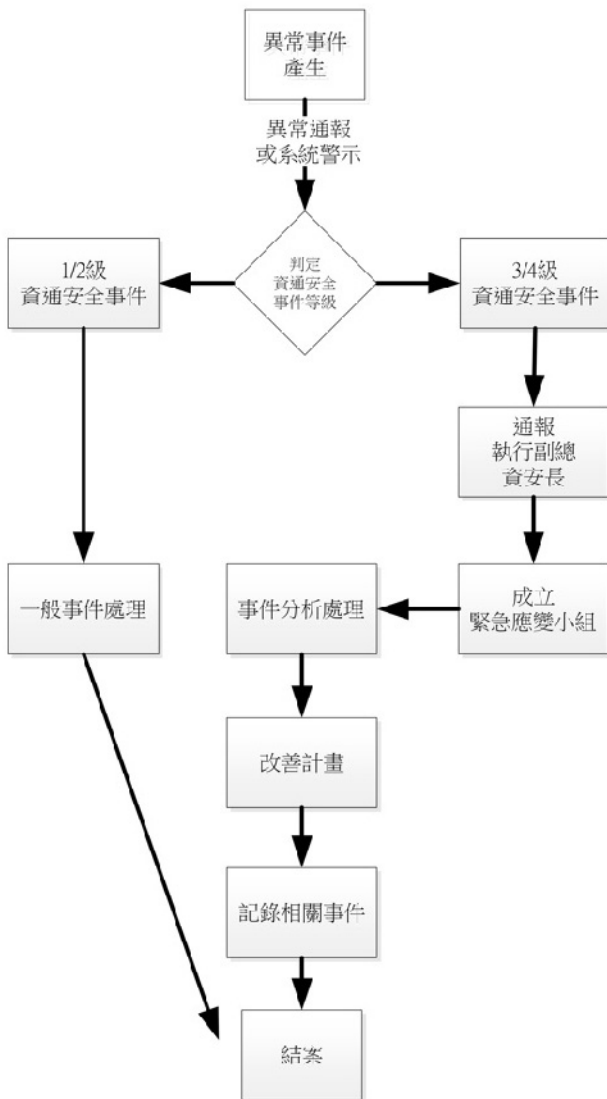
(2). 小範圍敏感資料受損。

#### 第 4 級 (極高)災難性 (Catastrophic)

- (1). 核心系統完全停擺。
- (2). 大規模核心資料或公司機密外洩。

#### 資通安全事件處理流程

資訊單位收到通報或發現系統警示，進行事件處理如下列流程圖  
資通安全事件處理過程中，如發現事件造成影響大於原先判定等級，  
應立即採取相對應流程。



### **資通安全事件作業要求：**

4 級事件須於發現事件於 1 小時內完成通報，12 小時內復原或完成損害管制，  
3 級事件須於發現事件於 4 小時內完成通報，24 小時內復原或完成損害管制，  
1/2 級事件須於發現資安事件 36 小時內復原或完成損害管制。

3/4 級事件須記載於異常處理事件，追蹤及後續改善計畫

資訊安全事件危及人員生命或設備遭到破壞等，涉及民、刑事案件時，應通報法務室請求處理。

### **資安與網路風險控制**

本公司除了與各資安廠商保持密切合作關係，並配合政府資通安全政策逐步建立內部管控制度。

持續了解資安產品防護功能，了解新型攻擊手法與防禦技術，評估各種防範產品可行性。

持續簽定保固維護與設備更新及升級合約，確保設備可獲得更完整的特徵碼與惡意軟體流量分類，以及最新防禦偵測功能，以辨別新型威脅並自動啟動保護政策。

定期宣導資訊安全資訊，針對誤動作觸發資安警訊之員工，呈報其上級長官，並指派專人加強應對訓練或取消其權限。

定期弱點掃描及資料備份還原演練。

制定緊急應變計畫，包含應變組織，人員通報，實體安全，技術及緊急作業程序。

訂閱身份保護服務，補捉有關使用者活動日誌、身份驗證事件、授權事件、系統配置變更、管理操作記錄等資訊，集成各種事件日誌，幫助公司監控和應對與身份相關的潛在威脅。

### **風險管理組織**

平時，公司內部專任稽核人員定期了解其遵循情形及不定期抽查行為記錄並做成稽核報告，每年呈上檢討，以確保公司政策落實及機制改善。最近一次報告為 114 年第四季。

危機處理時，由副總擔任指揮官，直屬單位擔任會議召集人，召開跨部門會議，了解風險擴散狀況，協調指揮各部門配合彈性生產方式，追蹤事件狀況與處理進度，定時發佈更新狀況。

最近年度，本公司未發生衝擊公司營運的重大網路攻擊事件。

(二) 最近年度及截至年報刊印日止，因重大資通安全事件所遭受之損失、可能影響及因應措施，如無法合理估計者，應說明其無法合理估計之事實：無。

## 七、重要契約:

契約性質	當事人	契約起訖日期	主要內容	限制條款
工程契約	德昌營造(股)公司	109.11	台中工業區第4廠房新建工程	
工程契約	麗明營造(股)公司	109.11	台中工業區第9廠房新建工程	
工程契約	洋基工程股份有限公司	109.8	台中工業區第3廠房無塵室空調新建工程	
工程契約	洋基工程股份有限公司	110.10	台中工業區第4廠房無塵室空調新建工程	
工程契約	洋基工程股份有限公司	110.10	台中工業區第9廠房無塵室空調新建工程	
工程契約	中源機電顧問(股)公司	110.10	台中工業區第4廠房新建機電工程	
工程契約	聖暉工程科技(股)公司	110.10	台中工業區第9廠房新建機電工程	

## 伍、財務狀況及財務績效之檢討分析與風險管理

### 一、財務狀況

單位：新台幣千元

項目	年度		差異	
	114 年度	113 年度	金額	變動比例(%)
流動資產	154,285,459	145,764,153	8,521,306	5.85
長期投資	26,493	23,926	2,567	10.73
不動產、廠房及設備	51,472,361	46,935,885	4,536,476	9.67
無形資產	474,639	504,623	(29,984)	(5.94)
遞延所得稅資產	446,697	489,094	(42,397)	(8.67)
使用權資產	130,042	97,530	32,512	33.34
其他資產	13,951,329	22,711,609	(8,760,280)	(38.57)
資產總額	220,787,020	216,526,820	4,260,200	1.97
流動負債	29,748,503	30,578,076	(829,573)	(2.71)
非流動負債	170,572	561,138	(390,566)	(69.60)
負債總額	29,919,075	31,139,214	(1,220,139)	(3.92)
股本	1,334,682	1,334,682	-	-
資本公積	1,564,701	1,561,989	2,712	0.17
保留盈餘	185,818,052	175,969,471	9,848,581	5.60
其他權益	1,772,969	4,652,800	(2,879,831)	(61.89)
庫藏股票	(1,623,219)	-	(1,623,219)	-
歸屬於母公司業主之權益	188,867,185	183,518,942	5,348,243	2.91
非控制權益	2,000,760	1,868,664	132,096	7.07
權益總額	190,867,945	185,387,606	5,480,339	2.96

使用權資產較上期增加係因房屋租賃增加所致。

其他資產較上期減少係因金融資產－非流動減少所致。

非流動負債較上期減少係因遞延所得稅負債減少所致。

其他權益較上期減少係因透過其他綜合損益按公允價值衡量之金融資產未實現評價(損)益減少所致。

庫藏股票較上期增加係因實施庫藏股所致。

## 二、財務績效

### (一)財務績效比較分析

單位：新台幣千元

年度 項目	114 年度	113 年度	增(減)金額	變動比例(%)
營業收入	61,147,888	59,457,553	1,690,335	2.84
營業成本	30,310,834	28,248,244	2,062,590	7.30
營業毛利	30,837,054	31,209,309	(372,255)	(1.19)
營業費用	7,278,790	7,176,778	102,012	1.42
營業利益	23,558,264	24,032,531	(474,267)	(1.97)
營業外收入(支出)	2,341,946	8,141,839	(5,799,893)	(71.24)
本期稅前淨利	25,900,210	32,174,370	(6,274,160)	(19.50)
減：所得稅費用	4,339,953	5,963,418	(1,623,465)	(27.22)
本期淨利	21,560,257	26,210,952	(4,650,695)	(17.74)

增減比例變動說明：

本期營業外收入、淨利減少，主係因本年度兌換損失增加所致。

### 三、現金流量

#### (一)最近年度現金流量變動之分析說明

年 度	114 年度	113 年度	變動比例%
項 目			
現金流量比率	87.67%	103.27%	(15.60)
現金流量允當比率	130.32%	143.65%	(13.33)
現金流量再投資比率	6.22%	9.24%	(3.02)

增減比例變動分析說明:

現金流量比率及現金流量允當比率下降主係營業活動淨現金流量減少所致。

(二)未來一年現金流量分析：本公司並無對未來一年編製財務預測，包括現金流量預測。

### 四、最近年度重大資本支出對財務業務之影響

(一)重大資本支出之運用情形及資金來源：

單位：新台幣千元

115 年 4 月 11 日

計畫項目	實際或預期之資金來源	所需資金總額	實際或預定資金運用情形	
			實際支出	預定支出
土地房屋款	自有資金	10,092,870	5,768,345	5,768,345

(二)預計可能產生效益：

本公司之資本支出主要配合未來營業成長需求，並維持公司的競爭力。

### 五、最近年度轉投資政策、其獲利或虧損之主要原因、改善計劃及未來一年投資計劃：

本公司最近年度轉投資政策，投資範圍規範在與公司本業有關之上下游產業，對於經營績效較差的轉投資事業，致力於提昇其產品品質及通路佈建，以期改善營運績效。

### 六、風險管理及評估

(一)利率、匯率變動、通貨膨脹情形對公司損益之影響及未來因應措施：

1. 利率：本公司主要係信用狀借款，故利率變動對公司損益影響不大。
  2. 匯率：本公司針對外幣淨資產部位，隨時參酌銀行分析報告，適度承作遠期外匯以為避險，降低匯率波動之影響。
  3. 通貨膨脹：本公司產品為消費性電子產品，通貨膨脹對此類產品無重大衝擊。
- (二) 從事高風險、高槓桿投資、資金貸與他人、背書保證及衍生性商品交易之政策、獲利或虧損之主要原因及未來因應措施：本公司最近年度無前述交易事項。
- (三) 研發計劃及預計投入之研發費用：  
本公司的發展方向有二，一為產品精密度之延伸，二為應用領域之擴大。因此產品之研發係持續性且互為影響。未來研發金額將持續投入，預估投入之研發費用金額將逐年增加。
- (四) 國內外重要政策及法律變動對公司財務業務之影響及因應措施：  
本公司財務業務之執行，均依照相關法令辦理，截至目前為止尚無重大影響。
- (五) 科技改變（包括資通安全風險）及產業變化對公司財務業務之影響及因應措施：  
科技水準的不斷提昇，除有助於新產品的運用提高營業規模外，也有助於提高產品設計能力與降低製造成本，對本公司的業務應有正面幫助。世界各地不斷出現駭客攻擊災情，顯現資安威脅影響範圍越來越廣，攻擊手法與戰略演變迅速，使得企業猝不及防，因此，為了防範日新月異網路攻擊，本公司也積極建立的防禦機制：新世代防火牆進階威脅偵測、惡意網站阻斷及精準流量分析與應用程式識別；多層式郵件閘道掃描系統過濾垃圾，釣魚，惡意程式等郵件；防毒與弱點攻擊阻斷軟體部署；上網行為控管與隔離防護，更擬定網路攻擊緊急應變計劃，不定期模擬異常狀況，以降低網路風險。截至目前為止，本公司無重大資安風險發生之情形。
- (六) 企業形象改變對企業危機管理之影響及因應措施：  
本公司謹守財務業務等資訊公開的原則，對外亦不做虛偽不實的陳述，日後仍將秉持此一原則運作。
- (七) 進行併購之預期效益及可能風險：  
本公司近期並無進行任何併購之計劃。

(八)擴充廠房之預期效益及可能風險：

本公司以自有資金擴充廠房及生產設備提升產能，截至年報刊印日止，效益尚符合預期。

(九)進貨或銷貨集中所面臨之風險及因應措施:

銷貨部分：本公司之銷售對象有顯著集中在少數客戶之情形，為降低信用風險，本公司持續評估主要客戶財務狀況及實際收款情形，且定期評估應收帳款回收之可能性。

進貨部分：因與原物料供應廠商長期配合，且供應廠商均為國內外大廠，故關係穩定且供貨正常。

(十)董事、監察人或持股超過百分之十之大股東，股權之大量移轉或更換對公司之影響及風險：無。

(十一)經營權之改變對公司之影響及風險：無。

(十二)訴訟或非訟事件：

民國一一三年四月十九日，臺中地方檢察署因特定軟體授權爭議起訴本公司部分員工，本公司因員工行為亦被連帶起訴，該著作權案件目前由台灣台中地方法院審理，本公司已委請律師應訴答辯。本公司現任及前任代表人已確定不起訴。

(十三)其他重要風險：無。

七、其他重要事項：無

## 陸、特別記載事項

### 一、關係企業相關資料

請參閱公開資訊觀測站，【網址 <https://mops.twse.com.tw> > 單一公司 > 電子文件下載 > 關係企業三書表專區】，輸入公司代號，查詢關係企業相關資料。

二、最近年度及截至年報刊印日止，私募有價證券辦理情形：無。

三、其他必要補充說明事項：無。

四、最近年度及截至年報刊印日止，依證券交易法第三十六條第三項第二款所定對股東權益或證券價格有重大影響之事項：無。

大立光電股份有限公司



董事長 林恩平



