

最高經營階層聲明

- 董事長的話 - 永續發展策略

報告概要與範圍

1、實踐永續管理

- 1.1 ESG 組織與職掌
- 1.2 利害關係人的鑑別與聯絡窗口
- 1.3 利害關係人關注議題溝通分析與重大議題的產生過程
- 1.4 重大議題鑑別後排序與回應
- 1.5 永續經營的影響力
- 1.6 實踐聯合國永續發展目標
  - 大立光在 ESG 永續報告的方向與行動

2、公司治理與永續經營

- 2.1 公司簡介
- 2.2 公司治理
- 2.3 風險管理
- 2.4 經營理念、商業行為守則、誠信經營、道德規範與法規遵循
- 2.5 內控機制與管理系統驗證
- 2.6 資訊安全
- 2.7 永續經營與風險管理、誠信經營、法規遵循與重大性議題關聯性

3、營運績效與客戶服務

- 3.1 營運績效與挑戰
- 3.2 稅務政策
- 3.3 客戶經營與服務
- 3.4 客戶隱私

4、創新發展

- 4.1 產品研發與創新
- 4.2 專利研發成果
- 4.3 營業秘密保護成果
- 4.4 產品品質管理
- 4.5 市場未來性

5、建立永續供應鏈

- 5.1 供應商管理政策與承諾
- 5.2 供應商的管理
- 5.3 供應商的評選
- 5.4 道德採購

6、綠色生產

- 氣候變遷風險、潛在營運影響與調適
- 6.1 環境政策與承諾
- 6.2 氣候變遷與低碳製造
- 6.3 再生能源與資源節約 / 效率
- 6.4 水資源管理
- 6.5 廢棄物管理
- 6.6 空氣污染防治
- 6.7 包裝材料改善
- 6.8 環境永續推展

7、友善職場

- 7.1 人才政策與承諾
- 7.2 厚植人才
- 7.3 訓練發展
- 7.4 薪酬福利
- 7.5 重視人權
- 7.6 關懷與溝通 - 人權維護
- 7.7 職場安全衛生
- 7.8 健康促進

8、社會共榮

- 8.1 政策與管理體系
- 8.2 參與外部組織
- 8.3 社會公益活動

附錄 1：ESG 績效 (ESG Performance)

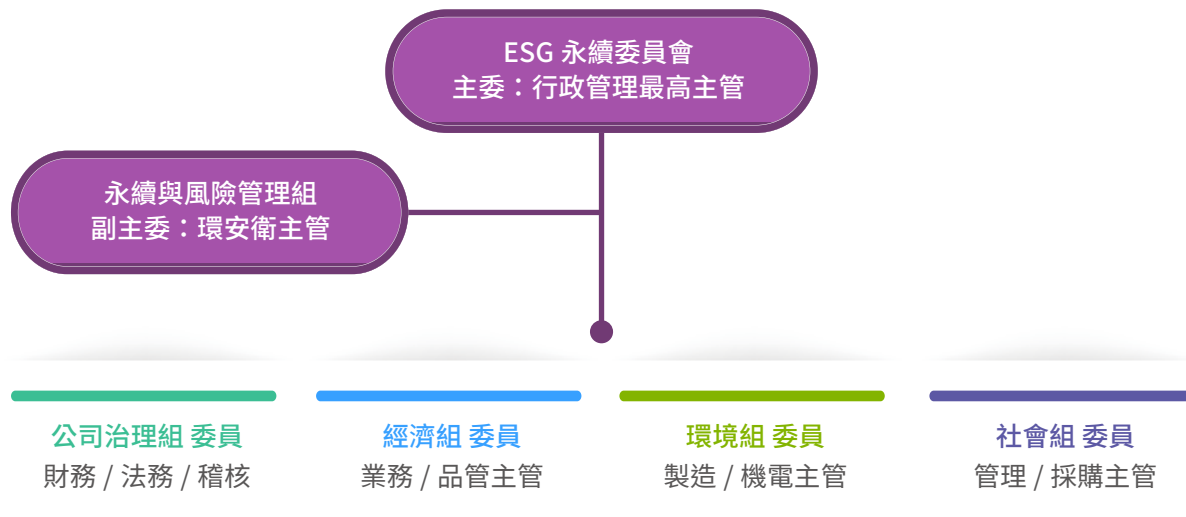
附錄 2：GRI Standards 對照表

附錄 3：SASB 對照表

附錄 4：獨立聲明書

## 1.1 ESG 組織與職掌

本公司成立 ESG 永續委員會 (以下簡稱 ESG 委員會) 由行政管理最高主管兼任永續長，各相關部門主管擔任公司治理組 (含經濟組)、環境組、社會組的委員，永續長負責並向總經理報告，其組織架構、職掌及其負責單位摘要如下圖：



ESG 委員會為跨部門溝通平台，負責規畫與執行及管控各項行動方案，整合與監督公司治理 (含經濟)、社會、環境三大面向的執行進度與成效，確保組織橫向與縱向溝通的有效性，具體實踐永續發展。該委員會的職掌：

- 1 訂立企業永續發展年度計劃策略方向。
- 2 規劃與執行企業永續發展各項活動計畫。
- 3 追蹤與檢討企業永續發展計畫執行與成效。
- 4 決策其他 ESG 公司治理、環境與社會等永續發展管理機制與目標之相關事項。
- 5 每年召開一次檢討會議，共同討論企業永續發展相關議題與業務推動成效，並向董事會報告當年度執行成果，並彙整於永續報告書，交由第三方驗證單位審查後，於每年 9 月上傳至公司官網揭露資訊。

最高經營階層聲明

- 董事長的話 - 永續發展策略

報告概要與範圍

1、實踐永續管理

- 1.1 ESG 組織與職掌
- 1.2 利害關係人的鑑別與聯絡窗口
- 1.3 利害關係人關注議題溝通分析與重大議題的產生過程
- 1.4 重大議題鑑別後排序與回應
- 1.5 永續經營的影響力
- 1.6 實踐聯合國永續發展目標 - 大立光在 ESG 永續報告的方向與行動

2、公司治理與永續經營

- 2.1 公司簡介
- 2.2 公司治理
- 2.3 風險管理
- 2.4 經營理念、商業行為守則、誠信經營、道德規範與法規遵循
- 2.5 內控機制與管理系統驗證
- 2.6 資訊安全
- 2.7 永續經營與風險管理、誠信經營、法規遵循與重大性議題關聯性

3、營運績效與客戶服務

- 3.1 營運績效與挑戰
- 3.2 稅務政策
- 3.3 客戶經營與服務
- 3.4 客戶隱私

4、創新發展

- 4.1 產品研發與創新
- 4.2 專利研發成果
- 4.3 營業秘密保護成果
- 4.4 產品品質管理
- 4.5 市場未來性

5、建立永續供應鏈

- 5.1 供應商管理政策與承諾
- 5.2 供應商的管理
- 5.3 供應商的評選
- 5.4 道德採購

6、綠色生產

- 氣候變遷風險、潛在營運影響與調適
- 6.1 環境政策與承諾
- 6.2 氣候變遷與低碳製造
- 6.3 再生能源與資源節約 / 效率
- 6.4 水資源管理
- 6.5 廢棄物管理
- 6.6 空氣污染防治
- 6.7 包裝材料改善
- 6.8 環境永續推展

7、友善職場

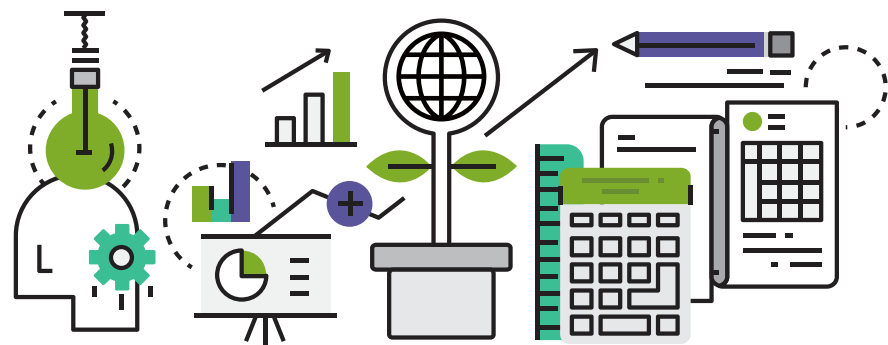
- 7.1 人才政策與承諾
- 7.2 厚植人才
- 7.3 訓練發展
- 7.4 薪酬福利
- 7.5 重視人權
- 7.6 關懷與溝通 - 人權維護
- 7.7 職場安全衛生
- 7.8 健康促進

8、社會共榮

- 8.1 政策與管理體系
- 8.2 參與外部組織
- 8.3 社會公益活動

上述 ESG 委員會的組織，各類別面的 ESG 重點工作項目與負責單位如下表：

| 各類別面 | ESG 重點工作項目                   | 負責單位               |
|------|------------------------------|--------------------|
| 公司治理 | 公司治理 - 財務管理體系<br>誠信經營        | 財務部、<br>公司治理主管     |
|      | 各項管理體系：財務 / ISO / 人員管理等      |                    |
|      | 道德管理體系：<br>法規遵循、職業道德、反貪腐與收賄等 | 管理部 / 各級員工 / 勞工代表  |
|      | 資訊安全                         | 資訊部                |
|      | 風險管理                         | 管理部                |
|      | 客戶隱私                         | 業務部                |
|      | 永續發展管理機制與目標                  | ESG 委員會            |
| 經濟   | 申訴機制 - 員工 / 客戶 / 供應商 / 股東    | 管理 / 業務 / 稽核 / 財務部 |
|      | 供應鏈管理 (含承攬商)                 | 管理 / 業務 / 稽核 / 財務部 |
|      | 經營績效                         | 採購部                |



| 各類別面 | ESG 重點工作項目                      | 負責單位                               |
|------|---------------------------------|------------------------------------|
| 環境面  | 能源管理<br>溫室氣體管理 (含碳排放量)<br>水資源管理 | 機電部                                |
|      | 環境管理 / 節能減碳                     | 污水 / 廢氣 / 廢棄物管理<br>工作環境管理體系<br>管理部 |
|      |                                 | 公共區域管理體系<br>製造部                    |

| 各類別面 | ESG 重點工作項目           | 負責單位                       |
|------|----------------------|----------------------------|
| 產品面  | 產品安全與客戶服務滿意          | 管理部<br>業務部                 |
|      | 產品的品質管理與交期           | 業務部<br>品管部                 |
| 員工管理 | 員工管理機制 / 勞資關係 / 安全衛生 | 品保部<br>管理部<br>管理部          |
|      | 社區與公益活動              | 當地社區睦鄰<br>回饋社區與公益活動<br>管理部 |

附錄 1：ESG 績效 (ESG Performance)  
 附錄 2：GRI Standards 對照表  
 附錄 3：SASB 對照表  
 附錄 4：獨立聲明書

報告概要與範圍

1、實踐永續管理

- 1.1 ESG 組織與職掌
- 1.2 利害關係人的鑑別與聯絡窗口
- 1.3 利害關係人關注議題溝通分析與重大議題的產生過程
- 1.4 重大議題鑑別後排序與回應
- 1.5 永續經營的影響力
- 1.6 實踐聯合國永續發展目標  
- 大立光在 ESG 永續報告的方向與行動

2、公司治理與永續經營

- 2.1 公司簡介
- 2.2 公司治理
- 2.3 風險管理
- 2.4 經營理念、商業行為守則、誠信經營、道德規範與法規遵循
- 2.5 內控機制與管理系統驗證
- 2.6 資訊安全
- 2.7 永續經營與風險管理、誠信經營、法規遵循與重大性議題關聯性

3、營運績效與客戶服務

- 3.1 營運績效與挑戰
- 3.2 稅務政策
- 3.3 客戶經營與服務
- 3.4 客戶隱私

4、創新發展

- 4.1 產品研發與創新
- 4.2 專利研發成果
- 4.3 營業秘密保護成果
- 4.4 產品品質管理
- 4.5 市場未來性

5、建立永續供應鏈

- 5.1 供應商管理政策與承諾
- 5.2 供應商的管理
- 5.3 供應商的評選
- 5.4 道德採購

6、綠色生產

- 氣候變遷風險、潛在營運影響與調適
- 6.1 環境政策與承諾
- 6.2 氣候變遷與低碳製造
- 6.3 再生能源與資源節約 / 效率
- 6.4 水資源管理
- 6.5 廢棄物管理
- 6.6 空氣污染防治
- 6.7 包裝材料改善
- 6.8 環境永續推展

7、友善職場

- 7.1 人才政策與承諾
- 7.2 厚植人才
- 7.3 訓練發展
- 7.4 薪酬福利
- 7.5 重視人權
- 7.6 關懷與溝通 - 人權維護
- 7.7 職場安全衛生
- 7.8 健康促進

8、社會共榮

- 8.1 政策與管理體系
- 8.2 參與外部組織
- 8.3 社會公益活動

## 1.2 利害關係人的鑑別與聯絡窗口

大立光依據六大篩選原則「責任」、「影響力」、「親近度」、「依賴性」、「代表性」、「政策及策略意圖」，在 ESG 委員會會議鑑別出五個主要的利害關係人，包含投資人 (股東)、員工、客戶、供應商、政府機關。透過各種溝通管道傾聽利害關係人的聲音，蒐集利害關係人對本公司的關注議題，接受並回應利害關係人的期待。



在本公司網站上揭露企業社會責任，包含左圖投資人、員工、客戶、供應商及政府機關的對應窗口與聯絡方式，利害關係人可依其找到相對應的聯絡窗口與其任務如下：

|       |  |
|-------|--|
| 員工專區  | <p><b>聯絡窗口</b> 何仁安</p> <p><b>Email</b> renanho@largan.com.tw</p> <p><b>任務</b> 促進勞資間和諧關係，提供員工勞資關係、薪資福利、工作相關或職業安全與健康等議題意見回饋。</p>   |
| 客戶專區  | <p><b>聯絡窗口</b> 沈柏騰</p> <p><b>Email</b> Sales@largan.com.tw</p> <p><b>任務</b> 在光學產業係專業光學鏡頭設計及製造商，提供有關鏡頭業務詢問，並包含客戶服務與滿意度、客戶信任、客戶隱私等。</p>                                  |
| 供應商專區 | <p><b>聯絡窗口</b> 許真維</p> <p><b>Email</b> janehsu@largan.com.tw</p> <p><b>任務</b> 為了永續推動大立光的事業發展，需與供應鏈的各廠商建立夥伴關係。提供合作夥伴們包含綠色環保、勞工人權及道德、衛生與安全、風險管理及道德規範、禁用衝突區礦產等社會責任規範。</p> |
| 投資人專區 | <p><b>聯絡窗口</b> 黃印嘉</p> <p><b>Email</b> invest@largan.com.tw</p> <p><b>任務</b> 大立光重視與投資人建立良好溝通管道，每季舉辦線上法人說明會，同在公司及證交所網站上公告說明會相關資料，加強資訊揭露及保障投資人權益。</p>                    |
| 政府專區  | <p><b>聯絡窗口</b> 曾志裕</p> <p><b>Email</b> erictseng@largan.com.tw</p> <p><b>任務</b> 配合政府政策，並適時提供公司資訊。持續與政府機關、外部單位進行溝通、連繫與互動。</p>   |

最高經營階層聲明

- 董事長的話 - 永續發展策略

報告概要與範圍

1、實踐永續管理

- 1.1 ESG 組織與職掌
- 1.2 利害關係人的鑑別與聯絡窗口
- 1.3 利害關係人關注議題溝通分析與重大議題的產生過程
- 1.4 重大議題鑑別後排序與回應
- 1.5 永續經營的影響力
- 1.6 實踐聯合國永續發展目標 - 大立光在 ESG 永續報告的方向與行動

2、公司治理與永續經營

- 2.1 公司簡介
- 2.2 公司治理
- 2.3 風險管理
- 2.4 經營理念、商業行為守則、誠信經營、道德規範與法規遵循
- 2.5 內控機制與管理系統驗證
- 2.6 資訊安全
- 2.7 永續經營與風險管理、誠信經營、法規遵循與重大性議題關聯性

3、營運績效與客戶服務

- 3.1 營運績效與挑戰
- 3.2 稅務政策
- 3.3 客戶經營與服務
- 3.4 客戶隱私

4、創新發展

- 4.1 產品研發與創新
- 4.2 專利研發成果
- 4.3 營業秘密保護成果
- 4.4 產品品質管理
- 4.5 市場未來性

5、建立永續供應鏈

- 5.1 供應商管理政策與承諾
- 5.2 供應商的管理
- 5.3 供應商的評選
- 5.4 道德採購

6、綠色生產

- 氣候變遷風險、潛在營運影響與調適
- 6.1 環境政策與承諾
- 6.2 氣候變遷與低碳製造
- 6.3 再生能源與資源節約 / 效率
- 6.4 水資源管理
- 6.5 廢棄物管理
- 6.6 空氣污染防治
- 6.7 包裝材料改善
- 6.8 環境永續推展

7、友善職場

- 7.1 人才政策與承諾
- 7.2 厚植人才
- 7.3 訓練發展
- 7.4 薪酬福利
- 7.5 重視人權
- 7.6 關懷與溝通 - 人權維護
- 7.7 職場安全衛生
- 7.8 健康促進

8、社會共榮

- 8.1 政策與管理體系
- 8.2 參與外部組織
- 8.3 社會公益活動

附錄 1：ESG 績效 (ESG Performance)

附錄 2：GRI Standards 對照表

附錄 3：SASB 對照表

附錄 4：獨立聲明書

1.4.1 重大與次要性議題回應

2022 年重大議題 15 項與次要議題 6 項，摘要管理行動及相關措施說明如下：

公司治理面 / 經濟面

| 項目      | GRI 準則  | 對大立光的重要性  | 推動措施                                    |
|---------|---|---|---|
| 股東權益    | 2-6 活動、價值鏈和其他商業關係   | 落實誠信經營政策，對公司建立信譽與口碑很重要。                                 | 訂定「誠信經營守則暨檢舉申訴辦法」。                      |
| 風險管理    | 2-12 最高治理單位於監督衝擊管理的角色<br>201-2 氣候變遷所產生的財務影響及其他風險與機會                                 | 面對全球企業所會面臨的營運性、環境等風險，須有建立風險管理機制，能快速應變，減少損失並持續維護利害關係人利益。 | 因應各項營運風險，不定期召開管理會議，檢討因應作為調整營運方向，事先防範風險。 |
| 經營績效    | 2-6 活動、價值鏈和其他商業關係<br>2-9 治理結構及組成<br>2-12 最高治理單位於監督衝擊管理的角色等<br>201-1 組織所產生及分配的直接經濟價值 | 因持續獲利以達到永續經營的目標，並創造新的就業機會。                              | 隨時掌握經濟情勢，適時增加資本支出。拓展客戶。控制成本費用。          |
| 收款條件    | 207-1 稅務方針  | 收款條件對公司很重要。   | 建立客戶收款管理權限或辦法。                          |
| 付款條件    | 207-2 稅務治理 / 管控與風險管理  | 付款條件則對供應商很重要。   | 建立供應商付款管理權限或辦法。                         |
| 產品品質與交期 | 416-1 產品的健康安全<br>417-1 產品資訊與標示  | 客戶對產品品質與交期是很重視也是與客戶建立信任與良好口碑的重要因素。                      | 通過 ISO 9001 品質管理認證與品質保證的程序書及作業標準。       |
| 倫理道德    | 2-15 利益衝突<br>205-1 已進行貪腐風險評估的營運據點<br>205-2 反貪腐政策和程序的溝通與訓練                           | 公平、誠實、守信及透明原則是建立大立光誠信經營之企業文化及良好商業運作。                    | 制定誠信經營守則暨檢舉申訴辦法。                        |

最高經營階層聲明

- 董事長的話 - 永續發展策略

報告概要與範圍

1、實踐永續管理

- 1.1 ESG 組織與職掌
- 1.2 利害關係人的鑑別與聯絡窗口
- 1.3 利害關係人關注議題溝通分析與重大議題的產生過程
- 1.4 重大議題鑑別後排序與回應
- 1.5 永續經營的影響力
- 1.6 實踐聯合國永續發展目標
- 大立光在 ESG 永續報告的方向與行動

2、公司治理與永續經營

- 2.1 公司簡介
- 2.2 公司治理
- 2.3 風險管理
- 2.4 經營理念、商業行為守則、誠信經營、道德規範與法規遵循
- 2.5 內控機制與管理系統驗證
- 2.6 資訊安全
- 2.7 永續經營與風險管理、誠信經營、法規遵循與重大性議題關聯性

3、營運績效與客戶服務

- 3.1 營運績效與挑戰
- 3.2 稅務政策
- 3.3 客戶經營與服務
- 3.4 客戶隱私

4、創新發展

- 4.1 產品研發與創新
- 4.2 專利研發成果
- 4.3 營業秘密保護成果
- 4.4 產品品質管理
- 4.5 市場未來性

5、建立永續供應鏈

- 5.1 供應商管理政策與承諾
- 5.2 供應商的管理
- 5.3 供應商的評選
- 5.4 道德採購

6、綠色生產

- 氣候變遷風險、潛在營運影響與調適
- 6.1 環境政策與承諾
- 6.2 氣候變遷與低碳製造
- 6.3 再生能源與資源節約 / 效率
- 6.4 水資源管理
- 6.5 廢棄物管理
- 6.6 空氣污染防治
- 6.7 包裝材料改善
- 6.8 環境永續推展

7、友善職場

- 7.1 人才政策與承諾
- 7.2 厚植人才
- 7.3 訓練發展
- 7.4 薪酬福利
- 7.5 重視人權
- 7.6 關懷與溝通 - 人權維護
- 7.7 職場安全衛生
- 7.8 健康促進

8、社會共榮

- 8.1 政策與管理體系
- 8.2 參與外部組織
- 8.3 社會公益活動

附錄 1：ESG 績效 (ESG Performance)

附錄 2：GRI Standards 對照表

附錄 3：SASB 對照表

附錄 4：獨立聲明書

| 項目    | GRI 準則                                    | 對大立光的重要性  | 推動措施   |
|-------|---|---|--|
| 客戶隱私  | 418-1 經證實侵犯客戶隱私或遺失客戶資料的投訴                 | 重視客戶隱私，提升顧客滿意度、忠誠度，提高新客合作意願，創企業最大收益與利潤。           | 制定客戶隱私相關規範，要求員工均須遵守。完善資訊安全保護措施，確保人員未經合法授權取得客戶資訊。 |
| 供應鏈管理 | 308-1 採用環境評鑑篩選新供應商<br>414-1 篩選新供應商用社會責任評估 | 為永續推動大立光的事業發展，需與供應鏈的各廠商建立夥伴關係，各合作夥伴們也要遵守供應鏈的社會責任。 | 制定供應鏈管理辦法，與供應商建立互信且穩定夥伴關係，共同成長，建構永續供應商關係。        |
| 客戶服務  | 416：顧客健康與安全<br>417：行銷與標示                  | 客戶對產品服務與滿意度是與客戶建立信任與良好口碑的重要因素。                    | 定期年度客戶滿意度調查，對客戶抱怨要求權責單位限期改善。                     |

環境面

| 項目    | GRI 準則                                       | 對大立光的重要性  | 推動措施                                 |
|-------|--|---|--------------------------------------|
| 節能減碳  | 305-5 溫室氣體減量                                 | 因應全球環保趨勢及配合國家整體溫室氣體減量策略發展，掌握公司之溫室氣體排放量。                     | 公司依 2020 年度執行溫室氣體初次盤查結果，持續進行節能減碳措施。  |
| 廢棄物管理 | 306-1 廢棄物的產生與廢棄物相關顯著衝擊<br>306-2 廢棄物相關顯著衝擊之管理 | 廢污水與廢棄物違反環保法規，若被裁罰，影響公司聲譽及形象。                               | 依 ISO 14001 環境管理，污水檢測合規，廢棄物分類合法處理。   |
| 水資源管理 | 303 水與流放水                                    | 健全水資源管理措施，降低缺水危機，實施水管理及減量，提升回收再利用。                          | 依用水特性，主要區分冷卻水塔、製程廢水及民生用水等類別進行廢水回收利用。 |
| 原物料管理 | 204：採購實務<br>301：物料                           | 原物料採購以台灣地區廠商為主，遴選新廠商用環保與社會責任評估採購政策：不採購有害物質、衝突金屬與強迫勞動地區的原物料。 | 具 QC080000 有害物質管理系統證照與供應商通過社會責任評估。   |

最高經營階層聲明

- 董事長的話 - 永續發展策略

報告概要與範圍

1、實踐永續管理

- 1.1 ESG 組織與職掌
- 1.2 利害關係人的鑑別與聯絡窗口
- 1.3 利害關係人關注議題溝通分析與重大議題的產生過程
- 1.4 重大議題鑑別後排序與回應
- 1.5 永續經營的影響力
- 1.6 實踐聯合國永續發展目標
- 大立光在 ESG 永續報告的方向與行動

2、公司治理與永續經營

- 2.1 公司簡介
- 2.2 公司治理
- 2.3 風險管理
- 2.4 經營理念、商業行為守則、誠信經營、道德規範與法規遵循
- 2.5 內控機制與管理系統驗證
- 2.6 資訊安全
- 2.7 永續經營與風險管理、誠信經營、法規遵循與重大性議題關聯性

3、營運績效與客戶服務

- 3.1 營運績效與挑戰
- 3.2 稅務政策
- 3.3 客戶經營與服務
- 3.4 客戶隱私

4、創新發展

- 4.1 產品研發與創新
- 4.2 專利研發成果
- 4.3 營業秘密保護成果
- 4.4 產品品質管理
- 4.5 市場未來性

5、建立永續供應鏈

- 5.1 供應商管理政策與承諾
- 5.2 供應商的管理
- 5.3 供應商的評選
- 5.4 道德採購

6、綠色生產

- 氣候變遷風險、潛在營運影響與調適
- 6.1 環境政策與承諾
- 6.2 氣候變遷與低碳製造
- 6.3 再生能源與資源節約 / 效率
- 6.4 水資源管理
- 6.5 廢棄物管理
- 6.6 空氣污染防治
- 6.7 包裝材料改善
- 6.8 環境永續推展

7、友善職場

- 7.1 人才政策與承諾
- 7.2 厚植人才
- 7.3 訓練發展
- 7.4 薪酬福利
- 7.5 重視人權
- 7.6 關懷與溝通 - 人權維護
- 7.7 職場安全衛生
- 7.8 健康促進

8、社會共榮

- 8.1 政策與管理體系
- 8.2 參與外部組織
- 8.3 社會公益活動

附錄 1：ESG 績效 (ESG Performance)

附錄 2：GRI Standards 對照表

附錄 3：SASB 對照表

附錄 4：獨立聲明書

社會面

| 項目   | GRI 準則  | 對大立光的重要性                               | 推動措施  |
|------|---|--|---|
| 勞資關係 | 401-1 新進與離職員工<br>401-2 員工福利<br>401-3 育嬰假          | 視員工為最重要夥伴，希望營造一個具挑戰性、可持續學習又有樂趣工作環境。    | 提供具產業競爭力的整體薪酬策略，及法定的退休制度，藉此凝聚員工的向心力。              |
| 人權維護 | 412-2 人權政策與程序的員工訓練                                | 遵守勞動法規及訂定外籍勞工管理辦法，使其勞動人權獲得保障。          | 制定勞動人權保護守則及定期評估強制勞工風險，並培訓員工。                      |
| 法規遵循 | 2-27 法規遵循<br>遵守公司治理、環境、社會(人權 / 群 / 安慰等)法律規定       | 為建構更完善的公司治理，制定經濟、環境、社會相關規範，創造永續發展經營環境。 | 訂定「公司治理實務守則」供員工遵循及利害關係人更加瞭解公司道德標準。                |
| 安全衛生 | 403：職業安全衛生  | 提供員工安全、健康與優質的工作職場。                     | 訂定職業安全衛生工作守則，建立危害鑑別與安全作業標準。                       |
| 薪資福利 | 2-19 薪酬政策<br>2-20 薪酬決定流程<br>405-2 女男基本薪資<br>加薪酬比例 | 提供具產業競爭力的整體薪酬策略吸引及留任傑出人才。              | 訂定「薪資給付辦法」供各級主管遵循。                                |
| 訓練發展 | 404-1 訓練時數<br>404-2 提升職能方案<br>404-3 績效及職涯發展       | 建立員工訓練發展制度，培育及發展員工個人能力，並定期評核績效為輔的機制。   | 每年各級主管會提報工作表現優秀的員工晉升主管或職等職位。                      |
| 多元平等 | 405-1 治理單位與員工多元化<br>405-2 女男基本薪資<br>加薪酬比例         | 建立勞資和諧與員工多元平等關係，是奠定大立光永續經營的重要基礎。       | 朝向性別平等、多元尊重的社會邁進不分性別、宗教、種族、國籍等差異提供公平就業與女男薪酬平等的機會。 |